

# Marjatiilojen kannattavuuteen vaikuttavat tekijät

*Tutkija Anu Koivisto, Luke*

# Luennon rakenne

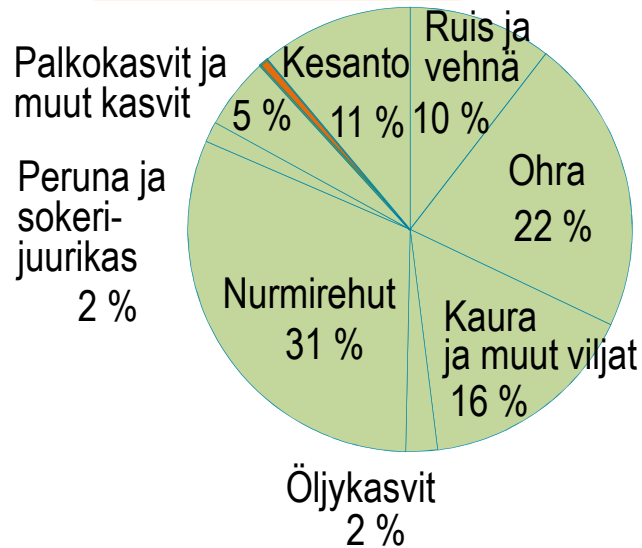
1. Marjantuotanto toimialana
2. Kannattavuuden käsitteitä
3. Laskelmakirjasto
4. Investoinnit
5. Koneyhteistyö
6. Verotus
7. Kannattavuus ja johtaminen

# 1. Marjantuotanto toimialana

# Puutarhatalouden merkitys

1 % osuus viljelypinta-alasta

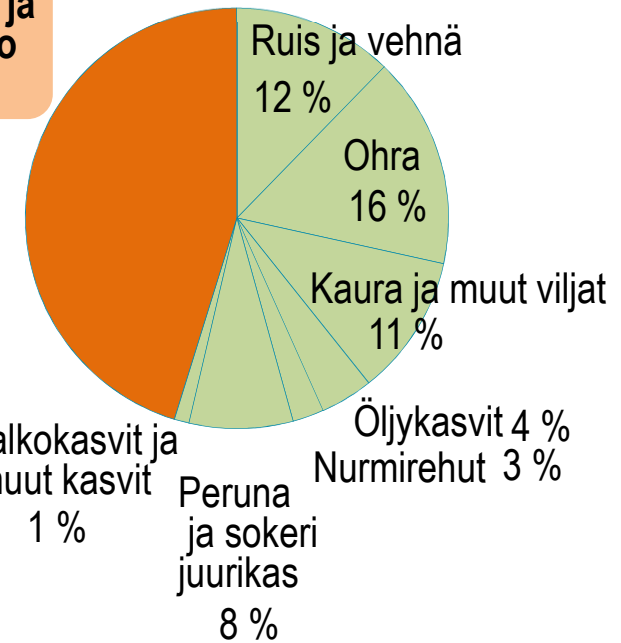
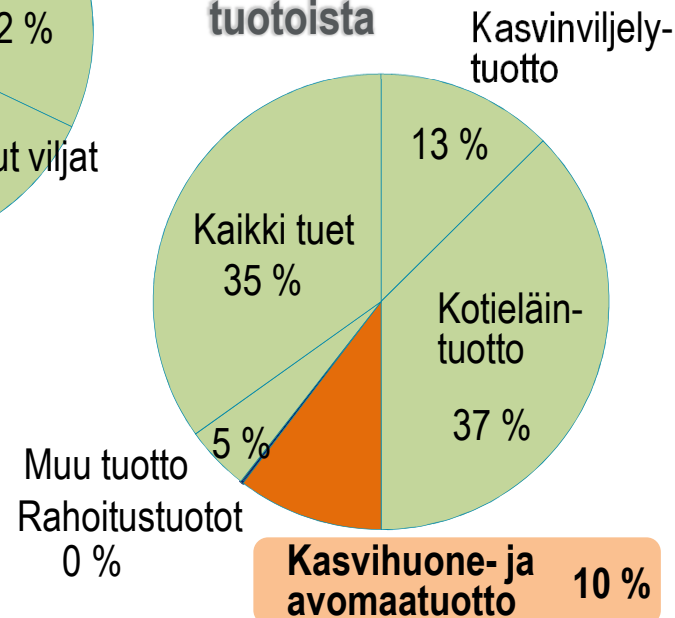
**Kasvihuone- ja avomaatuotanto 1 %**



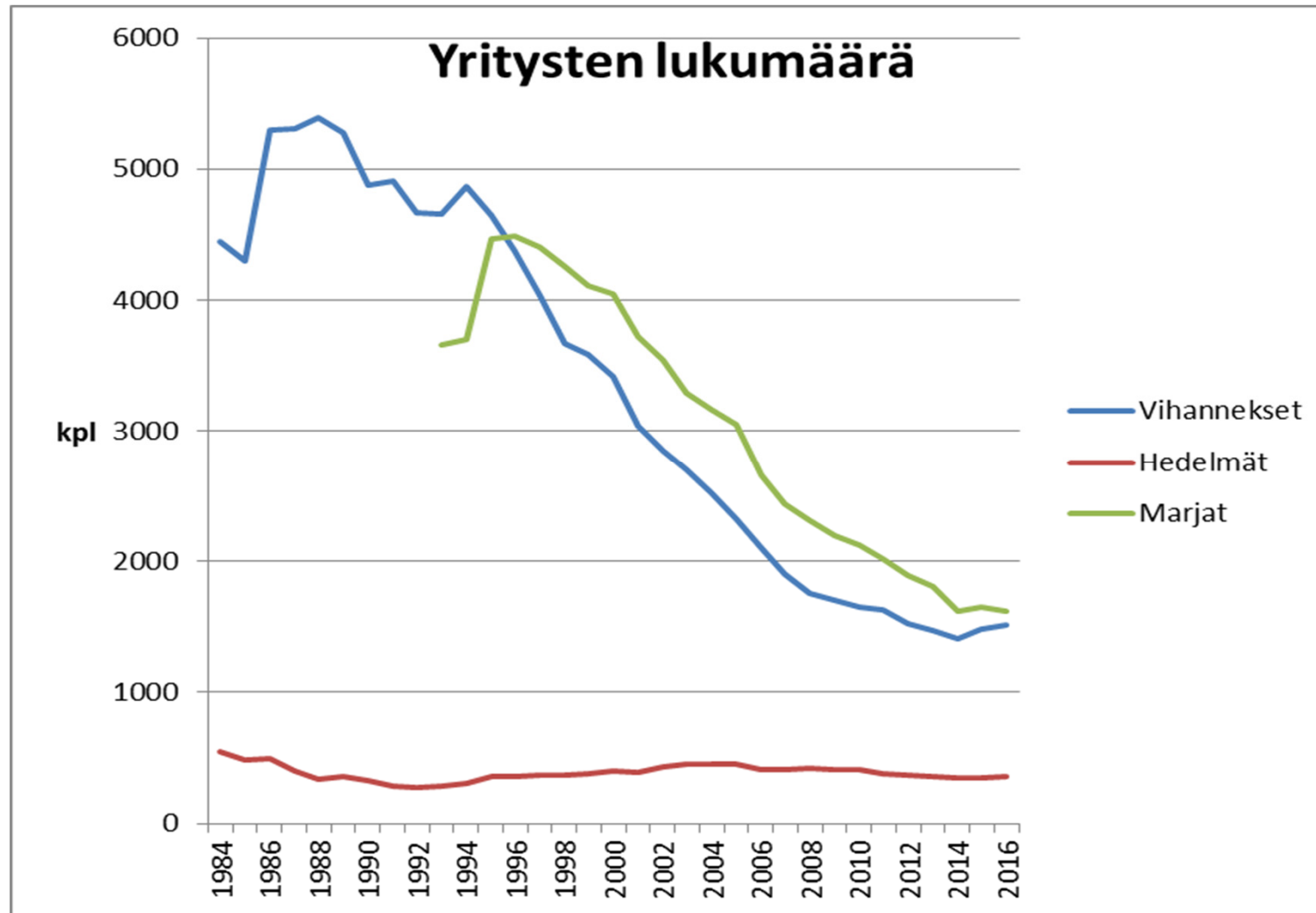
10 % maa- ja puutarhatalouden tuotoista

**Kasvihuone- ja avomaatuotto 45 %**

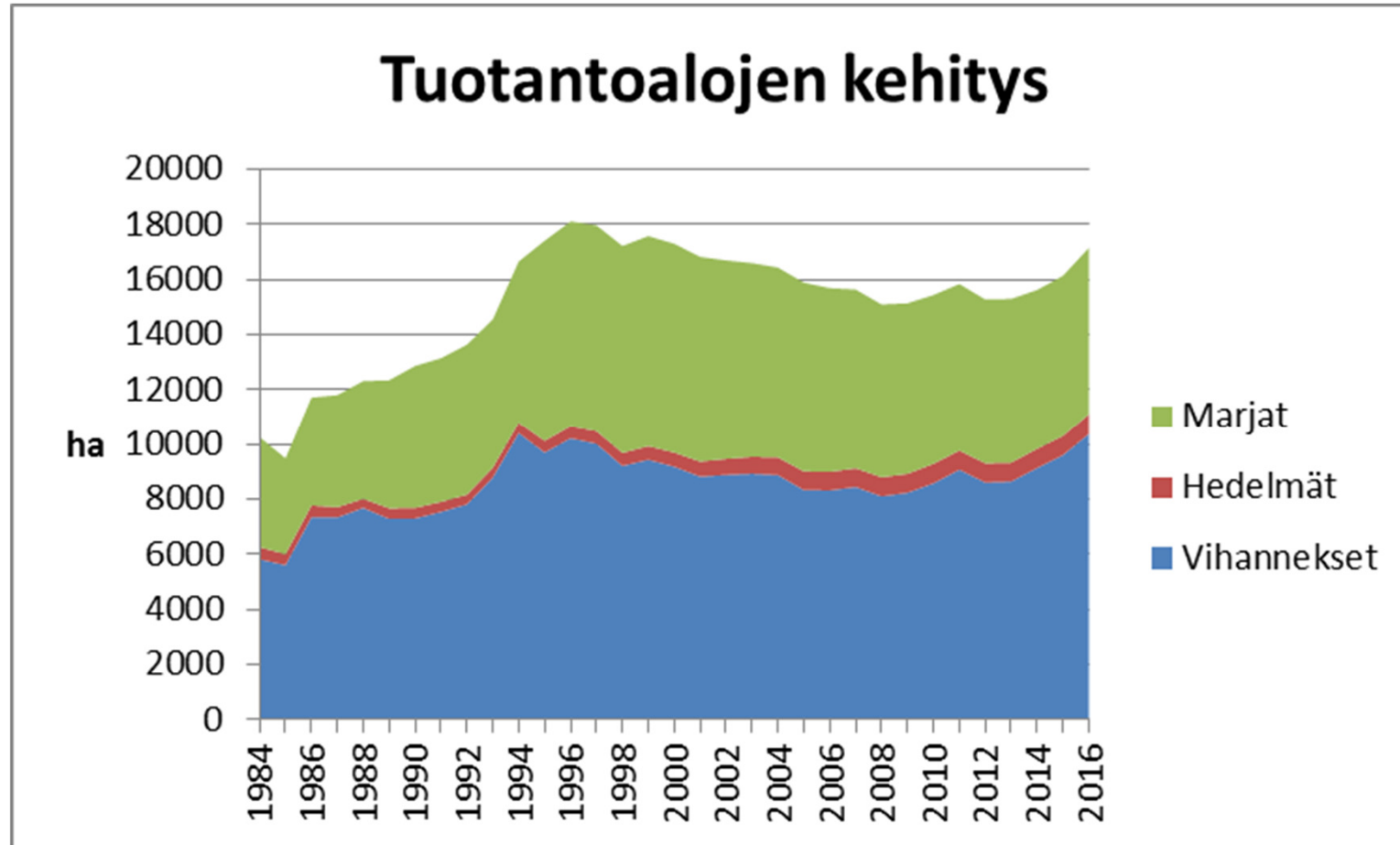
45 % kasvinviljelyn tuotoista



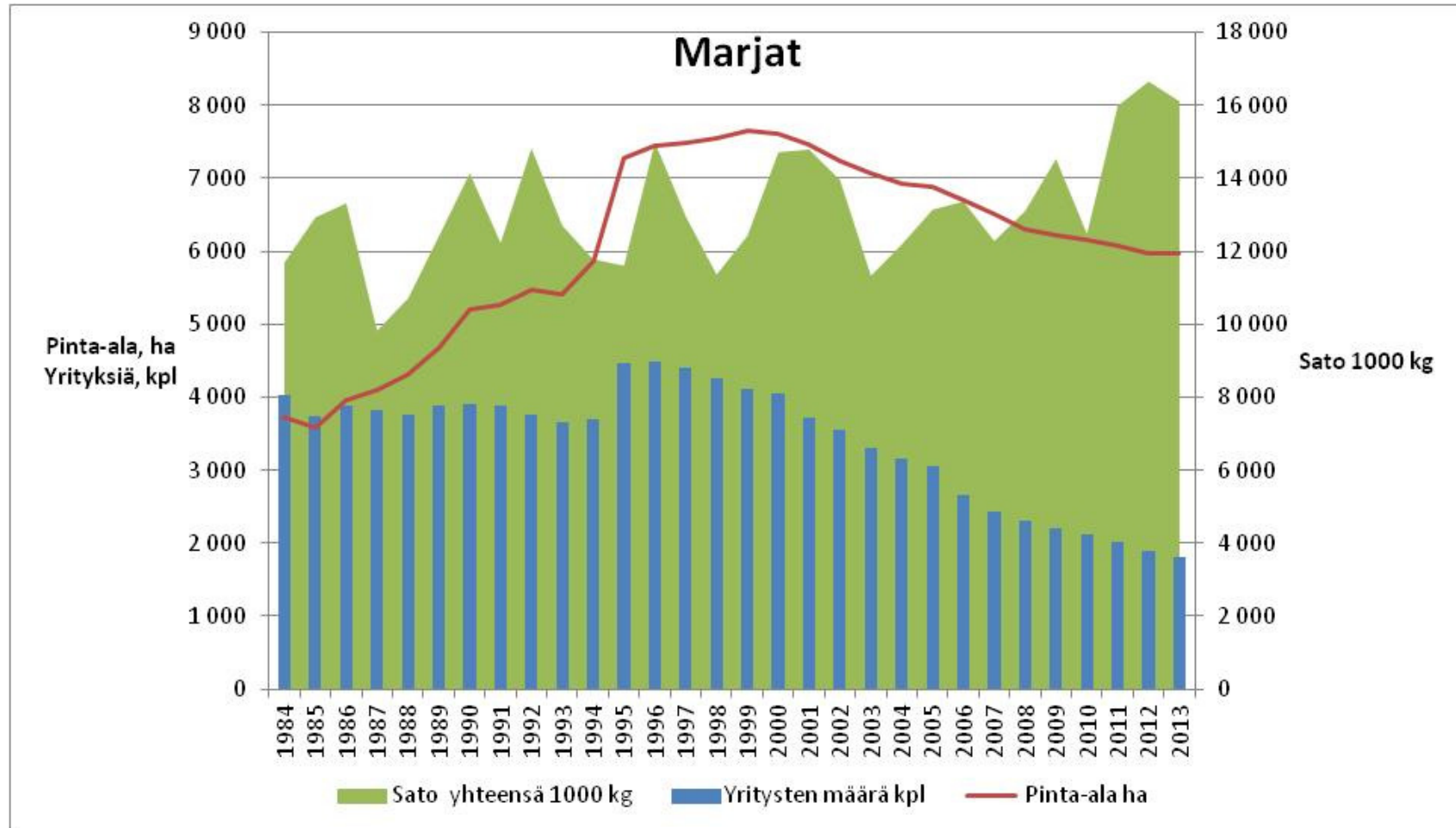
# Voimakas rakennekehitys



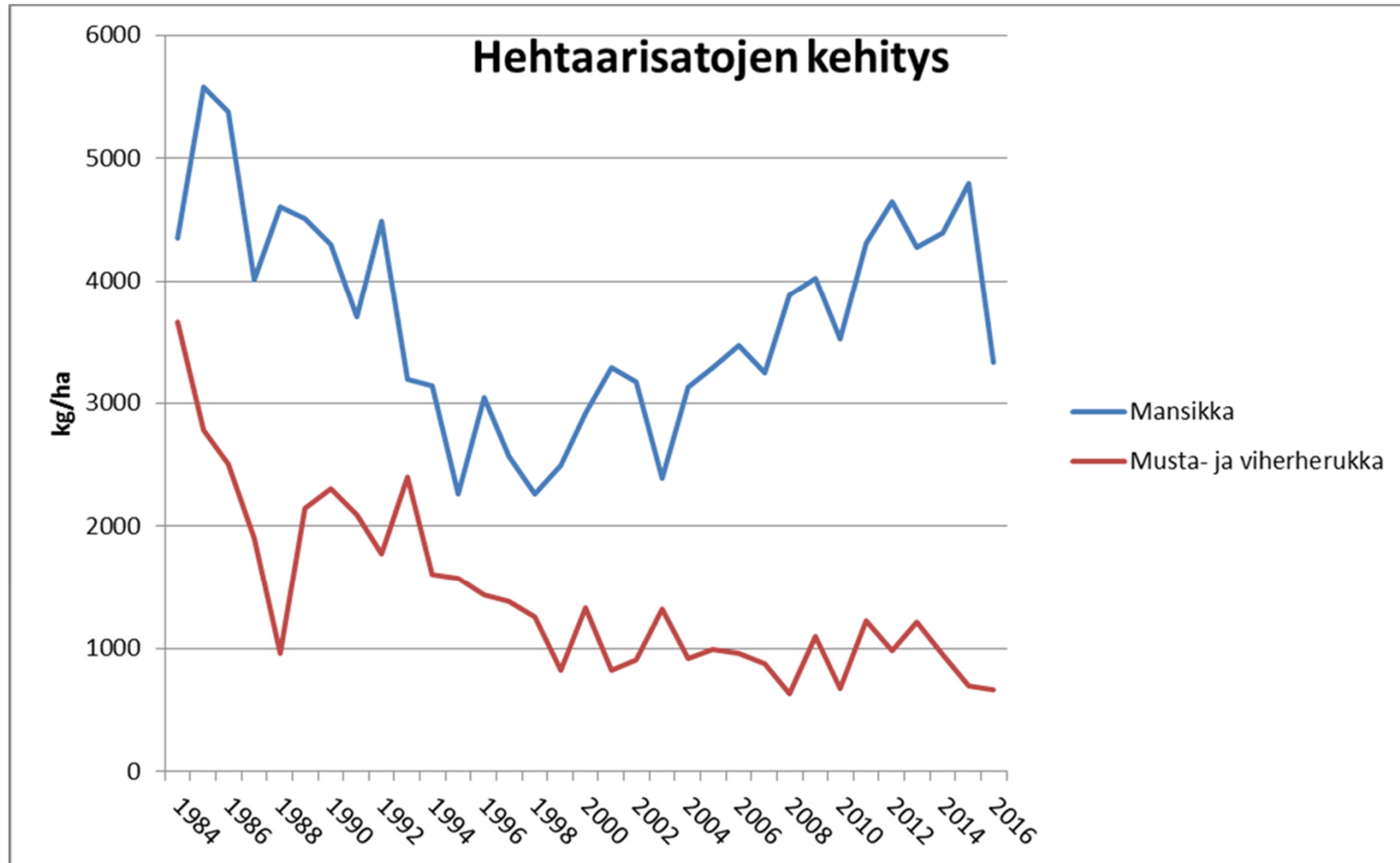
## Tuotantoalojen kehitys



# Suuret satovaihtelut, tuotannon tehostuminen

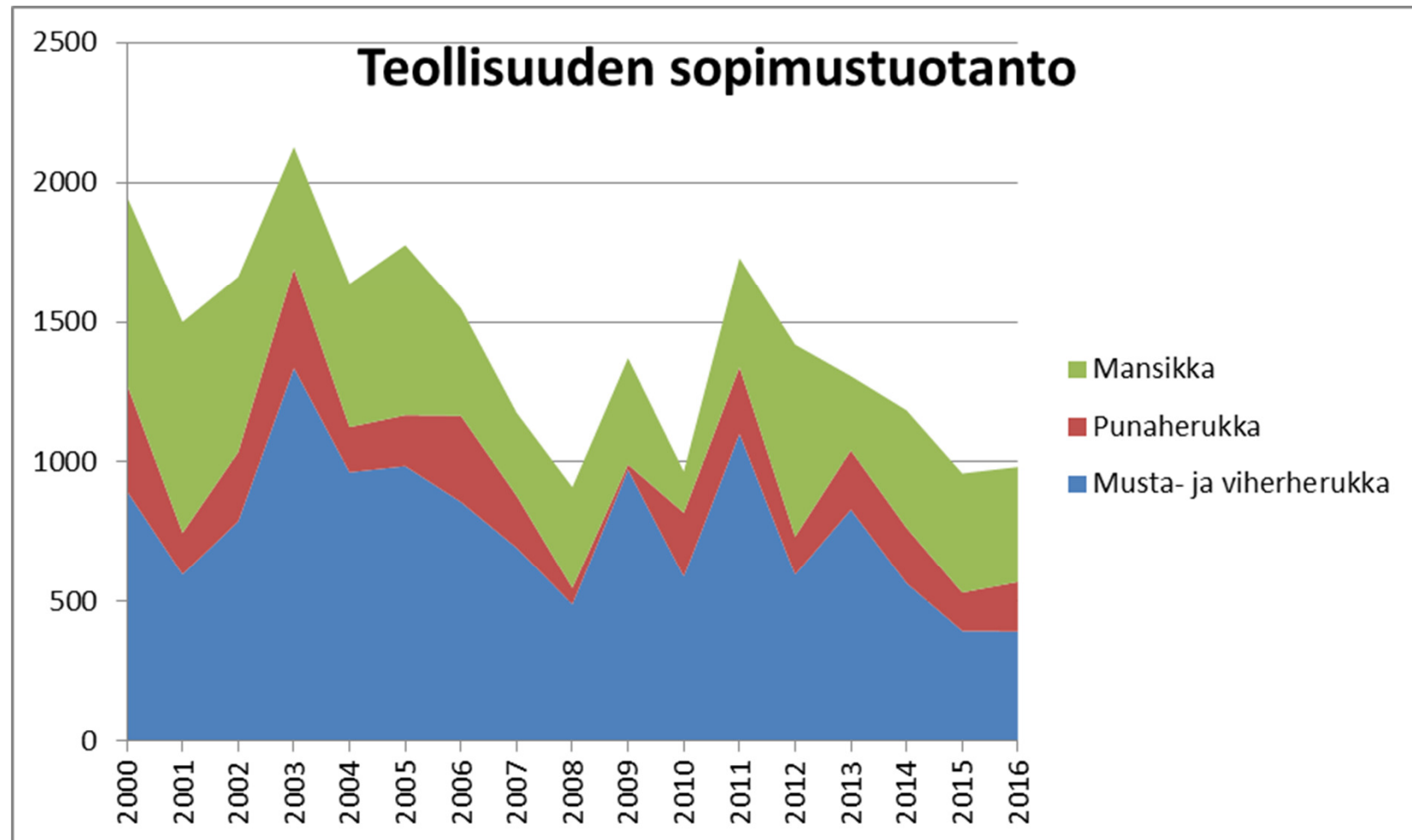


## Vai onko tehostumista sittenkään?

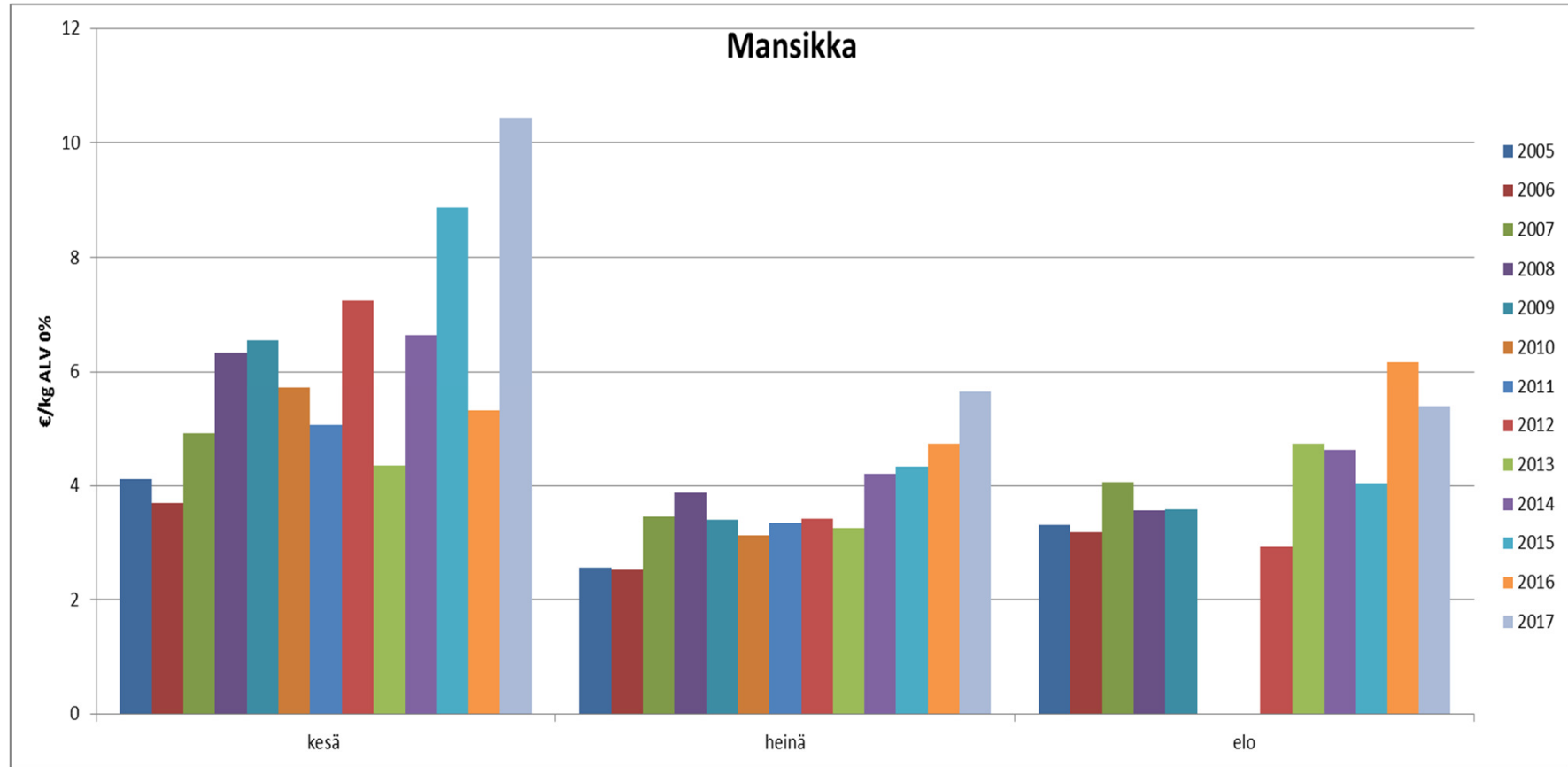


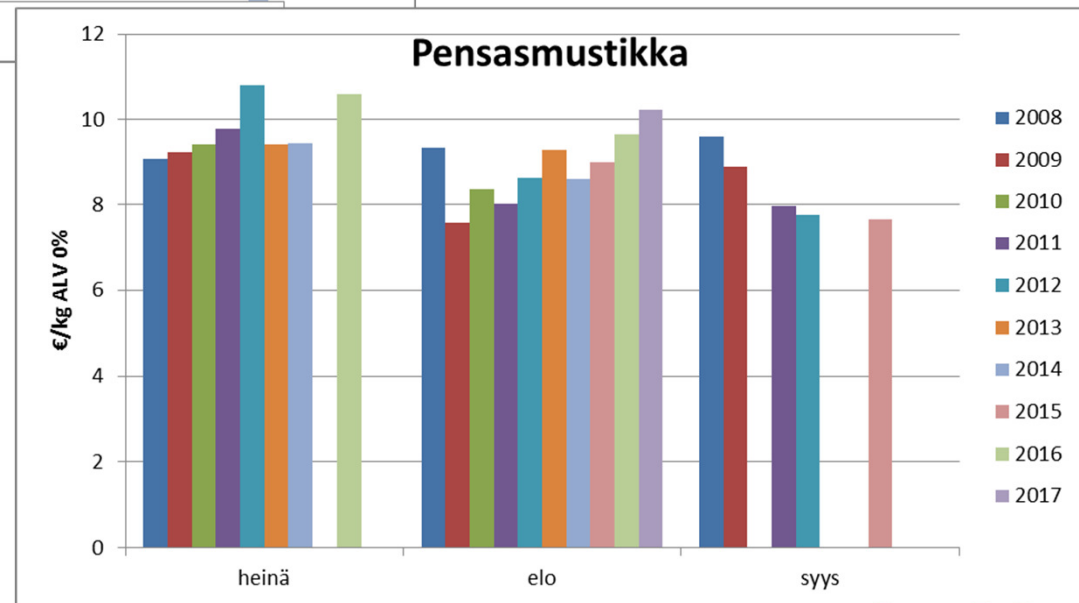
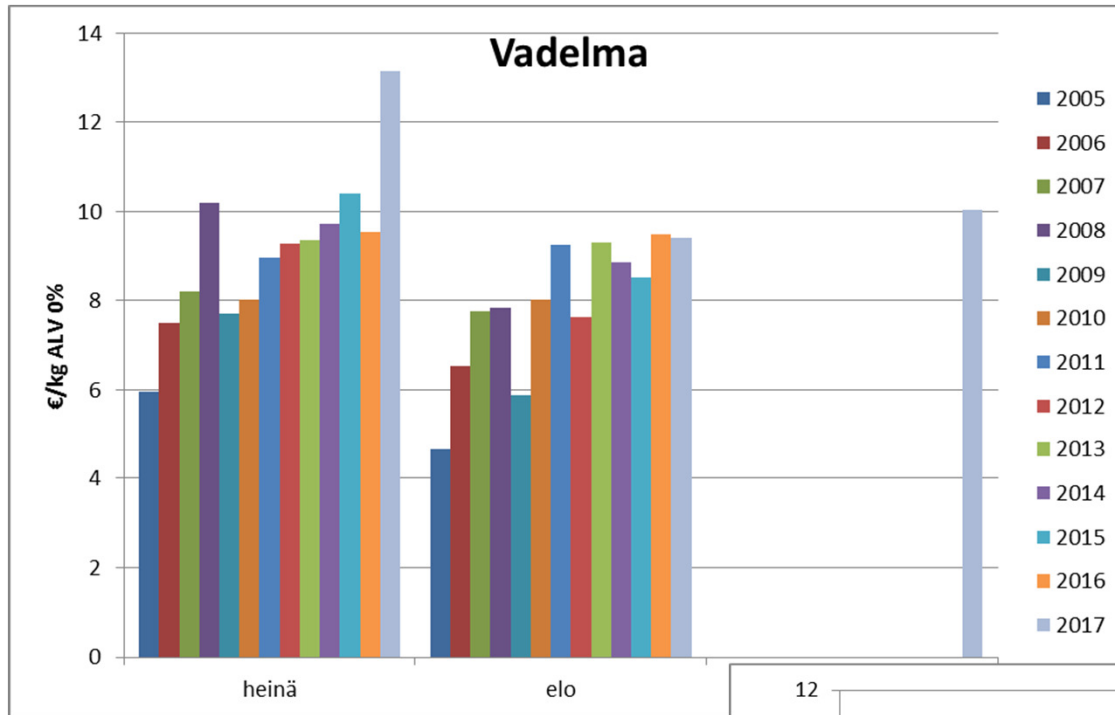


# Suuret vaihtelut teollisuuden sopimustuotannossa



# Suuret vuotuiset hintavaihtelut





# Puutarhatuotannon kannattavuus

- Luonnonvarakeskus Luke seuraa puutarha- ja maatalousyritysten kannattavuuskehitystä kirjanpitoiltoilta saatavien yrityskohtaisten tulos- ja taselaskelmien perusteella.



[www.luke.fi/taloustohtori](http://www.luke.fi/taloustohtori)

- Mukana on noin 1 000 yritystä, joista vain noin 15 tilalla oli tuotantosuuntana vihannes-, marja- tai omenatila.

# Yritysten tulosta kuvaavia tunnuslukuja

- **Yrittäjätulo (maataloustulo)**
  - yrittäjän omalle työlleen ja pääomalleen saama korvaus
- **Yrittäjänvoitto**
  - yrityksen euromääräinen (absoluuttinen) kannattavuus
  - lasketaan vähentämällä kokonaistuotosta kaikki tuotantokustannukset
- **Kannattavuuskerroin**
  - Kuinka suuri osa palkkavaatimuksesta ja oman pääoman korkovaatimuksesta saavutetaan

- Kannattavuuskerroin
  - kuinka suuri osa palkkavaatimuksesta ja oman pääoman korkovaatimuksesta saavutetaan

**YRITTÄJÄTULO**  
(korvaus omalle työlle ja pääomalle)

---

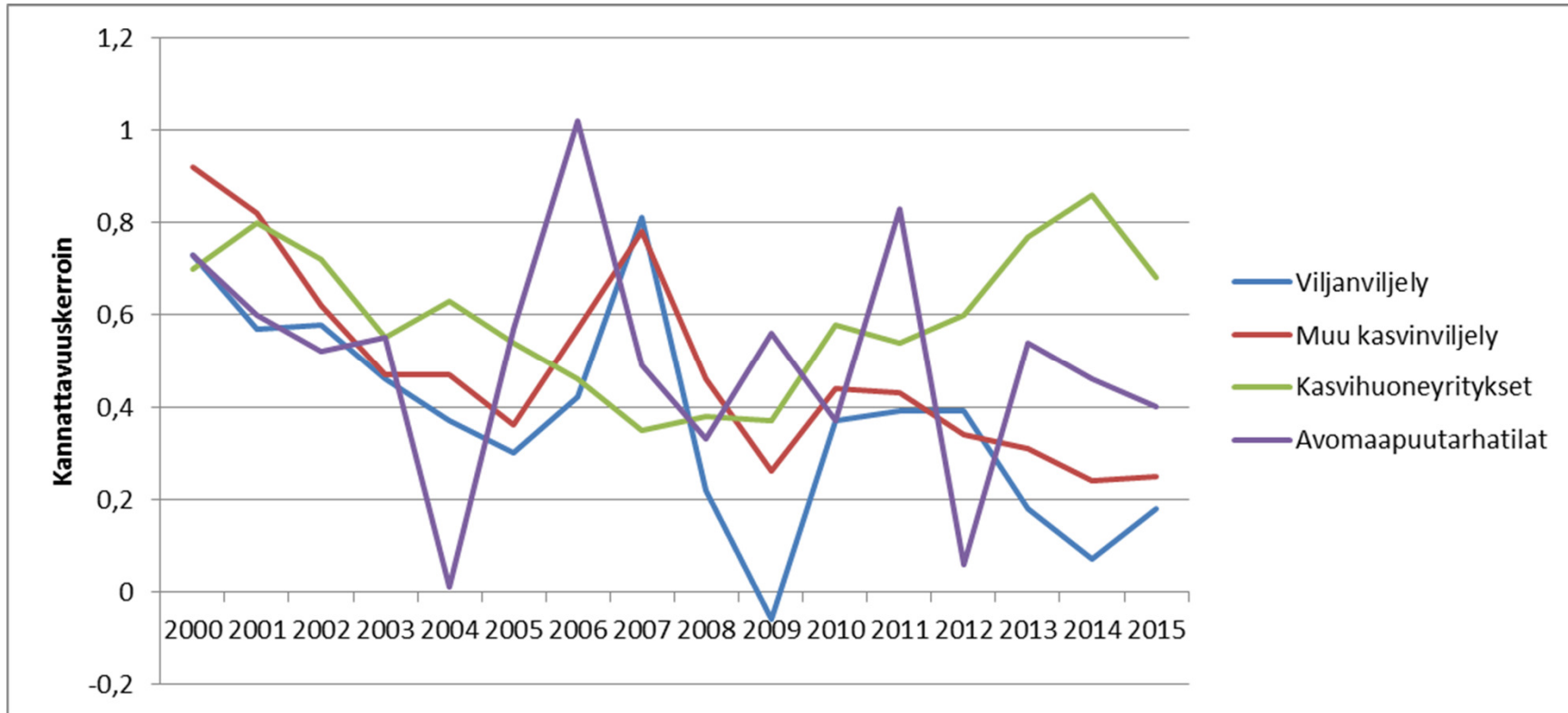
**VILJ.PERHEEN PALKKAVAATIMUS + OMAN PÄÄOMAN KORKOVAATIMUS**

*Vuonna 2017*

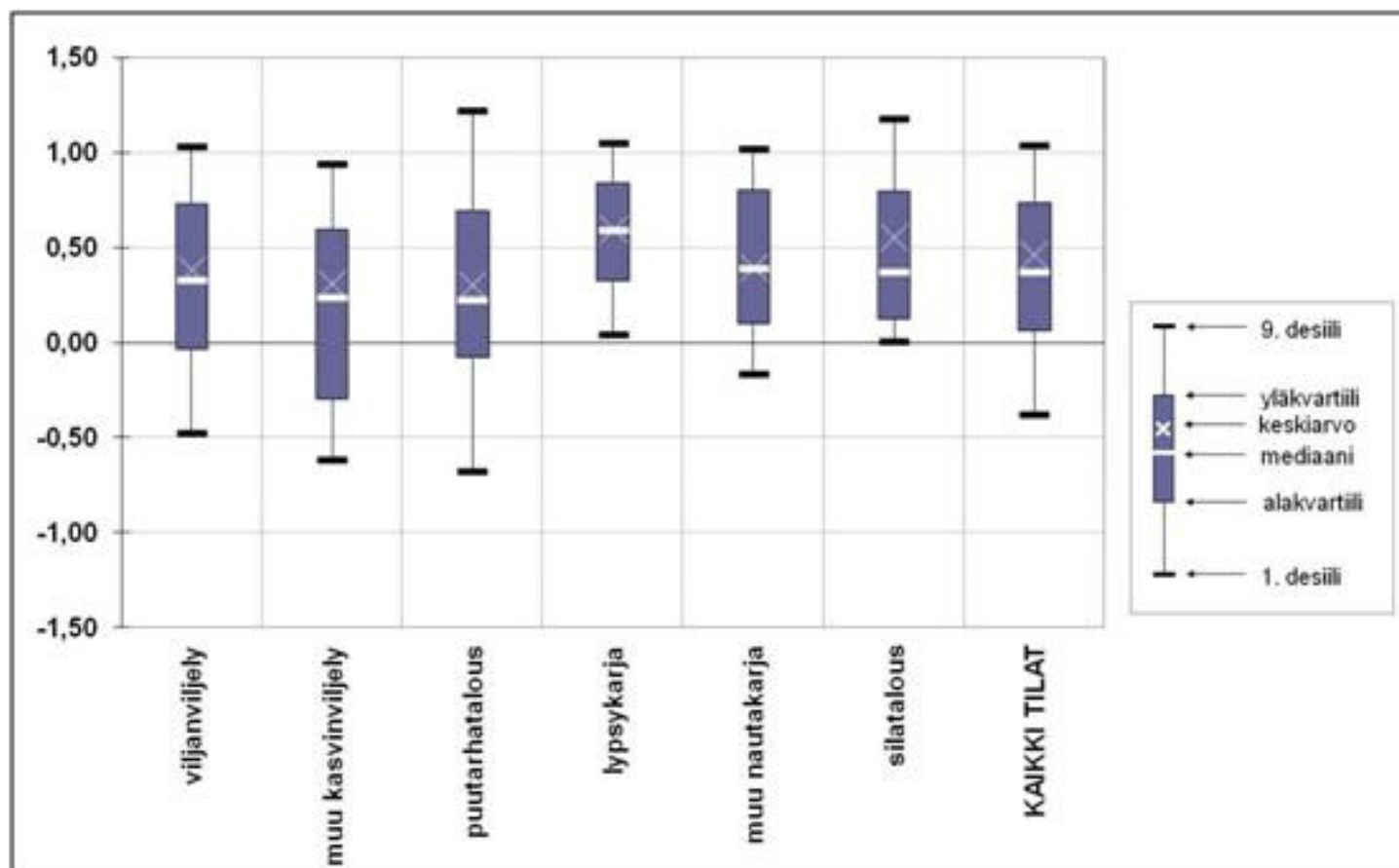
15,9 €/h

*noin 5 %*

# Suuret kannattavuusvaihtelut

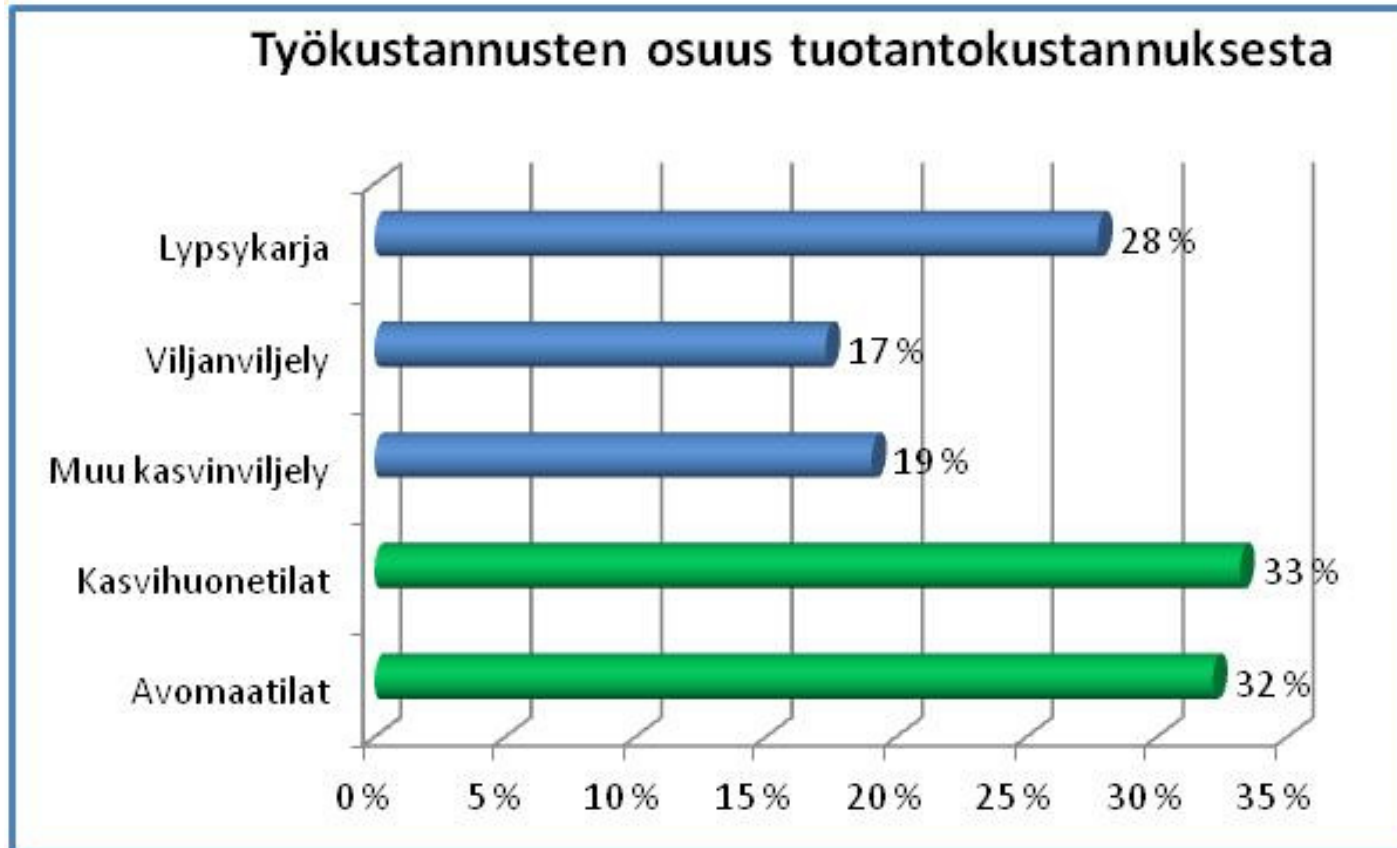


# Suuret tilakohtaiset kannattavuusvaihtelut





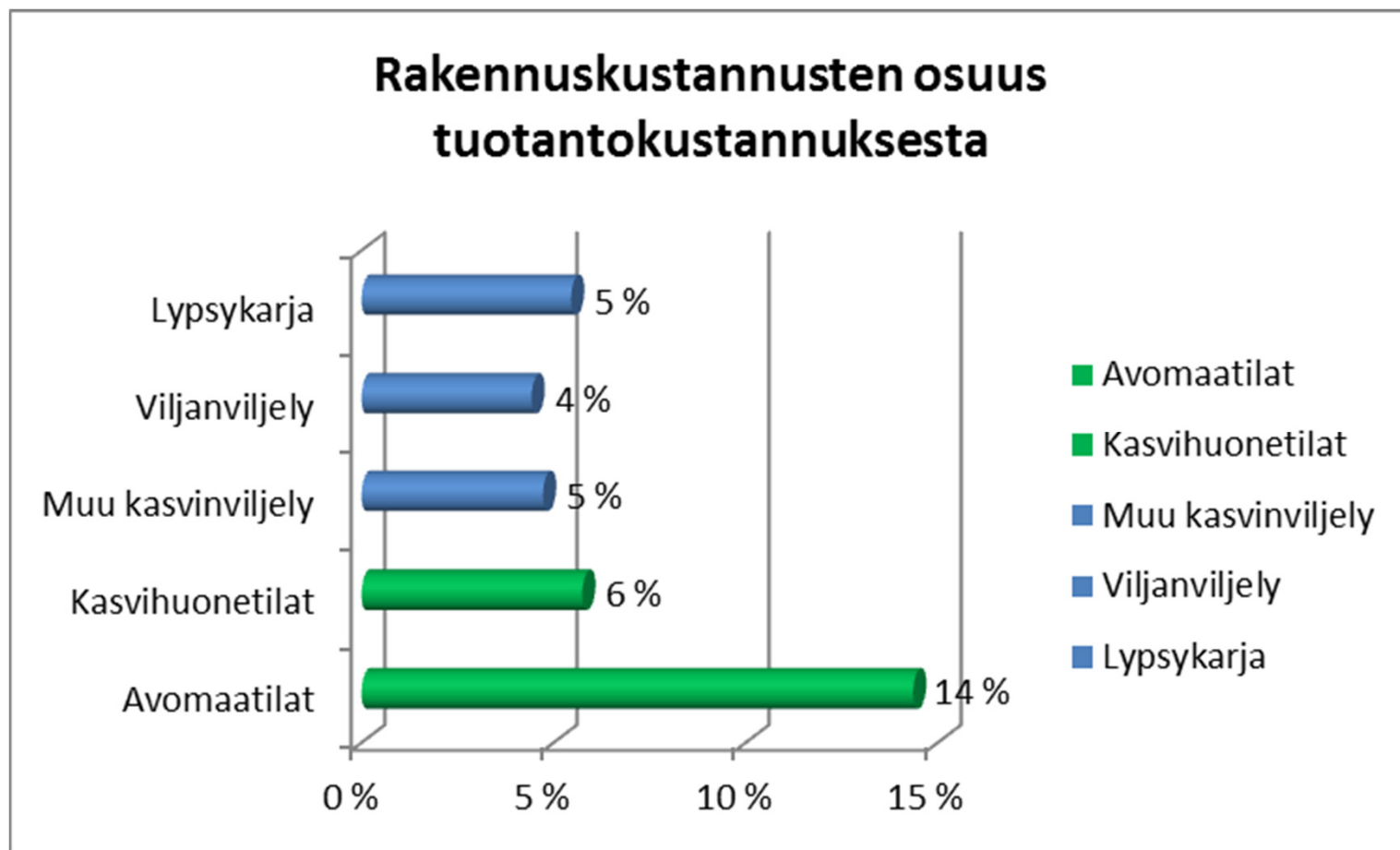
# Työkustannusten osuus suuri



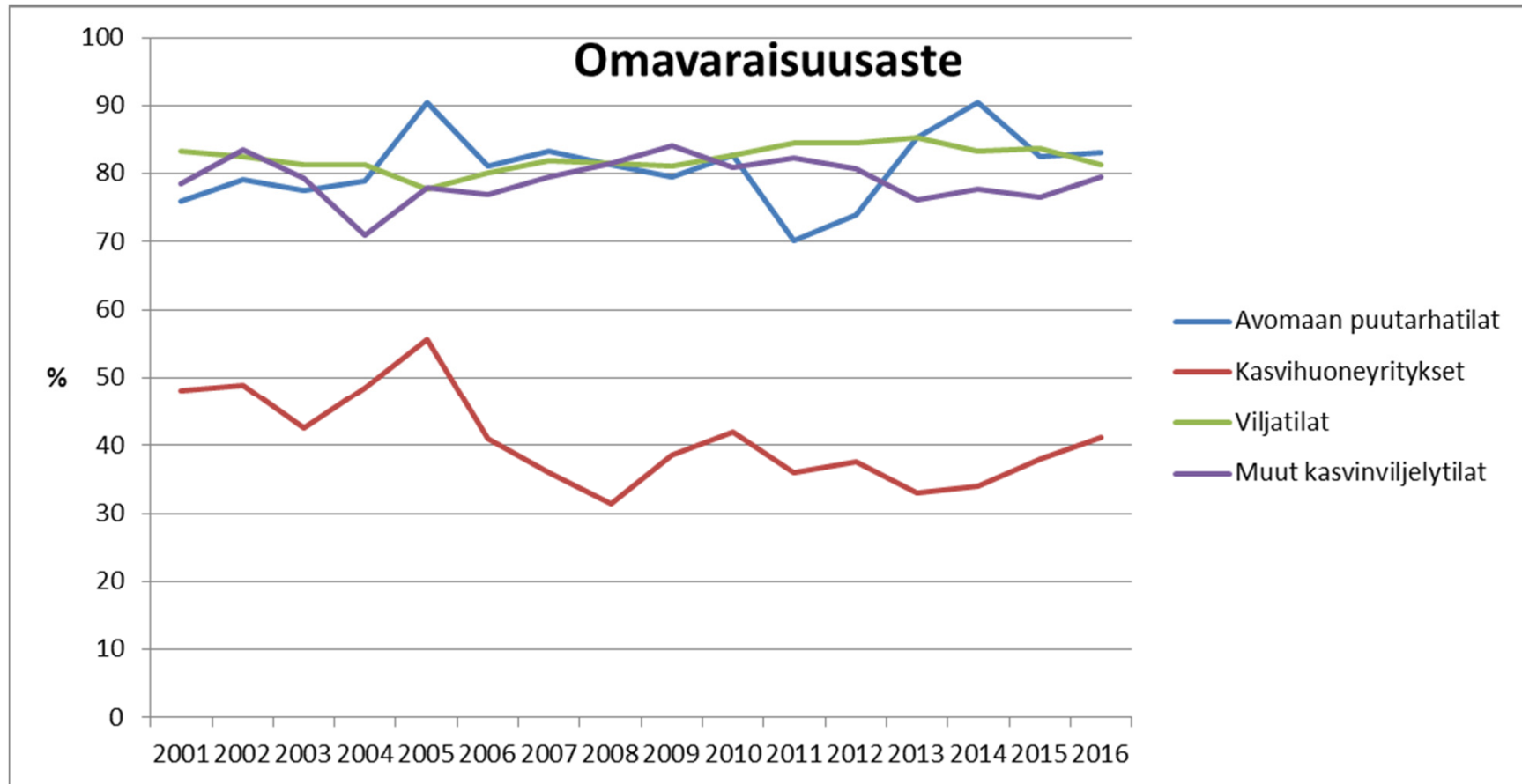
## Konekustannusten osuus pieni



# Rakennuskustannusten osuus suhteellisesti suuri



# Avomaatiloilla hyvä omavaraisuusaste



## Puutarhataloudessa iäkkäimmät viljelijät

Tuotantosuunta	Keski-ikä
Avomaantuotanto	53
Kasvihuonetuotanto	53
Muu kasvinviljely	54
Viljanviljely	52
Lypsykarjatalous	49
Sikatalous	48
Siipikarjatalous	48
KAIKKI TILAT	53

# Johtopäätökset

- Alalla paljon epävarmuutta:
  - Suuret satovaihtelut
  - Suuret hintavaihtelut



Eivät välttämättä aina toimi vastakkaisesti

- Voimakas rakennekehitys. Tilakoon kasvu hyvä vai huono asia?
- Ikääntyvät viljelijät, jatkajien puute, ”jäähdyttely”
- Työvoimavaltaisuus, työn tehostaminen, ”kiinteä hinta”

## 2. Kannattavuuden käsitteitä

# Menestyvän tilan tukijalat



MAKSUVALMIUS

KANNATTAVUUS

VAKAVARAISUUS



# Kannattavuuden yritystason tarkastelu

- **Kustannuslaskelma**

- Kustannuslaskennassa tarkastellaan **ainoastaan** kustannuksia.
- Entä miten meno ja kulu eroavat kustannuksesta? — Termejä **meno** ja **kulu** käytetään kirjanpidossa ja termiä **kustannus** käytetään kustannus- ja kannattavuuslaskennassa. Termeillä on myös joitain pieniä eroja: kaikki kirjanpidon kulut eivät ole kustannuksia, mutta on myös kustannuksia, jotka eivät ole kuluja.
- Skaalavaikutus / suurtuotannon edut → tuotannon määrän kasvaessa keskimääräinen kustannus pienenee
- Lasketaan yleensä alvittomilla hinnoilla

- **Kannattavuuslaskelma**

- Laskelmaan otetaan kustannusten lisäksi mukaan myös tuotot
- $\text{Tuotot} - \text{Tuotantokustannus} = \text{Kannattavuuslaskelma}$
- Kannattavuuslaskelma on kansanomainen nimitys **katetuottolaskelmalle**. Laskentatoimessa käytetään siis virallisesti katetuottolaskelma-termiä, ja kannattavuuslaskelma-termiä käytetään puhekielessä.
- Termiä **tuotto** käytetään kustannuslaskennassa ja termiä **tulo** käytetään kirjanpidossa. Termeillä on samanlainen ero kuin kululla ja kustannuksella, eli kaikki tuotot eivät välttämättä ole tuloja ja toisinpäin.

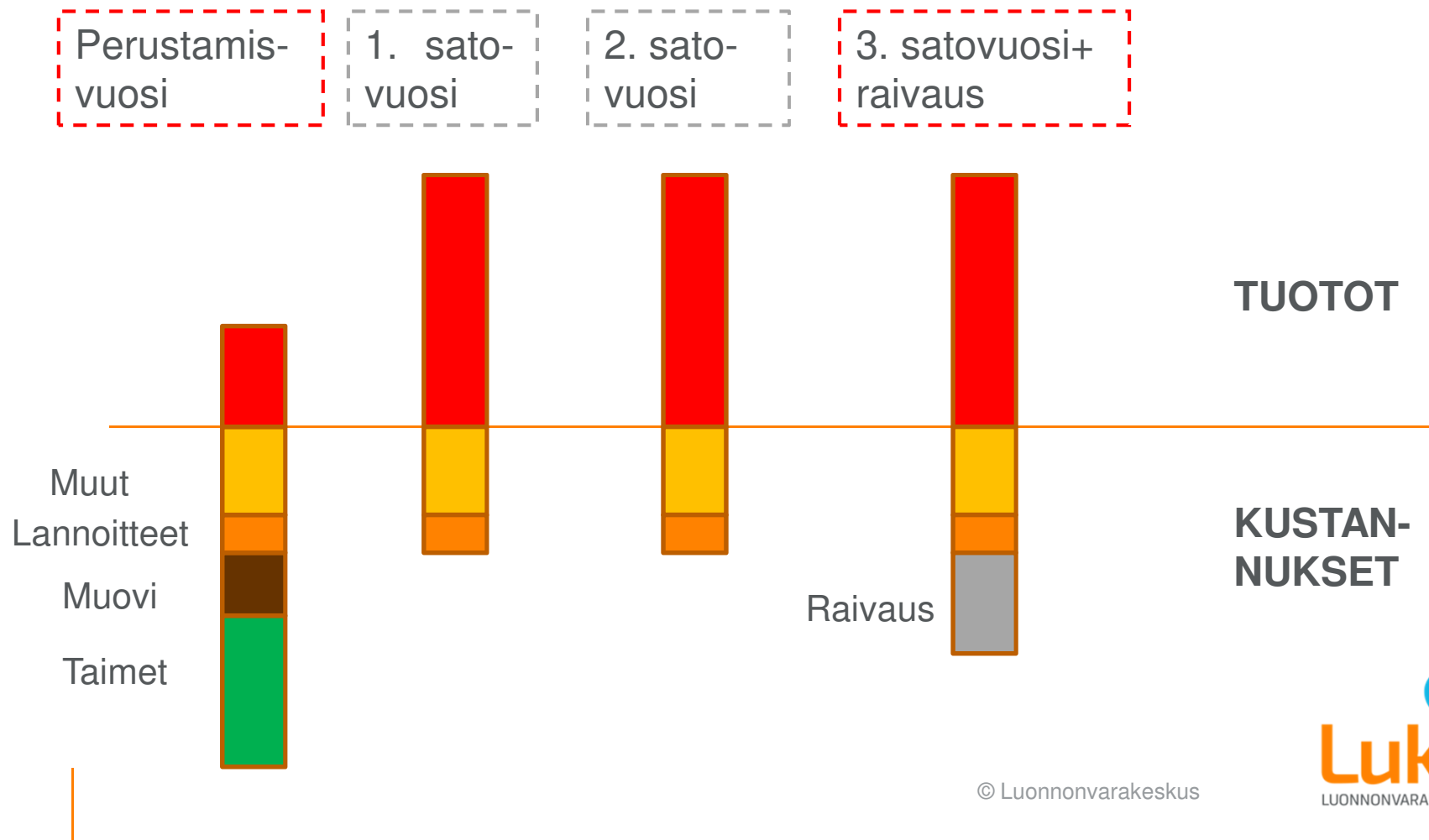
# Muuttuvat ja kiinteät kustannukset

- Muuttuvat kustannukset
  - niitä muodostuu vasta aloitettaessa tuotanto
  - lisääntyvät laajennettaessa tuotantoa
  - jäävät pois lopetettaessa tuotanto
- Kiinteät kustannukset / omaisuudesta aiheutuvat kustannukset
  - aiheutuvat mm. tilalle hankittavien pitkäkestoisten tuotantovälineiden vuotuis kustannuksista esim. koneiden ja rakennusten kustannuksista
  - kiinteitä kustannuksia ovat poisto, korko, kunnossapito ja vakuutus
  - eivät juuri muutu muutettaessa toiminta-astetta

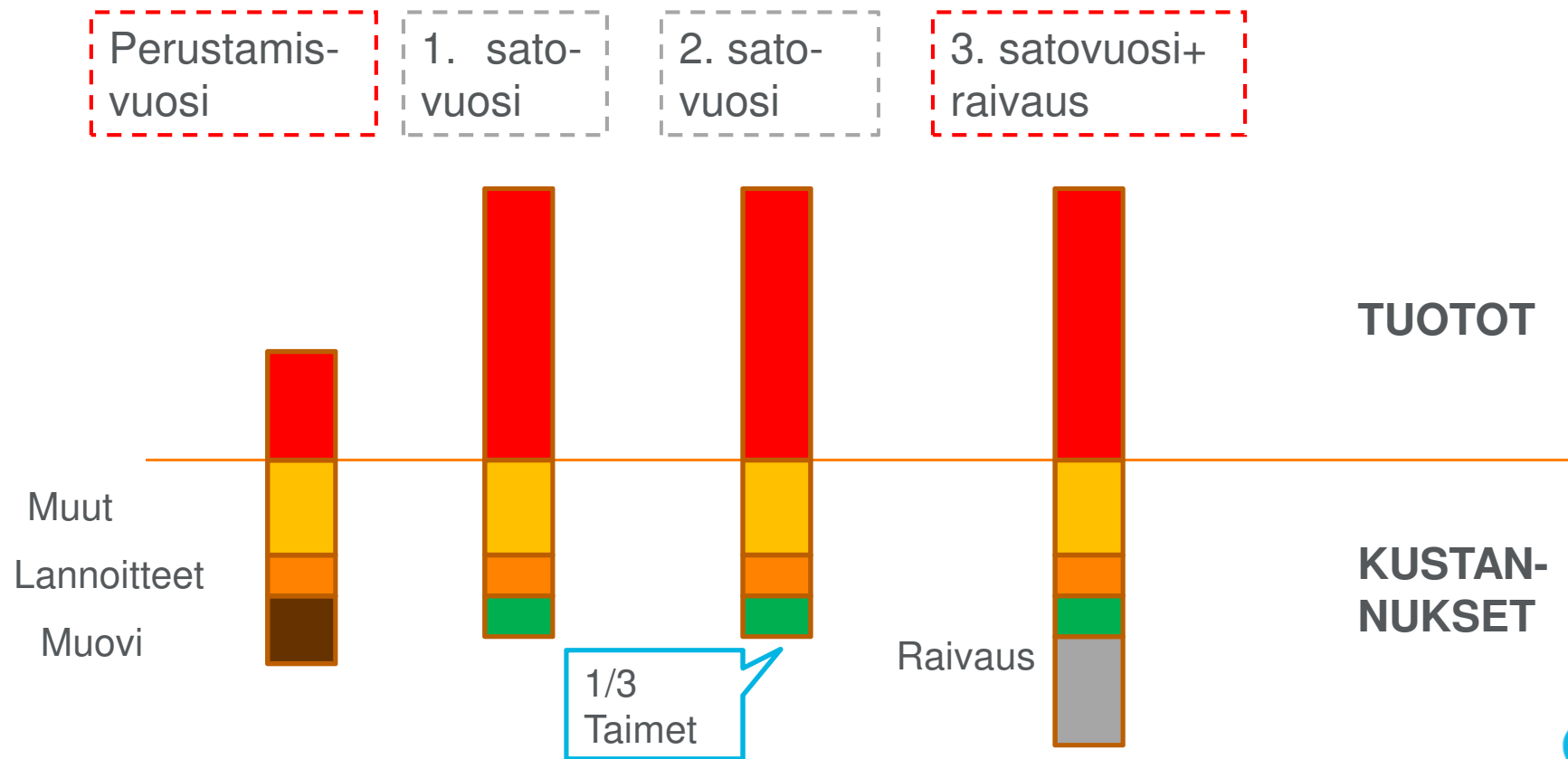
# Miten mansikan kannattavuus lasketaan

- Monivuotisilla kasveilla on eri tyyppisiä vuosia
  - Perustamis- / istutusvuosi
  - Esikasvatusvuosi
  - Satovuosi
  - Raivausvuosi
- Miten näistä erilaisista vuosista saadaan rakennetuksi yksi kannattavuuslaskelma, mikä kertoo kasvin kannattavuuden?
- Tai miksi tarvitaan yksi kannattavuuslaskelma?

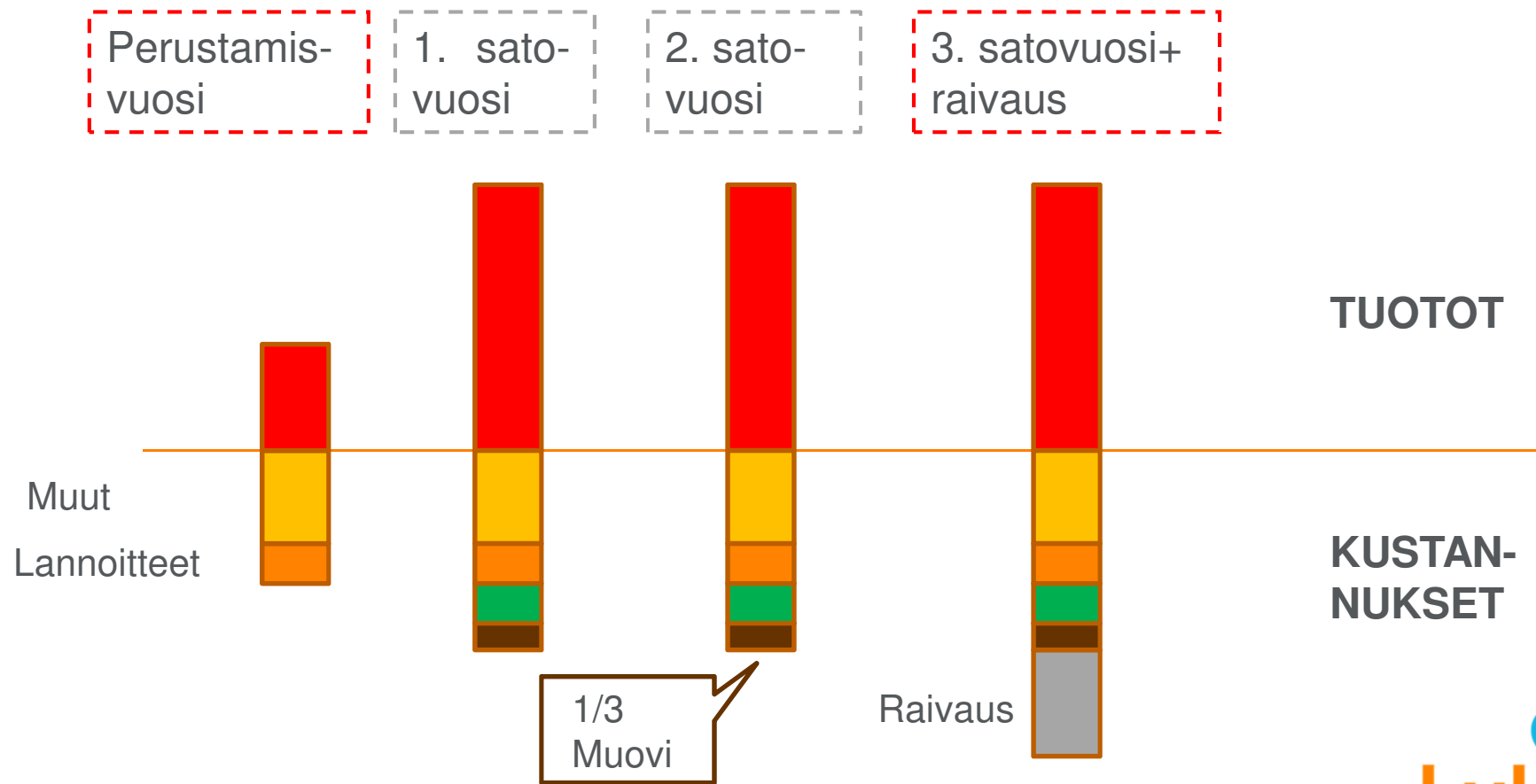
# Avomaan mansikan kustannukset ja tuotot



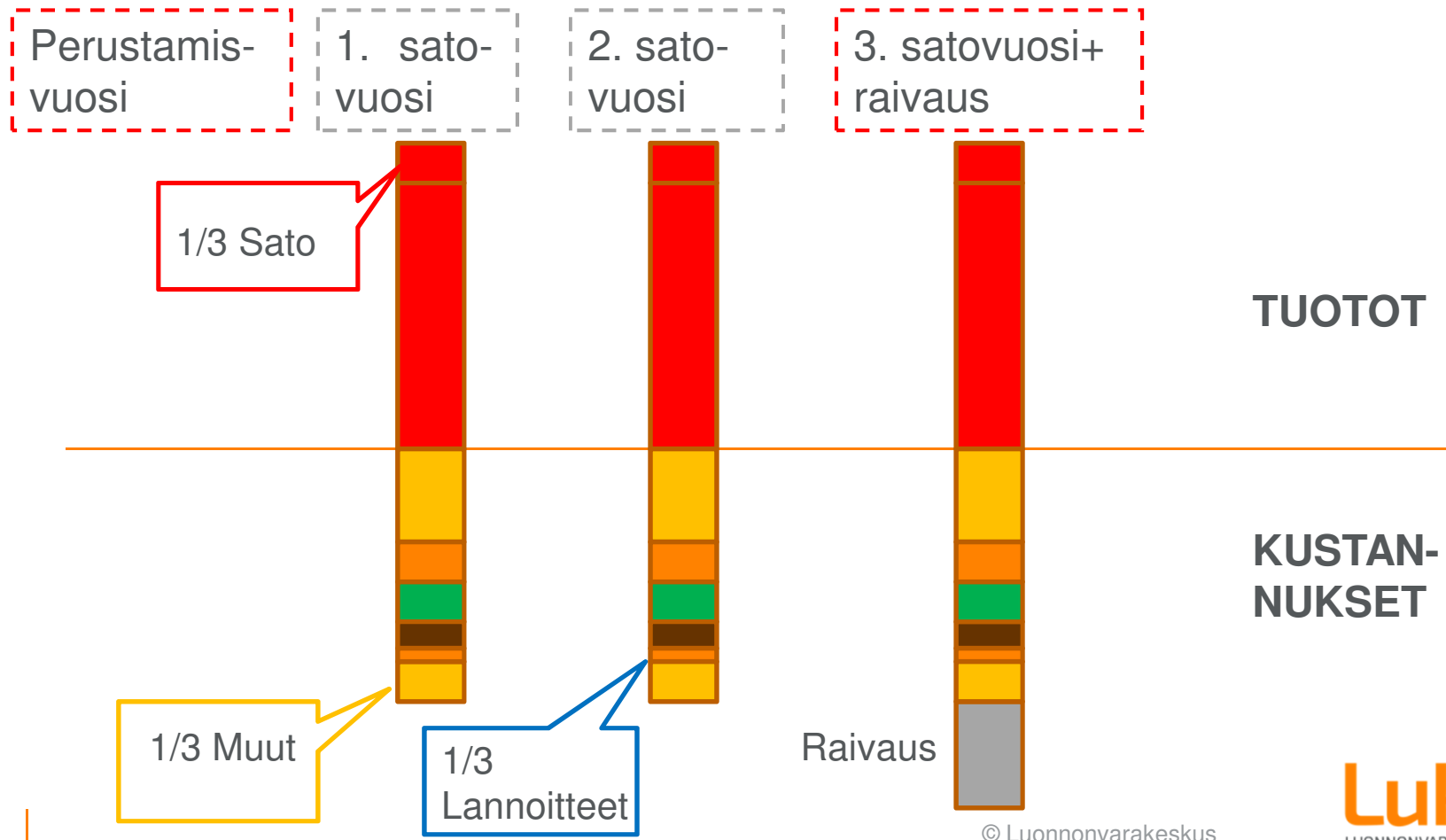
# Avomaan mansikan kustannukset ja tuotot



# Avomaan mansikan kustannukset ja tuotot

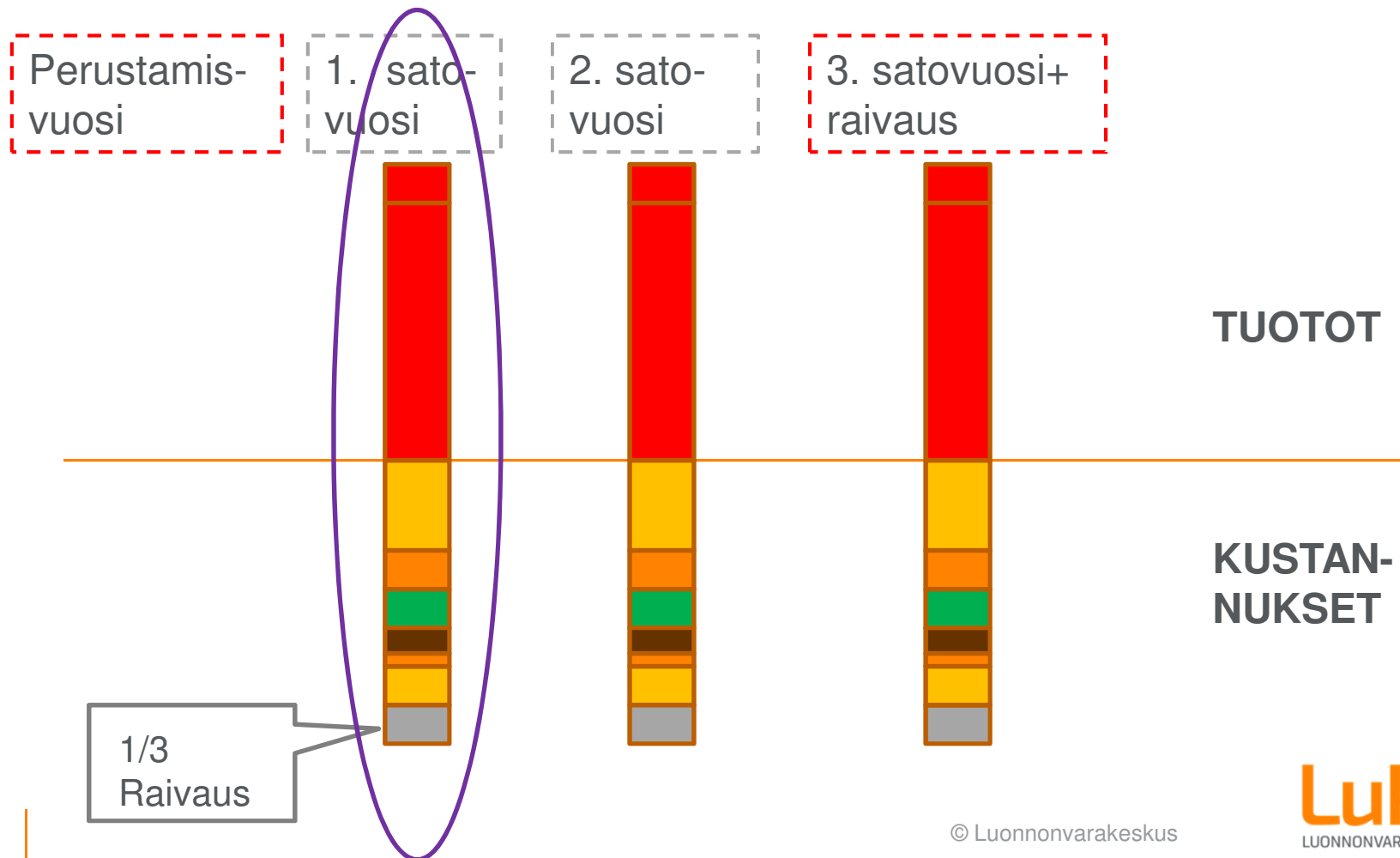


# Avomaan mansikan kustannukset ja tuotot





# Avomaan mansikan kustannukset ja tuotot





Tavoitteena luoda yksi edustava vuosi siirtämällä kustannuksia ja tuottoja.

# 3. LaskelmaKirjasto

# LaskelmaKirjasto



Language selection: [Suomeksi](#) [På svenska](#) [In English](#)

### AJANKOHTAISTA

Taloustohtorin kuulumista

04.12.18 [Kuivuus koeteli maatalouden kannattavuutta](#)

30.10.18 [Kalatalouden tuotot kasvoivat](#)

21.08.18 [Keinotulot kätetään suomalaisilla hiltitysti](#)

14.08.18 [Maatalouden kannattavuus kuivuu kokoon](#)

14.08.18 [Maatalousvriyten kasvihuonekaasupäästöt ovat laskeneet tuotantoon suhteutettaessa – Luken uusi kasvihuonekaasuien laskentapalvelu avattu](#)

06.07.18 [Porotalouden kannattavuudessa hienoinen nousu](#)

02.03.18 [Maatalouden kannattavuus heikkeni edelleen vuonna 2016](#)

30.11.17 [Rannikkokalastuksen kannattavuus säilynyt samalla tasolla](#)

17.10.17 [Kalatalouden tuotot kääntivät pitkää aikaa laskuun](#)

Sivu: [1](#) [2](#) [3](#) [4](#) [5](#) [6](#) [7](#) [8](#) [9](#) [10](#) [11](#)

<b>FADN Standard Results (SO)</b> ▶ EU:n maataloustulokset 2004-2016a Tulokset päivitetty 20.08.2018	<b>Maa- ja puutarhatalous</b> ▶ Ennusteet 2017e, 2018E päivitetty 04.12.2018 Tulokset 2016 päivitetty 20.09.2018
<b>FADN Advanced Results (SO)</b> ▶ EU:n tuloksista lasketut taloudelliset tunnusluvut 2004-2016a Tulokset päivitetty 02.07.2018	<b>Maatalouden kokonaislaskenta</b> ▶ Tulokset 2016 päivitetty 20.09.2018
<b>FADN Standard Results (SGM)</b> ▶ EU:n maataloustulokset 1989-2009 Tulokset päivitetty 20.08.2018	<b>Maatalouden yksikkökustannus</b> ▶ Palvelu julkistettu 19.12.2014 Tulokset päivitetty 19.01.2015
<b>FADN Advanced Results (SGM)</b> ▶ EU:n tuloksista lasketut taloudelliset tunnusluvut 1989-2009 Tulokset päivitetty 02.07.2018	<b>Maatalouden tuottavuus</b> ▶ Palvelu julkisteilla ...
<b>Porotalous</b> ▶ Tulokset 2016/17 julkistettu 06.07.2018	<b>Maatalouden suoramyynti</b> ▶ Palvelu julkisteilla ...
<b>Porolihan tuotannon yksikkökustannus</b> ▶ Tulokset 2016/17 julkistettu 06.07.2018	<b>Viljatielopankki</b> ▶ Suomen ja Itämeren maiden viljaketju Tulokset päivitetty 20.09.2018
<b>Mehiläistalous</b> ▶ Tulokset 2015 julkistettu 30.06.2017	<b>LaskelmaKirjasto</b> ▶ Tuotekohtaisia laskelmia Palvelu julkistettu 24.06.2015
<b>Hunajantuotannon yksikkökustannus</b> ▶ Tulokset 2015 julkistettu 05.09.2017	<b>Maatalouden rakennekehitys</b> ▶ Tilamäärien kehitys 2000-2017 Tulokset päivitetty 20.09.2017
<b>Turkistalous</b> ▶ Tuloksia tilivuodelta 2006	<b>Maatalouden tuotantorakenne</b> ▶ Palvelu julkisteilla ...
<b>Rannikkokalastus</b> ▶ Tulokset 2015 päivitetty 22.06.2017 Tulokset 2016 julkistettu 30.11.2017	<b>Maatalouden keskittymiskehitys</b> ▶ Palvelu julkisteilla ...
<b>Merialueen ammattikalastus</b> ▶	<b>Maatalouden rakenne-ennusteet</b> ▶

[www.luke.fi/taloustohtori/laskelmakirjasto](http://www.luke.fi/taloustohtori/laskelmakirjasto)



## Taustatiedot

LaskelmaKirjasto -verkkopalvelu tarjoaa apuvälineen kasvikohtaisten kannattavuuksien tarkasteluun. Laskelmat ovat helposti muokattavassa excel-muodossa, jolloin mallilaskelmia pääsee tarvittaessa muuttamaan omiin tarpeisiinsa sopiviksi.

Laskelma kirjasto toimii jatkuvasti täydennettävänä tietopankkina, johon kootaan tuotantokustannus ja kannattavuuslaskelmia. Laskelmia ei päivitetä jatkuvasti, vaan laskelmien kustannustaso ilmenee laskelmista. Laskelmista ilmenee kuka on laskelman tehnyt ja mistä organisaatiosta, jolloin lisäkysymykset voi osoittaa suoraan laskelman tekijälle.

Palvelun toteuttaja	Luke (Luonnonvarakeskus)
Sisältö	Luke / Anu Koivisto
Taloustohtori –sivusto	Luke / Arto Latukka
Järjestelmän tekninen perusratkaisu ja toteutus	Luke / Jussi Iltanen

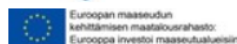
### Kiitokset:

LaskelmaKirjaston toteutuksen ja sisällön rahoituksesta

MMM LaatuKetju



Etelä-Pohjanmaan ELY-keskus



MMM Makera



MMM Kasvinterveyden neuvonta ja riskienhallinnan kehittäminen

Luonnonvarakeskus



## Miksi tarvitaan LaskelmaKirjastoa?

- Kannattavuuskirjanpitoaineistossa hyvin vähän puutarhatiloja, ei mahdollista sen perusteella laskea yksikkökustannuksia
- Tuotantokustannus- ja kannattavuuslaskelmat hyviä tuotannonsuunnittelun apuvälineitä
- Mallilaskelmia on paljon olemassa, LaskelmaKirjasto kokoaa laskelmat yhteen paikkaan
- Päätöksenteon tueksi tarvitaan mallilaskelmia todellisen aineiston puuttuessa
- Uuden viljelykasvin ja/tai tuotantotavan taloudellisia edellytyksiä tarkastellaan mallilaskelmien avulla

## Laskelmakirjasto sisältää tällä hetkellä seuraavat marjalaskelmat:

### TYRNI

- Pieni luomutyrnitila (0,5 ha)
- Pieni tavanomainen tyrnitila (0,5 ha)
- Suuri luomutyrnitila (10 ha)
- Suuri tavanomainen tyrnitila (10 ha)



### MARJA-ARONIA

- Pieni luomumarja-aroniatila (5,0 ha)
- Pieni tavanomainen marja-aroniatila (5,0 ha)
- Suuri luomumarja-aroniatila (15,0 ha)
- Suuri tavanomainen marja-aroniatila (15,0 ha)



# Laskelmakirjasto sisältää tällä hetkellä seuraavat kasvislaskelmat:

## SIPULI

- Pieni luomusipulitila (1,5 ha)
- Pieni tavanomainen sipulitila (1,5 ha)
- Suuri luomusipulitila (5 ha)
- Suuri tavanomainen sipulitila (5 ha)
- Taimista viljeltävän sipulin vastaavat tilat



## PORKKANA

- Pieni luomuporkkanatila (1,5 ha)
- Pieni tavanomainen porkkanatila (1,5 ha)
- Suuri luomuporkkanatila (5 ha)
- Suuri tavanomainen porkkanatila (10 ha)





## PERUNA

- Keskikokoinen luomuperunatila (9 ha)



## RAVINNEHUOLTO

- Eri viheralannoituskasvien tuotantokustannuksia



LaskelmaKirjaston ajatuksena on toimia jatkuvasti täydennettävänä tietopankkina, johon kerätään hankkeiden tuotoksena syntyviä laskelmia.

Laskelmat ovat excel muodossa, vapaasti ladattavia ja ilmaisia. Laskelmapohjissa ei ole suojausta, vaan kaikkia soluja ja kaavoja pääsee muuttamaan. Laskelmiin on värikoodeilla osoitettu, mitä lukuja saa muuttaa, ilman että kaavoitus menee sekaisin.

## Tulossa olevia laskelmia

- Viherlannoituksen optimointimaali
- Koko tilan suunnittelumalli
- Eri lannoitustapojen vertailulaskelmia salaatilla ja porkkanalla

# Laskelmien pääperiaatteet

- Tilamallilaskelmia, kuvitteellisten mallitilojen avulla tarkastellaan tuotannon kannattavuutta.
- Tilalla yksi pääkasvi, esim. porkkana ja sen lisäksi muun muassa kauraa ja luonnonhoitopeltoa.
  - kone- ja rakennuskustannusten kohdistaminen kaikille tilan kasveille
- Taustalla todellisilta tiloilta tai koeviljelystä kerättyä aineistoa tuotantopanosten käytöstä ja menetelmistä.
- Laskelmien kustannustaso ja laskelmantekijä näkyvissä.
  - ei jatkuvaa päivittämistä

## Satotason määrittäminen ongelmallista

- Mallitilojen luomuporkkanan keskisato 20 000 kg/ha
- Kaikkien luomuporkkanatilojen keskisato 18 000 kg/ha
- Mediaanisato 13 000 kg/ha
- Pinta-alalla painostettu sato 33 000 kg/ha
  - Vain 21 prosentilla tiloista sato on vähintään keskisato
- Hävikin suuruus?
- Tuotantokustannus lasketaan myyntikelpoista satoa kohden.



# Omaisuus

- Tiloille on luotu kuvitteellinen rakennus- ja konekanta
- Tasapoistomenetelmä
  - Mikäli omaisuusesine on vanhempi kuin käyttöaika, poistokustannusta ei enää muodostu
- Prosenttikorko keskimääräisestä arvosta
  - Mikäli omaisuusesine on vanhempi kuin käyttöaika, korkokustannusta ei enää muodostu
- Korjaus- ja kunnossapitokustannus prosenttiosuutena hankinta-arvosta
- Vakuutuskustannus prosenttiosuutena hankinta-arvosta

# Työnkäyttö

- Työmenekki on listattu työvaiheittain
- Lisäksi on erotettu yrittäjän itse tekemä työ, sekä palkkatyö
  - Mahdollistaa eri hinnan käytön palkkatyölle ja omalle työlle
  - Oman työn määrää tarvitaan kannattavuuden tunnusluvuissa
- Konetyötunnit on listattu erikseen, vaikuttavat muun muassa traktoripolttoaineen käyttöön
- Kehityskohteena tulossa työmenekin jakautuminen vuoden aikana, työmenekki viikottain

## Myynnit ja tuet

- Mahdollisuus valita tukialue, jolloin laskelmapohja laskee kyseisen alueen tuet.
- Kuukausittainen hinta ja myyntimäärä
- Eri pakkauskokoja. Pakkauskokojen muuttaminen vaatii laskentakaavoihin puuttumista

# Tuotantokustannukset

- Tuotantokustannuslaskelmaan on listattu tarvikkeet yksityiskohtaisesti
- Tuotantokustannus laskettu
  - €/ha
  - €/porkkana-ala
  - €/myyty sato kg
- Kustannusjakauma, auttaa hahmottamaan kustannustekijöiden suhteellisen osuuden



# Kannattavuus ja simulointi

- Samat tuloskäsitteet kuin kannattavuuskirjapidossa
- Simulointi mahdollistaa karkealla tasolla pääkustannustekijöiden muutosten vaikutusten tarkastelun.
- Sanallinen analyysi mallitilan taloudesta

# 4. Investoinnit

# Investoinnit

- Investointien vaikutusaika yrityksessä on pitkä. Tämän vuoksi investointien suunnittelu on tavallisesti osa yrityksen pitkántähtäyksen suunnittelua.
- Epävarmuus on investoinnin suhteellisesta suuruudesta sekä pitkästä vaikutusajasta johtuen aina suurempi kuin vuotuiset tuotantopäätökset.
- Investointilaskelmien laatiminen edellyttää että seuraavat taustatiedot on määritelty mahdollisimman tarkasti:
  - Investoinnin hankintameno
  - Investoinnista saatavat nettotuotot
  - Investoinnin kestoaika
  - Investointikohteen jäännösarvo
  - Laskentakorko

# Investointilaskentamenetelmiä:

1. Katetuottomenetelmä
2. Takaisinmaksuajan menetelmä
3. Muita menetelmiä
  - Nykyarvomenetelmä eri diskonttausmenetelmä
  - Annuiteettimenetelmä
  - Likimääräinen annuiteettimenetelmä
  - Sisäisen korkokannan menetelmä

# 1. Katetuottomenetelmä

- Yleisimmin käytetty suunnittelumenetelmä.
- Soveltuu parhaiten tuotannonhaarojen keskinäiseen vertailuun. Esimerkiksi vertailtaessa, että viljelisinkö mansikkaa vai vadelmaa?
- Katetuottomenetelmässä aluksi laaditaan yksityiskohtaiset katetuottolaskelmat (kannattavuuslaskelmat) tuotannonhaaroittain ja sen jälkeen verrataan miten investoinnin toteuttaminen vaikuttaa tuotannonhaarojen yhdistettyyn katteeseen.

## 2. Takaisinmaksuajan menetelmä

- Investoinnin kannattavuutta / järkevyyttä arvioidaan sen perusteella, kuinka nopeasti investointi ”maksaa itsensä takaisi”.
- Investointi on toteuttamiskelpoinen, mikäli se korvautuu joko tuottojen lisäyksenä tai kustannusten pienenemisenä lyhyemmässä ajassa kuin investointi-kohde kestää.

- Esimerkki:
  - Ville Viljelijä pohdiskelee, että kannattako hänen ostaa tehokkaampi porkkanannostokone. Hän arvelee, että vuotuinen työn säästö 10 hehtaarin tilalla olisi 120 tuntia vuodessa. Vanhan ja uuden koneen välinen vaihtohinta olisi 25 000 € (ALV 0%). Yhden työtunnin hinnaksi Ville arvio 12 €/h.
  - Vuotuinen rahallinen säästö on  $120 \text{ h} * 12 \text{ €/h} = 1\,440 \text{ €}$
  - Takaisinmaksuaika on  $25\,000 \text{ €} / 1\,440 \text{ €} = 17$
  - Eli kone maksaa itsensä takaisin 17 vuodessa. Normaalin nostokoneen käyttöikä on maksimissaan noin 15 vuotta, joten uuden nostokoneen hankinta ei näillä oletuksilla ole järkevää.

## Lisäpellon osto

- Naapurista tulee 20 ha peltoa myyntiin, kannattaako se ostaa vai ei?
  - Oletetaan että peltokauppa rahoitetaan lainarahalla, jolloin kokonaiskustannus kattaa lyhennykset, korot ja pankin marginaalit
  - Kustannus per vuosi on laskettu 20-vuoden laina-ajalla tasalyhennyksenä

Hehtaarihinta	Kokonaiskustannus	Kustannus /vuosi
5 000 €/ha	120 500 €	6 000 €/vuosi
7 000 €/ha	170 000 €	8 500 €/vuosi
10 000 €/ha	241 000 €	12 000 €/vuosi
12 000 €/ha	290 000 €	15 000 €/vuosi

- ”Varmatuotto” viljanviljelyllä (=tuet) 550 €/ha \* 20 ha = 11 000 €



- Tuleeko muita oheiskustannuksia
  - Riittääkö nykyinen konekapasiteetti?
  - Maksuvalmiuden ylläpito?
  - Peltojen ominaisuus; korjausojituksen tarve, happamuus, hukkakauraa
- Muita epävarmuustekijöitä
  - Tukipolitiikan muutokset
  - Lainojen korkojen nousu
  - Riittääkö vakuudet

# Investointituet

- Investointitukien ajatuksena on ohjata maatalouden rakennekehitystä
- Investointituista löytyy ajantasaista tietoa Mavin-nettisivuilta ([www.mavi.fi](http://www.mavi.fi)). Tähän on poimittu jotakin tärkeimpiä kotia.
- Lisäksi mahdollista hakea maaseudun yritystukea, muuhun kuin perusmaatalouden investointeihin.

- Tuettavia kohteita puutarhataloudessa voivat olla esim.
  - **Kasvihuonetuotanto**

Tukea voidaan myöntää kasvihuonetuotannossa tarvittavan rakennuksen uudisrakentamiseen, laajentamiseen ja peruskorjaamiseen. Investoinnin toteuduttua vähimmäisala on oltava 2 500 m<sup>2</sup>. Myös lämpökeskusta tuetaan siltä osin, kuin se tuottaa lämpöä kasvihuoneeseen.
  - **Sadonkorjuukoneet**

Avomaan puutarhataloudessa tai muussa maataloudessa tarvittavan sadonkorjuukoneen voi saada tukea, mikäli kone hankintaan yhteiskäyttöön.

## – **Maatilojen lämpökeskukset**

Uusiutuvaa energiaa käyttävä laitos, jossa hyödynnetään jätelämpöä, vesistön, ilman, maaperän tai auringon lämpöä tai muuta uusiutuvaa energialähdettä biomassaa mukaan lukien. Jos energialähteenä on turve, on lämpökeskuksessa voitava tuottaa lämpöä myös puun tai muun uusiutuvan energialähteen avulla. Tukea ei myönnetä kustannuksiin, jotka johtuvat siitä, että lämpökeskuksessa on mahdollista käyttää öljyä, kivihiiltä tai muuta vastaavaa fossiilista polttoainetta.

## – **Vilja- ja muut tuotevarastot**

Tukea voidaan myöntää maatalous- ja puutarhatuotteiden tuotevarastojen uudisrakentamiseen, laajentamiseen ja peruskorjaamiseen.

## – **Salaojitus**

Tukea voidaan myöntää pellon salaojittamiseen. Tuen myöntämisen edellytyksenä on, että salaojitus täyttää, mitä tuettavan peltosalaojituksen laatuvaatimuksista ja tukikelpoisista enimmäiskustannuksista annetussa valtioneuvoston asetuksessa (333/2008) säädetään. Tukea ei myönnetä valtaojien putkituksiin eikä pienpumppaamoinvestointeihin.

## – **Maataloustuotteiden kauppakunnostaminen**

Tukea voidaan myöntää maataloustuotteiden kauppakunnostuksessa tarvittavien rakennusten, rakennelmien ja rakenteiden uudisrakentamiseen, laajentamiseen ja peruskorjaamiseen sekä koneiden ja laitteiden hankintaan. Tukea ei kuitenkaan myönnetä porolihan kauppakunnostukseen liittyviin eikä kananmunapakkaamojen investointeihin. Lisäksi tuettavan toiminnan on hyödynnettävä pääosin maatilán raaka-aineita.

# 5. Koneyhteistyö

## Tarvitset tilallesi muokkaustöihin tehokkaamman traktorin

1. Voit ostaa oman uuden traktorin
2. Voit ostaa traktorin yhdessä naapurin kanssa
3. Voit ostaa traktORITYÖN urakointipalveluna



# 1. Oma uusi traktori

- Traktorin hinta olisi 40 000 €
- Jäännösarvo 12 vuoden kuluttua 30 %
- Vuotuinen käyttötuntimäärä 300 h
- Laskentakorko 5 %



TraktORITYÖTUNNIN HINTA:

Peruskustannukset

$$\text{Poisto} \quad \frac{40\,000 \text{ €} - 12\,000 \text{ €}}{12} = 2\,333 \text{ €}$$

$$\text{Korko} \quad \frac{40\,000 \text{ €} + 12\,000 \text{ €}}{2} \times 0,05 = 1\,300 \text{ €}$$

$$\text{Vakuutus} \quad 40\,000 \text{ €} \times 0,002 = 80 \text{ €}$$

Peruskustannukset yhteensä 3 713 €/v

12,40 €/h

## Käyttökustannukset

Polttoaine  $8 \text{ l/h} \times 300 \text{ h} = 2\,400 \text{ l}$   
 $2\,400 \text{ l} \times 0,35 \text{ €/l} = 840 \text{ €}$

Voiteluaine  $0,15 \text{ l/h} \times 300 \text{ h} = 45 \text{ l}$   
 $45 \text{ l} \times 1,50 \text{ €/l} = 68 \text{ €}$

Kunnossapito  $40\,000 \text{ €} \times 0,03 = 1\,200 \text{ €}$

Käyttökustannukset yhteensä  $2\,108 \text{ €/v}$   
 $7,00 \text{ €/h}$

Perus- ja käyttökustannukset yhteensä  
19,40 €/h

Ihmistyön hinta 11,80 €/h

TRAKTORITYÖTUNNIN HINTA:

**31,20 €/h**

## 2. Yhteinen traktori naapurin kanssa

- Samanlainen traktori kuin omakin olisi
- Traktorin omistus on jaettu puoliksi → peruskustannukset lasketaan käyttäen hintaa 20 000 €

### Peruskustannukset

Poisto	1 667 €
Korko	650 €
Vakuutus	40 €

Peruskustannukset yhteensä 2 357 €/v

7,90 €/h

## Käyttökustannukset

Polttoaine 840 €

Voiteluaine 68 €

Kunnossapito 600 €

Käyttökustannukset yhteensä 1 508 €/v  
5,00 €/h

Perus- ja käyttökustannukset yhteensä  
12,90 €/h

TRAKTORITYÖTUNNIN HINTA:

**24,70 €/h**

### 3. Osta traktorityön urakoitsijalta

TRAKTORITYÖTUNNIN HINTA:

**29,50 €/h**

## Mikä vaihtoehtoista edullisin ?

Oma traktori 31,20 €/h

Yhteistraktori 24,70 €/h

Urakoitsija 29,50 €/h

# 6. Verotus



- Puutarhataloudessa käytetään yleisesti kahta eri verotus käytäntöä. Kasvihuonepuolella noudatetaan elinkeinoverolakia, mutta avomaapuolella noudatetaan sekä elinkeinoverolakia että maatalouden verolakia.
- Suomessa luonnollisilla henkilöillä voi olla kolme eri tulonlähdettä.
  - Henkilökohtainen tulonlähde -> TVL
  - Elinkeinoiminnan tulonlähde -> EVL
  - Maatalouden tulonlähde -> MVL
- 
- Näissä kussakin tavassa on omat verotettavan tulon laskentatapansa, ja siten myös kolme eri verolakia jotka säätelevät verotettavan tulon laskemista.
  - MVL = Maatalouden verolaki
  - EVL = Elinkeinoverolaki
  - TVL = Tuloverolaki

- Missä tapauksissa puutarhatalous on maatalousverolain piirissä?
  - Edellyttää että puutarhataloutta harjoitetaan maatilalla, jolla harjoitetaan myös perinteistä maataloutta.
  - Puutarhatalous voi olla maatalouden sivuelinkeino seuraavin edellytyksin:
    - Hyödynnetään maatalousrakennuksia ja koneita
    - Oman perheen työpanos on palkattua merkittävämpi
    - Ei sijoiteta paljon uutta pääomaa
    - Toiminta ei voi olla merkittävästi laajempaa kuin varsinainen maatalous
    - Vähäisenä toimintana voidaan pitää alle 8 500 € liikevaihdon toimintaa.
    - Käytännössä toimivan maatalouden ohessa harjoitetun liiketoiminnan liikevaihto voi olla 20 000 – 50 000 €, eikä vielä välttämättä katsota omaksi elinkeinotoiminnaksi, vaan siis edelleen maatalouden sivuelinkeinoksi.

- Muissa tapauksissa puutarhataloutta verotetaan EVL:n mukaan.
- Yritysmuodosta riippumatta maatalous verotetaan MVL:n mukaan.
- Toiminimi ei ole yhtiö ja se voi olla sekä MVL:n että EVL:n mukaisesti verotettua.

- **Tärkeimmät eroavaisuudet MVL:n ja EVL:n välillä**
  - Sukupolven vaihdostilanteessa maatila tai sen osa voidaan luovuttaa verovapaasti tiettyjen ehtojen toteutuessa MVL:n mukaan. EVL:ssä ei ole minkäänlaista luovutusvoittojen huojuusta.
  - EVL:ssä kaikki ALV:n alainen toiminta on kuukausimenettelyssä. MVL:ssä ALV-tilitys tehdään kerran vuodessa.
  - MVL:ssä ollaan MYEL-vakuutuksen piirissä, EVL:ssä YEL-vakuutuksen piirissä. MYEL-vakuutus on YEL-vakuutusta hieman edullisempi.
  - MVL:ssä on maksuperusteisesta kirjanpito, EVL:ssä on suoriteperusteiseen kirjanpitoon. Maksuperusteinen kirjanpito antaa enemmän mahdollisuuksia verotettavan tulokseen säätelyyn.

- MVL:ssä rakennusten poistoprosentit ovat suuremmat kuin EVL:ssä.
- MVL:ssä käytössä tasausvaraus. EVL:ssä käytössä toimintavaraus, joka ei kuitenkaan ole käytössä osakeyhtiöillä. Toimintavaraus jää useimmiten tasausvarausta pienemmäksi, eikä sitä myöskään voida purkaa käyttöomaisuusinvestointeihin kuten tasausvarausta.

MVL on ”kevyempi” verotusmuoto kuin EVL.  
Nyrkkisääntönä voidaankin pitää, että pysy MVL:n  
piirissä niin kauan kuin mahdollista.

## Henkilöverotuksen lyhyt oppimäärä

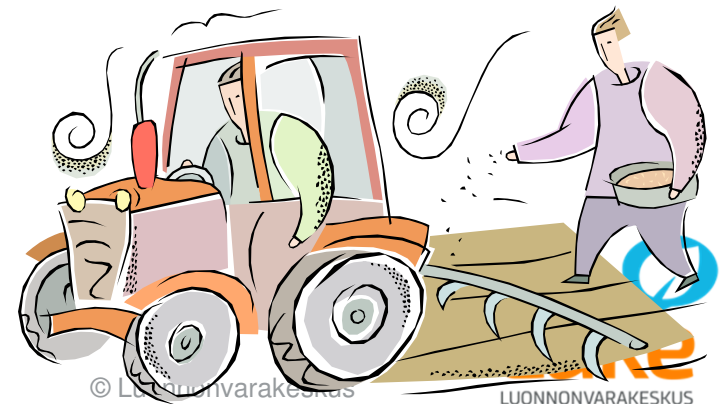
- Jokaisella verovelvollisella on kolme tulonlähdettä
  - Henkilökohtainen tulonlähde (TVL)
  - Elinkeinotoiminnan tulonlähde (EVL)
  - Maatalouden tulonlähde (MVL)
  - Tulonlähteet lasketaan yhteen ja verotetaan TVL:n mukaan eri yritysmuodoilla.
- Luonnollisilla henkilöillä ja kuolinpesillä tulonlähteistä (TVL+EVL+MVL) saadut tulot jaetaan kahteen tulolajiin kukin tulonlähteen omaa lainsäädäntöä noudattaen
  - **Pääomatulo**
    - veron määrä 30 %
    - pääomatuloa ovat esim. vuokratulot, puunmyyntitulot, osinkotulot
  - **Ansiotulo**
    - valtion veron määrä tulon suuruuden mukaan eli progressiivinen
    - kunnallisvero, kirkollisvero ja sairaanhoitomaksu tietyn prosentin mukaan

# 7. Kannattavuus ja johtaminen

# Tilatason menestystekijät

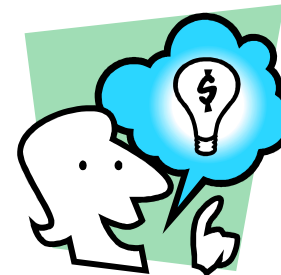
Tuotanto osaaminen on puutarhayrityksissä ehdottoman tärkeää!

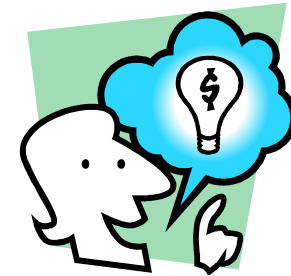
- (1) Kustannus-tuottosuhte kohdallaan
- (2) Ammattimainen toiminta tuotantotoiminnassa
- (3) Koneiden ja rakennusten käyttökapasiteetin hallinta
- (4) Työn käyttö hallinnassa
- (5) Jatkuva kouluttautuminen
- (6) Hillitty laajentuminen



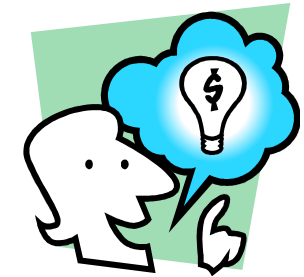


- Kaikkea ei tarvitse tehdä itse, kannattaa keskittyä siihen missä on hyvä
- Toimenpiteiden oikea-aikaisuus
- Tuottavuuden parantaminen
- Tulevaisuuden ennakointi

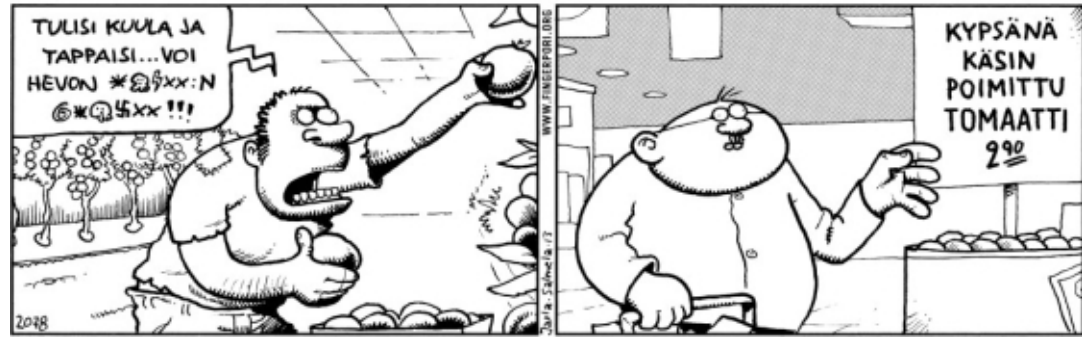




- Rakennekehitys jatkuu...
  - Tilamäärä vähenee
  - Tilakoko kasvaa
  - Liikkeen johtoon ja työn organisointiin keskitettävä enemmän huomiota
  - Osaamisen merkitys kasvaa



- Tuottavuuden parantaminen keskeistä puutarhataloudessa
- Mutta tuottavuuskasvun lisäksi tarvitaan
  - Uusia ja erilaisia kasvustrategioita
    - esim. uusien lisäarvoa tuottavien tuotteiden ja uudentyyppisten palveluratkaisujen kehittäminen
  - Ketjun voimavarojen ja osaamisen yhdistämistä
    - vahvojen verkostojen, klustereiden luominen
    - osaamiskeskittymien syntyemisessä yhteiskunnan, tutkimuksen ja yritysten välinen yhteistyö keskeisessä roolissa



Kiitos!

