

Muinaisjäännösalueiden hoitoavustus

- Muinaismuistolain (295/1963) mukaisten kiinteiden muinaisjäännösten hoitoon.
 - Muinaisjäännösten hoitoavustusten tavoitteena on edistää kiinteiden muinaisjäännösten säilymistä ja tunnistamista tukemalla alueiden maisemanhoitoa ja kohteiden merkitsemistä.
- **HAKUAIKA 1.2.2018 – 15.3.2018**
 - Valmistelijat Olli Soininen ja Satu Mikkonen-Hirvonen

Kulttuuriympäristökohteiden hoitoavustus

UUSI AVUSTUS

- Avustusten tavoitteena on mahdollistaa niiden kulttuuriympäristön ja -maiseman kohteiden säilyminen, joiden hoitoon ja ylläpitoon ei ole haettavissa tukea muista valtion avustuksista.
 - Etusijalle asetetaan sellaiset hankkeet, jotka varmistavat kohteen historiallisten arvojen ja ympäristön säilymisen
 - Hakijana yksityishenkilö tai yhteisö.
- **HAKUAIKA 1.2.2018 – 15.3.2018**
 - Vastuuvalmistelija Päivi Maaranen

Suurimmat muutokset

- Ohjeiden tarkentaminen ja yhtenäistäminen
- Edellytetty omarahoituksen osuus jatkossa määritelty kaikissa avustustyypeissä
- **Hakuaikojen porrastaminen**
- Arvioinnin kriteerien tarkennukset
- **Sähköinen haku** käytössä kaikissa avustustyypeissä



Ota kulttuuriympäristö omaksesi



Mistä on kyse?

- Adoptoi monumentti -toiminta rohkaisee jokaista oman, paikallisen ympäristönsä arvostamiseen ja vaalimiseen.
- Se antaa kaikille mahdollisuuden aloittaa uuden mielenkiintoisen harrastuksen kulttuuriympäristön hoidon parissa.
- Hoitotoiminta on vapaaehtoistyötä vanhojen rakennusten ja muinaisjäännösten parissa.
- Adoptoija ei omista kohdettaan, vaan huolehtii siitä, tarkkailee sen kuntoa, voi tutkia kohteen historiaa tai järjestää halutessaan paikalla erilaisia tapahtumia.
- Tarkoituksena saada ihmisille omakohtainen ja oman näköinen yhteys heille tärkeään kulttuuriympäristöön

Minkälaisia kohteita?

muinaisjäännökset

- Keski-Suomessa on runsaasti erilaisia muinaisjäännöksiä tuhansia vuosia vanhoista kivikauden asuinpaikoista ensimmäisen maailmansodan aikaisiin puolustusvarustuksiin.
- Kaikki muinaisjäännökset ovat lailla rauhoitettuja, eikä niihin saa kajota ilman lupaa.
- Muinaisjäännökset ovat usein vaikeasti havaittavissa ja melko huonosti tunnettuja, eikä niiden merkitystä aina ymmärretä. Ne ovat kuitenkin korvaamaton osa historiaamme.
- Adoptoitavaksi soveltuvia muinaisjäännöksiä ovat vaikkapa linnavuoret, kiviaidat, röykkiöhaudat, pyyntikuopat, muinaiset asuinpaikat, polttokenttäkalmistot ja puolustusvarustukset.
- Museoviraston [muinaisjäännösrekisteristä](#) voit tarkistaa, sijaitseeko asuinpaikkasi läheisyydessä muinaisjäännöksiä

Kohteen ei kuitenkaan tarvitse olla "virallinen" muinaisjäännös. Myös nuoremmat arkeologisoituneet rakenteet sopivat adoptointiin.

rakennukset

- Ympäristössämme on paljon pieniä kohteita, jotka kertovat paikallisesta historiasta ja sijaitsevat maisemallisesti keskeisillä, näkyvillä paikoilla.
- Usein huolenpidon tarpeessa ovat erityisesti rakennukset, jotka ovat jääneet pois käytöstä.
- Adoptoitavaksi sopii Keski-Suomessa sijaitseva, asumaton rakennus tai rakennelma.
- Kohteen olisi hyvä olla maisemallisesti merkittävä ja kooltaan pienehkö, jolloin hoitotoimetkin pysyvät kohtuullisina.
 - Sopiva kohde voisi olla esimerkiksi kylätalo, mökki, torppa, mylly, asema, laululava, kioski, lato, aitta, kappeli, maitolaituri, uimahuone, muuntaja, silta tai makasiini.

Pienikin kohde voi olla merkittävä!

Mitä kohteilla tehdään??

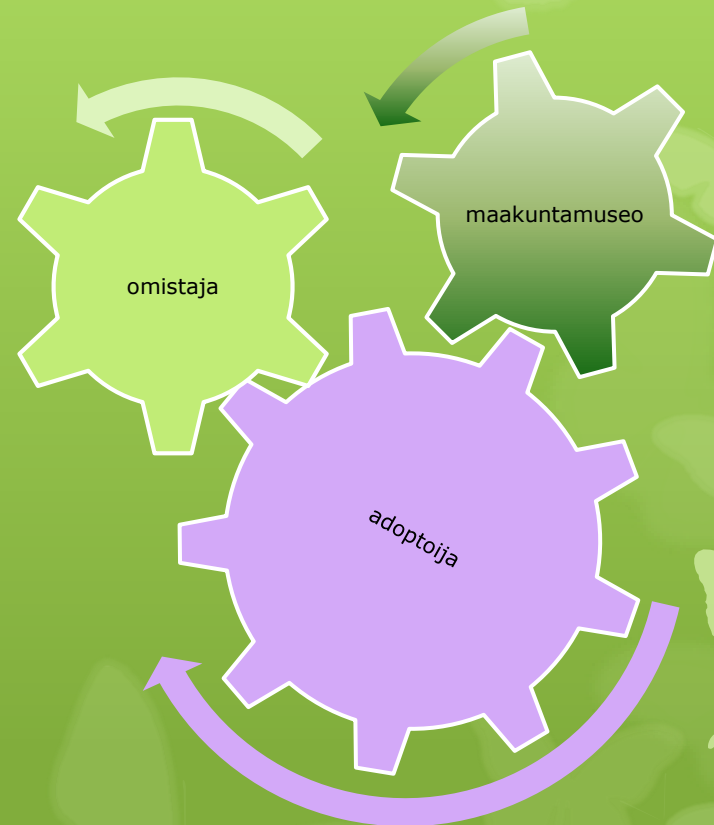
- Hoitoporukka seuraa kohteensa kuntoa ja tekee tarvittaessa hoitosuunnitelman mukaisia hoito- ja kunnostustoimia.
- Hoitotoimista raportoidaan vuosittain maakuntamuseolle.
- Adoptoinnin tarkoituksena on myös tehdä kulttuuriympäristön kohteita tunnetuksi.
 - Kohteille voidaan esimerkiksi suunnitella ja pystyttää opastauluja.
- Muinaisjäännösten hoidon tärkeänä päämääränä on tehdä kohde helpommin havaittavaksi.
 - Hoitoon kuuluukin usein kasvillisuuden raivausta, niittoa, vesakon poistoa ja roskien siivoamista.
- Rakennusperinnön hoidossa pienillä ja yksinkertaisilla hoito- ja kunnostustöillä on suuri merkitys.
 - Esimerkiksi katon ja vesikourujen pitäminen puhtaina, kasvillisuuden raivaaminen seinustoilta, maalaus, punamultaus ja ikkunoiden kunnostus sopivat adoptoijien tehtäväksi.
- Rakennuksen kunnon tarkkaileminen estää mahdollisia vaurioita kehittymästä vakaviksi.

Kuka voi toimia?

- Rakennuksen tai muinaisjäännöksen adoptoija voi olla esimerkiksi yhteisö, yhdistys, yritys tai julkisyhteisö, kuten koulu.
- Jotkut ovat perustaneet yhdistyksen varta vasten hoitokohteensa ympärille.
- Osaan kohteilla järjestettävistä hoitotapahtumista tai talkoista voi osallistua kuka tahansa.
- Adoptoijilta ei vaadita aikaisempaa kokemusta, ennakkotietoja kulttuuriympäristöasioista tai rakennusalan erikoistaitoja. Kiinnostus ja innostus riittävät pitkälle, ja kulttuuriympäristön hoitotyötä oppii parhaiten tekemällä!

ketkä ovat kumppanit toiminnassa?

- Yhden kohteen hoidossa on mukana aina vähintään kolme osapuolta:

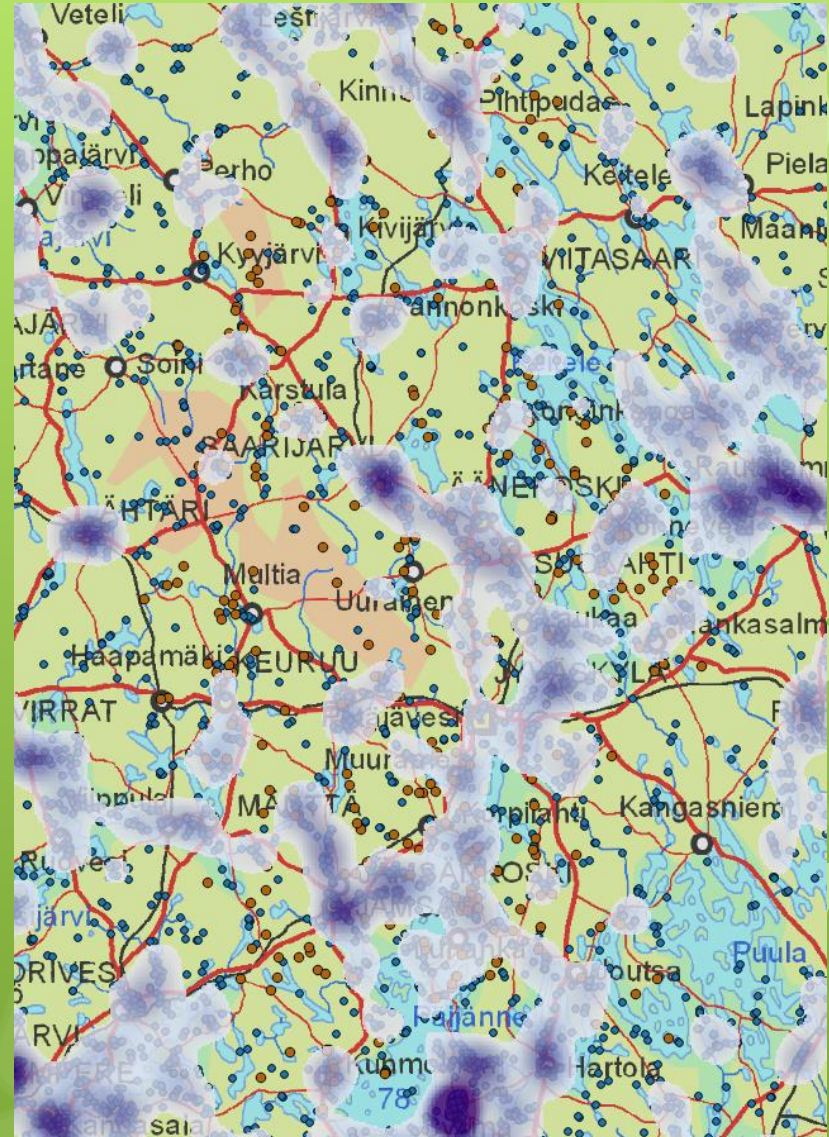


Miten koko prosessi etenee?

- Toiminta perustuu adoptoijaporukan ja maakuntamuseon väliseen sopimukseen.
- Sopimuksessa voidaan määritellä kohteen hoitajille oikeus käyttää rakennusta tai muinaisjäännöksen ympäristöä esimerkiksi tapahtumien järjestämiseen.
- Maakuntamuseo huolehtii neuvotteluista omistajien kanssa.
- Kohteelle laaditaan hoitosuunnitelma, jossa otetaan huomioon sen kunto sekä hoitajaporukan resurssit.
- Sopimukset solmitaan toistaiseksi voimassaoleviksi, mutta työn ei tarvitse olla loputon urakka. Mikäli kohteen alkuperäinen hoitaja haluaa lopettaa hoitotyön, voidaan kohteelle etsiä uusi adoptoija.

Nyt jo pohdinnassa olevat mahdolliset kohteet Keski-Suomesta

- Hartikan kirkkomaa
- Saraakallio
- Halsvuori
- Halsvuoren hopeakaivos
- Saarijärven, Karstulan ja Viitasaaren taisteluhaudat
- K-S museon erilliskohteet
- Taavettilan riihi
- Äijälänsalmen sotilastorpan rauniot
- ❖ **KONGINKANKAAN UUNI**
- Jämsän rautakautiset kalmistot
- Lapinrauniot mm. Särkisaari tai Keihärin röykkiöt
- Pyyntikuopastokohteita



Ota yhteyttä mikäli toiminta
kiinnostaa...

- miikka.kumpulainen@jkl.fi