



ONNELLISIA TARINOITA

Rakennusten uusi elämä

EEVA PUUSTJÄRVI & SUVI KORHONEN



MAA- JA
KOTITALOUSNAISET

ONNELLISIA TARINOITA
Rakennusten uusi elämä

Toimittajat

Eeva Puustjärvi ja Suvi Korhonen

Työryhmässä mukana

*Eeva-Liisa Kivimäki, Kirsi Koskela, Leena Lahdenvesi-Korhonen,
Eeva-Liisa Neuvonen ja Saara Ryhänen*

Taitto

Piia Viikari

Julkaisija

Kulttuuriympäristö näkyväksi KYNÄ-hanke

Kannen kuva

Leena Lahdenvesi-Korhonen

ISBN 978-952-5302-48-6

Verkkojulkaisu ISBN 978-952-5302-49-3

www.maajakotitalousnaiset.fi/rakennustenuusielama

Paino

Teroprint Oy

Mikkeli 2017



**Euroopan maaseudun
kehittämisen maatalousrahasto:
Eurooppa investoi maaseutualueisiin**

Kuva: Leena Lahdenvesi-Korhonen

SISÄLLYS

Lukijalle **5**

Tila on alusta tuottavalle toiminnalle **6**

Rakennuksen tarinasta lisäarvoa liiketoiminnalle **8**

Korjausrakentamisen neljä perussääntöä **11**

Uuden elämän saaneet rakennukset: Matkailu- ja juhlatilat **12**

- 1 Yksityiskodista yhdistetyksi juhla- ja asuintilaksi, Rouhialan kartano **12**
- 2 Maatilasta juhlatilaksi, Häkkilän tila **14**
- 3 Julkisen tilan kunnostus: pappilasta päiväkodin kautta juhlatilaksi, Kangasmannilan pappila **16**
- 4 Sotilasvirkatalosta korkeatasoiseksi juhla- ja majoituskokonaisuudeksi, Taulun kartano **18**
- 5 Kivinetasta ravintolaksi ja majoitustilaksi, Lemetilän tila **20**
- 6 Aitasta mukavuuksilla varustetuiksi majoitustiloiksi, Lahdelman tila **22**

Uuden elämän saaneet rakennukset: Liike- ja tuotantotilat **24**

- 7 Navetasta erikoisleipomoksi, Korholan tila **24**
- 8 Puuliiteristä tilapuodiksi, Putkisalons kartano **26**
- 9 Kyläkoulusta ateljeeksi ja design-myymäläksi, Pynnölän kyläkoulu **28**
- 10 Julkisen tilan kunnostus: veturitalleista liiketiloiksi ja tapahtumapaikaksi, Pieksämäen veturitallit **30**
- 11 Uudisrakennus vanhaan miljööseen sovittaen, Tertin kartano **32**

Termit haltuun: Rakennusperintö ja kulttuuriympäristö **35**

Rakennusperinnön suojeleminen **37**

Termit haltuun: Korjausrakentaminen **38**

Tietoa ja asiantuntija-apua **40**

Taloudellista tukea rakennusten korjaukseen ja investointeihin **42**

Lisätietoa **44**

Lähteet **46**



Kuva: Leena Lahdenvesi-Korhonen

LUKIJALLE

Etelä-Savon ja Keski-Suomen rakennusperintö on rikasta ja monipuolista. Monen vanhan rakennuksen perinteinen käyttötarkoitus on kuitenkin kadonnut maaseutuelinkeinojen ja elintapojen muutoksen myötä. Tämän vuoksi meillä on monia hienoja, kulttuurihistoriallisesti arvokkaita rakennuksia tyhjiillään vailla käyttöä. Mikään rakennus ei säily ilman kunnossapitoa ja vanhan rakennuksen kunnostus ja ylläpito on aina kulttuuriteko. Kun arvokkaalla rakennuksella on hyödyllinen käyttötarkoitus, sen ylläpito on myös taloudellisesti kannattavaa. Samalla kunnostetut rakennukset luovat miellyttävää ja juurevaa ympäristöä asukkaille, yrityksille, työntekijöille ja matkailijoille. Vanhojen rakennusten ainutlaatuiset ominaisuudet ja niihin liittyvä historia ja tarinat tarjoavat myös hyvän mahdollisuuden erottuvien ja omaleimaisten tuotteiden ja palveluiden luomiselle.

Tämän oppaan tarkoitus on tuoda esiin onnistuneita esimerkkejä vanhojen rakennusten ottamisesta uuteen tuottavaan käyttöön. Mukaan on poimittu monipuolisesti erilaisia kohteita Etelä-Savosta ja Keski-Suomesta. Samalla opas tarjoaa napakasti perustietoa rakennusperinnöstä, sen suojelusta ja kunnostamisesta. Opas neuvoo, mistä saa tietoa, asiantuntija-apua ja taloudellista tukea niin rakennuksen korjaamiseen kuin uuden yritystoiminnan käynnistämiseenkin. Uutta yritystoimintaa vanhaan rakennukseen suunnittelevalle yrittäjälle opas tarjoaa myös vinkkejä, kuinka vanhan rakennuksen tarjoamia mahdollisuuksia voi parhaiten hyödyntää yritystoiminnassa.

Opas on tehty osana Kulttuuriympäristö näkyväksi KYNÄ-hanketta. Hanketta toteuttavat Etelä-Savon ja Keski-Suomen Maa- ja kotitalousnaiset ja ProAgriat. Hankkeen tarkoituksena on lisätä yleistä tietoisuutta kulttuuriympäristöstä sekä innostaa maaseudun asukkaita, maanomistajia, viljelijöitä, yhdistyksiä, yrityksiä ja muita toimijoita hoitamaan kulttuuriympäristöä sekä hyödyntämään sitä yritystoiminnassaan. KYNÄ -hankkeen rahoittaa Euroopan unionin maaseudun kehittämisen maatalousrahasto ja Etelä-Savon ja Keski-Suomen ELY-keskukset.

Mikkelissä 2.2.2017 Eeva Puustjärvi

TILA ON ALUSTA TUOTTOAVALLE TOIMINNALLE

Tyhjillään tai vajaakäytöllä oleva rakennus on hyvä mahdollisuus uuden liiketoiminnan aloittamiselle tai olemassa olevan liiketoiminnan laajentamiselle. Kun vanhat rakennukset saadaan tuottavaan käyttöön, myös niiden kunnossapito on kannattavaa ja näin turvataan rakennusten kulttuurihistoriallisten ja maisemallisten arvojen säilyminen. Ennen korjausrakentamisen investointien aloittamista on hyvä konkreettisesti miettiä, mihin käyttöön tila taipuu ja kuinka se voidaan saada tuottamaan. Parhaimmillaan rakennuksen olemassa olevia ominaisuuksia voidaan hyödyntää kekseliällä ja kevyellä tavalla, jolloin vältytään suurilta uudistamistoimenpiteiltä ja säilytetään parhaiten vanhan tilan henki.

Liiketoimintasuunnitelma ja investoinnin toteuttavuustutkimukset liikevaihtoennusteineen auttavat hahmottamaan suunniteltua uutta yri-

tystoimintaa ja sen kannattavuutta. Asiantuntijan käyttö suunnitelmien ja laskelmien tekemisessä tuo alakohtaista tietoa siihen, kuinka monta keskivertoasiakasta ostoiheen tarvitaan kuukaudessa, jotta esimerkiksi lainarahoitusta voi maksaa rahoittajalle takaisin. Liiketoimintasuunnitelmassa yrittäjä joutuu miettimään oman yrityksensä nykytilannetta ja arvioimaan sitä, mistä liiketoiminta koostuu tulevaisuudessa ja millaisille asiakasryhmille tuotteita tai palveluita tarjotaan. Suunnitelmassa arvioidaan myös sitä, millaisessa toimintaympäristössä yritys toimii ja millaisia mahdollisuuksia tai uhkia toiminnalle löytyy.

Yritystoiminnan investointeja varten on mahdollista saada rahoitusta ELY-keskuksilta, paikallisilta Leader-ryhmiltä, Finnveralta tai rahoituslaitoksilta ja pankeilta. Jos rahoitusta haetaan esimerkiksi ELY-keskukselta, liiketoimintasuunnitelma on osa





Kuvat: Leena Lahdenvesi-Korhonen

rahoitushakemusta. Lisäksi tarvitaan investointia varten laskelmia kustannusarvioista ja tietoja toteutuneilta tilikausilta. ELY-keskukset arvioivat rahoituksesta päättäessään, että yrityksellä on edellytykset jatkuvaan kannattavaan toimintaan myös investoinnin jälkeen. Lisäksi ELY-keskukset edellyttävät, että investointi tukee alueen työllisyyttä.

Lisätietoa rahoittajien erilaisista tukimuodoista kannattaa etsiä jokaisen rahoittajan nettisivuilta. Apua liiketoimintasuunnitelman tai rahoituslaskelmien tekoon voit saada mm. Maa- ja kotitalousnaisten ja ProAgrian yritysasiantuntijoilta, Uusyrityskeskuksilta, paikallisilta Leader-toimintaryhmiltä ja kuntien elinkeinotoimelta.



RAKENNUKSEN TARINASTA LISÄARVOA LIIKETOIMINNALLE

Vanhoihin rakennuksiin on taltioitu sukupolvien työ, kädenjälki ja eletty elämä. Rakennuksiin liittyy lukusia tarinoita, merkityksiä ja mielikuvia. Tuomalla rakennuksen tarina esiin voidaan luoda lisäarvoa yritystoiminnalle ja erottua muista vastaavista yrityksistä. Tarina voi olla historiaa tai nykypäivää, mutta aitous on tärkeintä. Keksitty tai valheellinen tarina usein paljastuu aikanaan ja voi käännyä kielteiseksi yrityskuvan kannalta.

TARINA LÖYTYY HISTORIAA TUTKIMALLA

Rakennus itsessään kertoo konkreettisesti omasta historiastaan: rakennuksen tyyli ilmentää omaa aikakauttaan, kulumat ja patina ajan kulumista. Rakennuksen historia koostuu yhtä lailla myös rakennukseen liittyvistä tarinoista: elämästä jota rakennuksessa on eletty ja sattumuksista, joita rakennus on vuosien saatossa nähnyt. Juuri elämänmakuiset tarinat ovat useimmiten niitä, jotka kiinnostavat vierailijoita, sillä ne tuovat historian eläväksi. Ne voivat olla virallisesta historiankirjotuksesta löytyviä tai paikallisten ihmisten tai suvun suusta suuhun kulkevia. Historiasta kumpuavan tarinan rinnalla tai sen sijaa voidaan kertoa myös nykypäivän tarinaa: miten rakennus kunnostettiin nykyiseen asuunsa, mihin sitä nykyisin käytetään ja mitä tarinoita siihen liittyy aivan viime vuosilta.

Asiakasta voi opastaa lukemaan rakennuksen historiaa ja tarinaa: Vanha puuliiteri on iso siksi, että kartanon päärakennuksen lämmittämiseen puu-uuneilla on tarvittu paljon puuta. Pirtin lattia on oven pielestä kulunut, koska kylminä talvina polttopuut pilkkottiin ovensuussa. Tuvan senkin koristemaalaukset talon isäntä maalasi aikoinaan itse. Kaikki nämä tarinat luovat paikalle merkityksellisyyttä, joka vetoaa matkailijoihin. Asiakas on kiinnostunut paikallisista ihmisistä ja paikallistarinoista. Yrittäjän oma vahvasti paikkaan sidottu identiteetti vahvistaa myös asiakkaan kokemusta.

MISTÄ RAKENNUKSEN TARINA VOI MUODOSTUA?

- Milloin ja miksi rakennus on alun perin rakennettu?
- Mitkä ovat rakennuksen erityispiirteet?
- Mitä eri käyttötarkoituksia rakennuksella on vuosien saatossa ollut?
- Miten rakennus liittyy koko tilan historiaan?
- Kuka rakennuksessa on asunut/työskennellyt/vierailut?

RAKENNUKSEN TUNTU ILMENTÄÄ TARINAA

Rakennuksen tuntu tai henki kuvaa sitä mielikuvaa, joka rakennuksesta syntyy. Liiketoiminnan ja tarjottavien palveluiden tulisi olla yhteensopivia rakennuksen tarinan ja tunnun kanssa. On hyvä tunnistaa rakennuksen tuntuun vaikuttavat perustekijät jo ennen muutos- tai korjaustöiden aloittamista, jotta ne voidaan säilyttää myös korjaustoimenpiteissä. Uusi toiminta pitää sovittaa rakennukseen niin, että sen tuntu säilyy. Historian kerrosten näkyminen rakennuksessa on osa rakennuksen tuntua. Rakennusta ei ole siis syytä kunnostaa uudenveroiseksi eikä toisaalta välttämättä tarvetta entistää alkuperäiseen asuunsa, vaan eri aikakausien kerrostumat ja niiden esiin tuominen luovat rikkautta.

Mitä alkuperäisempänä ja muuttumattomampana rakennus säilyy muutos- ja korjaustoimenpiteiden myötä, sitä luontevammin rakennuksen historian ja tarinan saa tuotua mukaan osaksi yrityksen liiketoimintaa. Jos korjaustoimenpiteet muuttavat liiaksi rakennuksen luonnetta ja vanhan rakennuksen tuntu katoaa, on rakennuksen tarinan käyttäminen yrityksen brändäämisessä huomattavasti hankalampaa ja voi tuntua epäaidoilta.

Rakennukseen liittyviä tuotteita ja palveluita suunniteltaessa on hyvä muistaa, että vanhan rakennuksen tuntu on kokonaisvaltainen elämys, joka muodostuu eri aistien yhteisvaikutuksesta: maisemaan täydellisesti sulautuva värimaailma, vanhojen lattialankkujen narina jalan alla, vanhan



Kuva: Taulun kartano

talon tuoksu, aikojen saatossa sileäksi kulunut pöydän pinta ja satavuotiaaseen juureen leivottu ruisleipä. Vanha rakennus ja siihen liittyvät palvelut voidaan suunnitella paitsi visuaalisesti yhtenäiseksi kokonaisuudeksi, myös ääni-, tuoksu- ja maku-maailmaltaan perinteiseen miljööseen sopivaksi ja sitä kunnioittavaksi. Yllätykselliset yksityiskohdat, kuten koristeena käytetyt alkuperäiset vanhat esineet syventävät kokemusta. Myös toimintaan liittyvän markkinointi- ja viestintämateriaalin tulee olla yhteensopivaa rakennuksen tunnun kanssa.

Lähde: Komulainen, Minna (2013). Maiseman tarina. Opas majoituspalveluiden luomiseen. Sitra ja Maa- ja kotitalousnaisten Keskus.

Rakennukseen liittyvillä tarinoilla *ksaa luotua yksilöllisyyttä esimerkiksi majoitustiloihin. Taulun kartanon eräs aittahuone on nimetty 1800-luvun lopulla aitassa kesäisin asuneen tilan tyttären mukaan. Aittaa kunnostettaessa sen seinästä löytyi tyttären tulevan aviomiehen nimikirjoituksia, joita sinne oli riireissuilla raapustettu sekä tyttären häitään edeltävänä iltana kirjoittama haikea teksti: "Tänään olen suruinen, kun isäni kotoa lähden, omaan elämään. Ehkä olen onnellinen".*

RAKENNUKSEN TARINAN TUOTTEISTAMINEN

Vanhoissa rakennuksissa voidaan tarjota monenlaisia myytäviä palveluita, kuten tämän julkaisun esimerkit osoittavat. Vanhan rakennuksen ominaispiirteitä ja tarinaa voidaan hyödyntää palveluiden tuotteistamisessa niin, että palvelu erottuu edukseen muiden samankaltaisten palveluiden joukosta. Tuotteistamisessa palvelu saa nimen ja sisällön, joka kertoo palvelun antamasta arvosta ostajalleen, eli mitä asiakas ostaa. Tätä varten tulee kuvata ja vakioita tarkasti se, mitä palvelukokonaisuuteen kuuluu. Samalla luodaan toistettavuutta ja tehokkuutta toimintaan. Parhaimmillaan palvelun kuvauksessa kirkastuu liikeidea ja palvelun tuoma lisäarvo asiakkaalle.

Palvelun kuvauksesta saadaan pohja yrityksen myyntimateriaaleihin, joilla asiakkaalle kerrotaan, että juuri tämä tuote tai palvelu on merkityksellistä hänelle ja vastaa hänen tarpeisiinsa. Kuvaukset tukevat myös palvelun hinnoittelua, koska työvaiheet ja hintaan vaikuttavat materiaalit saadaan näkyviin. Tuotteistamisprosessissa tärkeintä on muistaa asiakas. Kuvauksissa yksilöidään yrityksen keskeisten asiakasryhmien taustoista kumpuavat tarpeet ja odotukset: millainen asiakas on valmis ostamaan palvelumme? Erilaiset asiakkaat tuovat palveluun aina oman räätälöintinsä.

Tuotteistamisen tavoitteena on tehdä palvelun ostaminen helpoksi. Tuotteistetusta palvelusta voi tehdä myyntiä varten tuotekortin, jossa kerrotaan tiivistetysti palvelun sisältö, kesto, saatavuus tai aukioloajat, rajoitukset kuten säävaraus tai liikuntaesteet, hinta/henkilö arvolisäveroineen, varausohjeet, ajo-ohjeet, mahdolliset lisäpalvelut, yhteystiedot, palvelukielet ja muu oleellinen tieto.

Palvelun kehittämiseksi on tärkeää myös kuvata, mitä palvelun aikana tapahtuu ensimmäisestä kontaktista viimeiseen saakka. Tämä kuvaus on tarkoitettu yrityksen sisäiseen käyttöön ja sitä kutsutaan palvelupoluksi. Palvelupolon avulla voi löytää palvelukokonaisuuteen liittyvät ongelmakohdat ja parannuskohteet. Palvelun tuotteistaminen on hyvä tehdä yhdessä yrityksen henkilökunnan kanssa, jolloin se antaa oppimis- ja kehittämismahdollisuuden koko yritykselle ja sitouttaa henkilökuntaa yritykseen.

Yrityksen ja sen ympäristön luontaiset vahvuudet ja ominaispiirteet on hyvä sitoa osaksi palvelua.

Tällöin esimerkiksi maisema- ja luontokohteiden tai yhteistyöyritysten saavutettavuus mietitään tuotteistamisessa osaksi sujuvaa palvelua. Rakennuksen tarinan esilletuominen tuotteen tai palvelun yhteydessä luo tuotteelle tai palvelulle aivan uuden ulottuvuuden ja antaa kokonaisvaltaisen elämyksen. Tarinan kautta palvelut saadaan sidottua tiettyyn paikkaan ja näin erottaudutaan muista. Tarinoilla voidaan myös sitoa tuotteen tai palvelun eri elementit kokonaisuudeksi.

Tuotteistaminen on prosessi, jota kehitetään asiakailta saadun palauttaan mukaan. Nopea keino saada asiakkaalta tietoa palvelun tai tuotteen kehittämiseen on kutsua heitä testitilaisuuksiin. Niissä voi nähdä, kuinka tilat toimivat palvelun yhteydessä, mitkä palvelun osa-alueet kaipaavat hiomista ja mitkä voi ylimääräisenä hylätä. Testattu tuote on turvallinen ottaa palveluvalikoimaan.

Lähde: Tuominen, Tiina, Järvi, Katriina, Lehtonen, Mikko H., Valtanen, Jesse & Martisuo, Miia (2015). Palvelun tuotteistamisen käsikirja. Aalto yliopisto.

Keuruun Kangasmannilan pitopalveluyrittäjien 5-vuotisjuhlaronossa yritystoiminta on sidottu rakennuksen tarinaan. Kirjoittanut Eila Luopakka.

*”Tuli tietoon toimennaisten pappilamme peruskorjaus.
Ennallistuu eheäksi jouhevasti juhlatilaks.
Osaavalla ohjauksella kääntyy kaikki kohdallensa,
laajemmaksi laitteinensa kunnan keittiö kohenee,
modernisti mielekkääksi vastaamahan vaatimusta.*

*Pienoisella pohdinnalla otti onkeen osalliset.
Tarttui tietoon toimeliaat, uskalikot uhallakin.
Pani pystyyn pitopaikan rustaellen ruokalistaa,
lämpimiä läpsytellen maiskutteli mietittyjä.
Muovaili mukavat makeat passelisti pitopöytäin.*

*Kohenteli kolmikkomme pelmuuttaen permannolla.
Kammareita kahen puolen, kokoustila korkeuksihin,
salit suurelle suvulle, pienempiä peremmälle.
Kattoi kaiken kankahilla, valkoisilla vaikutteli.
Liinat laittoi lappehille vierahia viekotellen.*

*Päästä Pappilan Pitoihin, julkisuuteen juhlahuoneen.
Tulla talon tunnelmahan historiaa häilyväiseen.
Maistelemaan mieluhista, suurusta suunmukaista.
Tehdä tilaa tunteille muistojen maaperäksi.
Valaa viertä Vanhan Keuruun, Kameleontinkin keralla.”*



Kuva: Pappilan Pidot

KORJAUSRAKENTAMISEN NELJÄ PERUSSÄÄNTÖÄ

VAALI

Parasta rakennussuojelua on se, että rakennuksia käytetään ja pidetään kunnossa. Ilmastosta johtuvat tekijät, kuten vesi, lumi, auringonpaiste ja pakkanen, kuluttavat rakennusta väijäämättä, joten jatkuva ylläpito on tarpeen. Syntyneet vauriot rakennuksissa on parasta korjata välittömästi. Jatkuva hoito siirtää suurempaa korjaustarvetta. Hyvin ylläpidetty rakennus on helpompi ja edullisempi ottaa uudelleen käyttöön kuin huonoon kuntoon päästetty rakennus.

SOVITA

Tarvittavat uudet rakenteet ja rakennusosat tulee sulauttaa mahdollisimman hyvin vanhaan, sillä tyyliin sopimattomat korjaukset ja lisäykset voivat turmella rakennuksen kulttuurihistoriallista arvoa. Korjauksessa on useimmiten käyttökelpoisinta käyttää samoja työmenetelmiä ja materiaaleja kuin rakennuksessa on alun perinkin käytetty. Uusi käyttötarkoitus tulee sovittaa vanhaan rakennukseen ja sen tiloihin sopivaksi ja pyrkiä mahdollisimman kevyisiin muutoksiin.

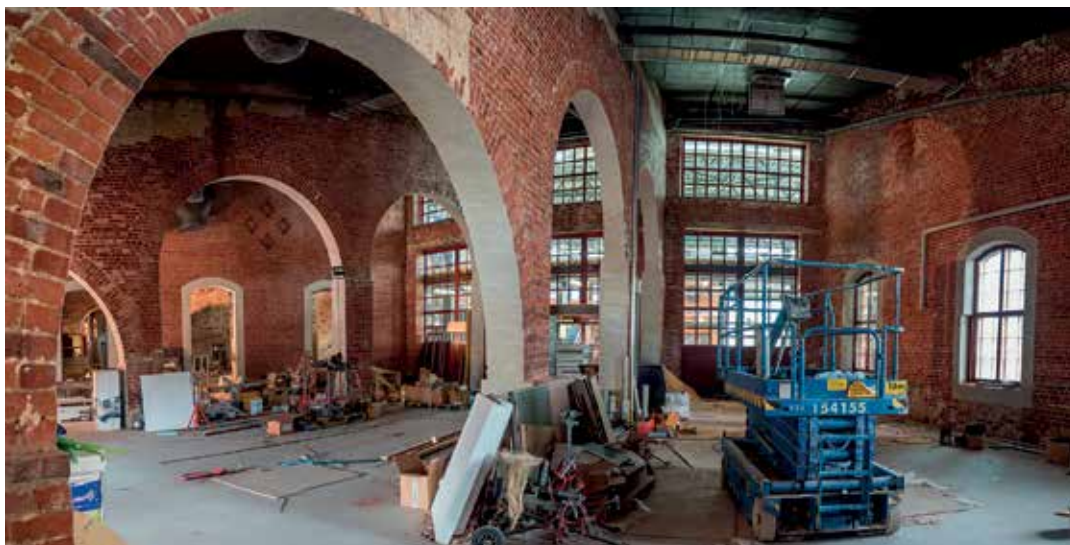
SÄILYTÄ

Vanhan rakennuksen kulumat ja patina kertovat sen historiasta ja luovat vanhoihin rakennuksiin ainutlaatuisen tunnelman, joka tulee säilyttää myös korjaus- ja muutostöissä. Tutustu talon historiaan ja siinä tehtyihin korjaus- ja muutostöihin ennen kuin aloitat uutta korjausta. Menneiden aikakausien kerroksellisuus saa näkyä ja vanha rakennus saa remontinkin jälkeen näyttää vanhalta. Jos jokin osa on korjattavissa, korjaa vanha äläkä korvaa sitä uudella.

DOKUMENTOI

Dokumentoi tehtävät korjaus- ja muutostöimenpiteet huolellisesti esimerkiksi rakennuksen huoltokirjaan, sillä se on korvaamaton apu, kun seuraavan kerran tarvitaan korjausta tai muutostöitä tai halutaan ennallistaa rakennusta. Kirjaa ylös tarkat tiedot suunnitelmista ja suunnittelijoista, tehdyistä toimenpiteistä ja tekijöistä sekä käytetyistä työtavoista, materiaaleista, väreistä, tuotemerkeistä ja niiden toimittajista sekä muista työn aikana ilmenneistä asioista.

Lähde: Etelä-Savon rakennusperintö (1984). Etelä-Savon seutukaavaliitto.



Veturitalien korjaus- ja muutostöissä pyrittiin mahdollisuuksien mukaan säilyttämään kaikki alkuperäiset tiilirakenteet. Näin rakennus on uudessa käytössäinkin edelleen tunnistettavissa vanhaksi veturitaliksi ja liiketilana aivan erityislaatuinen.

Kuva: Pieksämäen kaupunki

Rouhialan kartano



1 YKSITYISKODISTA YHDISTETYKSI JUHLA- JA ASUINTILAKSI

1700-luvulta peräisin oleva Rouhialan kartano Rantasalmella oli päässyt jo varsin huonoon kuntoon, kun se päätyi perinnön kautta uusille omistajilleen. Yksityiskotina toiminut 560 m² kokoinen kartanon päärakennus oli ollut kokonaan kylmillään kolme vuotta ja lattiasieni oli ehtinyt vaurioittaa keittiökamarin lattiaa. Uudella omistajaparilla oli onneksi kokemusta vanhan kartanon kunnostamisesta, sillä he olivat aiemmin kunnostaneet Pyyvilän kartanon Rantasalmella. Heillä oli alusta asti ajatuksena kunnostaa Rouhiala niin, että siinä on tilat sekä yksityiskäyttöön että majoitus- ja juhlaikäyttöön. Suunnittelun kautta päädyttiin siihen, että rakennuksen alakerta jätettiin yksityistilaksi ja yläkerta sekä pehtoorin tupa liiketoiminnan tiloiksi. Liiketoiminnan harjoittamista varten perustettiin kiinteistöyhtiö. Majoitusliiketoimintaan tarkoitettujen tilojen kunnostukselle ELY-keskus myönsi investointiavustuksen.

Rakennuksen kunnostus aloitettiin lämmitysjärjestelmän uusimisella, jossa suora sähkölämmitys vaihdettiin maalämpöön ja samalla asennettiin jätevedenpuhdistimet. Aikanaan rakennuksen lämmitys oli hoidettu uuneilla, joita rakennuksessa oli kaiken kaikkiaan 16. Keittiön uuneja lukuun

ottamatta uunit olivat olleet käyttämättä sitten 1950-luvun. Remontissa 13 uunia kunnostettiin toimiviksi ja yksi jätettiin paikoilleen koristeeksi. Kaksi huonokuntoisinta uunia purettiin ja niistä toisen tilalle saatiin rakennettua wc-tilat. Remontissa uusittiin myös yläkerran seinien pinkopahvit ja maalattiin huoneet. Lähes kaikki rakennuksen alkuperäiset ikkunalasit pokineen löytyivät ja ne kunnostettiin. Kymmenkunta ikkunaa teetettiin uusia puusepällä. Lisäksi ullakolle lisättiin eristeitä.

Kartanorakennuksen korjaussuunnittelusta vastasi arkkitehti. Kunnostustöissä hyödynnettiin monia lähialueen yrittäjiä, joiden laaja-alainen osaaminen oli suureksi avuksi. Kunnostusprojekti kesti kaksi vuotta, tosin katon ja ulkovuorauksen maalaus venyi vielä myöhemmälle. Kartanorakennuksen kunnostuksen yhteydessä kunnostettiin myös puutarha 1920-luvulla tehdyn pihasuunnitelman mukaiseksi. Piha-alue hiekkakäytävineen löytyi villiintyneen kasvillisuuden alta. Puutarhan päivityssuunnitelman laadinnassa apuna oli paikallinen puutarhaharrastaja. Syksyllä 2014 Rouhialassa saatiin aloitettua majoitustoiminta, jonka kohderyhmänä ovat erityisesti metsästysseurueet.

Historia

Rouhialan kartanon klassistinen päärakennus on vuodelta 1770. Poikkeuksellisen edustava, kaksikerroksinen aumakattoinen puurakennus on vuorattu empire-tyyliin. Rakennukseen liittyy puutarha, jonka laidalla ovat väentupa, aitat ja talousrakennukset. Pihapiiriin kuuluu vuodelta 1900 oleva kivistä ja puusta rakennettu navetta.

Rouhialan kartano on osa valtakunnallisesti merkittäväksi rakennetuksi kulttuuriympäristöksi (RKY) nimettyä Rantasalmen kartanokokonaisuutta. Rantasalmen kartanoista erityisiä tekee niiden sijainti Savossa varsinaisen kartanovyöhykkeen ulkopuolella. Kartanoiden keskittyminen Rantasalmen seudulle liittyy vahvasti Haapaniemessä vuosina 1781–1818 toimineeseen kadettikouluun. Tällöin upseerit hankkivat kartanotiloja Rantasalmelta, Joroisilta ja Juvalta.

Elias Lönnrot vieraili myös Rouhialassa ensimmäisellä runonkeruumatkallaan vuonna 1828. Matkan kokemuksista syntyi teos "Vaeltaja", jossa Lönnrot kuvaa savolaisia näin: "Savon rahvaan luonne esiintyy suuresti edukseen: itsenäisyyttä ilman julkeutta, kohteliaisuutta ilman matelemista; oman arvon tuntoa ja tyytyväisyyttä säätyynsä; harkintaa ja tervettä arvostelua joka tilaisuudessa. Savon vallassa olevaa suomen kielen murretta on viime aikoina alettu pitää parhaana, ja se ansaitseekin ymmärtääkseni tämän etusijan. Kauniskaikuisena korvalle, rikassanaaisena, lauseparsiltaan voimakkaana ja muuten puhtaampana vieraista sekoituksista sen olisi jo kauan sitten pitänyt saada se."

Häkkilän tila



Kuvat: Leena Lahdenvesi-Korhonen



Tilalla oli aikoinaan topakka emäntä Maria Liukkonen. Tarinan mukaan emännän kerrotaan ampuneen helmikoristeisella pistoolillaan tuvan kattoon, kun meno tuvassa yltyi liian kovaksi. Luodinreikä löytyy ehkä katosta vieläkin, mutta pistoolia ei koskaan löydetty. Tästä ja muista tilaan liittyvistä kertomuksista on koottu tilan oma ohjelmapalvelu, Hämärähetken tarinoita -näytelmä, jota esitetään tilauksesta vieraille. Näytelmäkirjailija Juhani Joensuun käsikirjoittamassa ja ohjaamassa esityksessä sekoitetaan tilan historiaa vanhaan kummitus-tarinaperinteeseen.

2 MAATILASTA JUHLATILAKSI

Pieksämäen Venetmäen kylässä sijaitseva vanha Selänpään talonpoikaistila vaihtoi vuonna 2004 omistajaa. Uusi omistajaperhe alkoi kehittää sitä vuokrattavaksi juhlatilaksi ja vaihtoi nimen Häkkilän tilaksi. Vuonna 2014 tila siirtyi nuoremmalle sukupolvelle, kun tytär otti tilan toiminnan johdettavakseen.

Alkuperäiseen tilakokonaisuuteen kuuluu 1800-luvulla rakennettu päärakennus, kivinavetta, erityisen koristeellisin följarein varustettu viisiosainen riviaitta sekä kaksikerroksinen luhtiaitta, johon liittyy ajokalustovaja. Pihapiiriä on niiden lisäksi täydennetty lähiseudulta siirretyistä vanhoilla rakennuksilla, kuten aitoilla ja tuulimyllyllä. Sopivia siirrettäviä rakennuksia on sekä etsitty tarkoituksella että löydetty sattumalta.

Osa siirretyistä rakennuksista on nykyisin museotiloina ja osa varastokäytössä. Siirrettyjen rakennusten sijoittelussa on hyödynnetty ELY-keskuksen arkkitehdin asiantuntemusta. Tavoitteena on ollut mukailla vanhaa perinteistä karjapihan talojen sijoittelua, jota kuitenkin jonkun verran jouduttu olosuhteiden pakosta soveltamaan. Siirretyistä rakennuksista ainoastaan tuulimylly on samalla paikalla, jossa tiedetään aiemmin olleen tuulimyllyn. Maamerkinä toimivasta tuulimyllystä on saatu aihe myös tilan logoon. Varastossa odottavat vielä vanhan riihen hirret uudelleenrakentamista ja naapurissa pari latoa siirtämistä.

Peruskorjaus aloitettiin päärakennuksen keittiötilojen muuttamisella toimivaksi tarjoilukeittiöksi, kuitenkin perinteistä ilmettä kunnioittaen. Juhlatilana toimii päärakennuksen 100 m² kokoinen tupa, jossa on tilat noin 50 juhluvieraalle. Lisätilaa järjestyi remontoimalla juhlaikäyttöön myös 400 m² kokoinen kivinavetta, johon saadaan kesäisin katettua tilat jopa 200 vieraalle. Päärakennuksen peruskorjausta on jatkettu peräkamareista ja pikkutuvasta, joihin valmistui asuintilat perheen tyttärelle. Peruskorjauksessa rossipohjat ja katot avattiin, poistettiin 10 cm paksuudelta hiekkaa ja tilalle asetettiin ekoeristeet. Vanhat lattialankut tapitettiin takaisin paikoilleen. Vanhojen uunien

tilalle rakennettiin pönttöuunit. Pikkutupaan murattiin vanhoista kivistä ulkopuoleltaan entisenkaltainen tulisija, joka kuitenkin on sisältä täysin nykyisten normien mukainen. Seuraavana vuorossa on väentuvan kaltaisen huoltorakennuksen rakentaminen pihapiiriin ja ison tuvan lattian sekä katon eristäminen.

Pihapiirin vanhat rakennukset on inventoinut Etelä-Savon Rakennusperintöyhdistyksen asiantuntija. Peruskorjauksen käytännön toteutuksessa isona apuna oli samalla kylällä asuva perinnerakentaja sekä paikallinen rakennusliike. Haasteellisinta oli löytää tilan päärakennukseen sopiva kattopinnoite, lopulta päädyttiin saumapeltikattoon. Kaiken kaikkiaan omistajat kokivat projektin palkitsevana, sillä lopputuloksena on huolitellun näköinen perinteinen maalaismiljö, joka rakentuu pikkuhiljaa lisää. Alkuvaiheessa keittiötilojen kunnostukseen saatiin EU-rahoitusta ELY-keskuksesta, muu rakentaminen on suoritettu omalla rahalla.

Historia

Tilan historia juontaa juurensa 1700-luvulle, jolloin tila oli Mikkelin pitäjän Karpelan ratsutilan torppa. Tilasta kehittyi myöhemmin Venetmäen kylän keskus ja sen nimeksi vakiintui Selänpää. Tilan nykyinen päärakennus on rakennettu kahdessa vaiheessa 1800-luvulla. Ensin rakennettiin savutupa ja myöhemmin sitä laajennettiin kamareilla ja vierastuvalla. Porstua oli aluksi läpiajettava katettu sola. Nykyinen saumavuorattu rakennus edustaa seudun perinteistä rakennustapaa. Tila palveli 1860-luvulta 1900-luvun alkupuolelle kestikievarina, jolloin tilan vierastuvassa majoittui matkalaisten lisäksi niin evakoita, sotavankeja kuin junaradan rakentajiakin. Jyväskylä–Pieksämäki -junaradan avaamisen myötä vuonna 1918 kievarin asiakaskunta alkoi hiipua. Tilalla on sen historian aikana toiminut myös kiertokoulu ja postitoimisto.

Kangasmannilan pappila



Kuva: Pappilan Pidot



Päiväkotikäytön ajaksi sisäseinien ja lattiaan asetettujen lastulevyjen alla olivat säilyneet alkuperäiset koristekuvioiset puulattiat ja seinämaalaukset, jotka saatiin ennallistavan peruskorjauksen myötä kunnostettua. Kuvat: Jorma Oikari

Historia

Empiretyylinen pappilan päärakennus on vuodelta 1813. Jo 1830-luvulla rakennuksessa tehtiin suuria korjauksia perustuksia myöten. 1870-luvulla rovasti F. H. Bergroth rakennutti postinhoitajana toimineelle tyttärelleen matalan lisäsiiven päärakennuksen itäpäähän. Vuonna 1899 rakennukseen lisättiin puutarhan puolelle nikkarityylinen kaksikerroksinen avoveranta ja vuonna 1924 länsipäätyyn asetuksen vaatima tulenkestävä arkistosiipi. Rakennus oli pappilakäytössä vuoteen 1969 asti, kunnes Keuruun uusi pappila valmistui. Vanha pappila ehti joutua purku-uhan alle, mutta purkamisen sijaan rakennus remontointiinkin päiväkotikäyttöön. Vuonna 1972 pappilan päärakennus ja aitta pihapiireineen suojeltiin rakennusperintölaitilla. Päiväkoti toimi pappilan päärakennuksessa 34 vuotta aina vuoteen 2004 asti. Pappila on osa Keuruun vanhaa keskustan valtakunnallisesti merkittävä rakennettu kulttuuriympäristöä, joka on ainutlaatuinen paitsi ikänsä, myös rakennuskantansa yhtenäisyyden vuoksi.

Keuruu ja sen pappilat tunnettiin kulttuurielämän keskuksena ja erityisesti kirjailijoiden ja runoilijoiden kohtaamispaikkana. Kulttuuri ja sivistys sekä merkittävät kesävieraat, kuten Axel Gallén-Kallela ja Louis Sparre, kuuluivat Kangasmannilan pappilan elämään. Pappilasta toimitettiin omaa Kipinä-nimistä lehteä, jonka mottona oli "Sanasta sana syntyy, kipinästä maa kytee!".

3 JULKISEN TILAN KUNNOSTUS: PAPPILASTA PÄIVÄKODIN KAUTTA JUHLATILAKSI

Kangasmannilan vanha pappila Keuruulla oli ehtinyt toimia vuosikymmeniä päiväkotina, kunnes vuonna 2004 rakennus päätettiin entisöidä ja kunnostaa juhla- ja kokoustilaksi. Kunnostusprojekti lähti liikkeelle Keuruun kaupungin ja seurakunnan yhteistyöstä, jonka tavoitteena oli kehittää Vanhan Keuruun ja Kangasmannilan pappilan aluetta monipuoliseksi matkailu- ja kulttuurikeskukseksi. Kunnostusta edelsi Keski-Suomen Liiton tuella teetetty rakennus- ja kulttuurihistoriallinen esiselvitys pappilasta. Kunnostusprojekti oli luonteeltaan ennallistava peruskorjaus, jonka suunnittelusta vastasi arkkitehti.

Kun pappilarakennus oli otettu päiväkotikäyttöön 1970-luvulla, siinä oli tehty muutos- ja kunnostustöitä Museoviraston valvonnassa. Kaikki alkupe- räiset rakenteet oli kuitenkin säilytetty, mikä hel- potti huomattavasti rakennuksen ennallistamista. Rakennuksen sisätilojen ennallistus aloitettiin purkamalla 1970-luvulla asennetut lattia-, katto- ja seinälevytykset ja korvaamalla ne rakennukselle tunnusomaisilla pahvituksilla, tapeteilla ja muilla pintakäsittelyillä. Lastulevyjen alta seinistä löytyi peräti 15 tapettikerrosta. Rakennuksen sähköistys uusittiin ja 1970-luvulta peräisin oleva patteriläm- pöverkosto liitettiin kaukolämpöön. Kunnostuksen myötä pappilan alakertaan valmistui kuusi eriko- koista tilaa juhla- ja kokouskäyttöön. Tilojen välio- via avarrettiin parioviksi, jolloin eri tiloja voidaan yhdistää joustavasti erikokoisia seurueita varten. Päärakennuksen vintille rakennettiin kokoustilat noin 50 hengelle.

Rakennuksen julkisivuun ei oltu vuosikymmenten aikana tehty muutoksia, joten sen ennallistus ei vaatinut suuria toimenpiteitä. Verantojen laho- vauriot korjattiin, homeiset maalipinnat raapattiin puupinnalle ja ulkopinnat öljymaalattiin. Vesikatto maalattiin, piiput pellitettiin ja katon turvavarus- tusta kohennettiin. Alapohjan vauriot korjattiin ja lattiasienien vaurioittamat rakenteet korvattiin uu- silla. Keuruun kaupunginpuutarhuri laati vanhalle pappilapuutarhalle puutarhasuunnitelman, jonka mukaan puutarha kunnostettiin ja sinne istutettiin uudelleen vanhoja perinnekasveja.



Kuva: Pappilan Pidot

Ennallistamisessa rakennuksen historian eri vai- heita haluttiin jättää näkyville, eikä kaikkia tiloja palautettu alkuperäiseen 1800-luvun asuunsa. Samalla haluttiin herättää eloon pappilassa eri vuosikymmeninä asuneiden rovestien värikkäät tarinat ja antoisat aikakaudet. Historian kerros- tuneisuuden ilmentämiseksi huoneet nimettiin pappilan rovestien mukaan ja sisutettiin edus- tamaan eri rovestien aikakausien sisustustyyliä. Esimerkiksi Calamniuksen sali on sisutettu ajan henkeen biedermeier-huonekaluin, Rosenbackin sali taas on kustavilaistyylinen. Koko kunnostus- projekti saatiin päätökseen syksyllä 2005, jolloin juhla-, kokous- ja pitopalveluita tarjoava yrittäjä pääsi aloittamaan toiminnan pappilan tiloissa. Yksityiskohdat ruokalistoja ja henkilökunnan asuja myöten on suunniteltu pappilan tyyliin sopiviksi.

Hankkeen suurin haaste oli saada kirkkovaltuusto ymmärtämään hankkeen kulttuurihistoriallinen arvo ja päättämään hankkeen rahoituksesta. Hanke nytkähti eteenpäin, kun seurakunnillekin tuli mahdollisuus saada EU-rahoitusta hankkeel- leen. Hankkeen lopulliset kustannukset olivat noin 760 000 €, josta vajaa puolet oli yksityistä rahoitusta, vajaa kuudesosa oli kansallista rahoitusta ja toinen vajaa kuudesosa saatiin Euroopan aluekehitysrahastolta. Kunnostushankkeen myötä seurakunta pystyi työllistämään paljon paikallisia yrittäjiä. Yhteiseen käyttöön tuleva keskeisellä paikalla sijaitseva alue ja sen kunnostaminen loivat yhteishenkeä keuruulaisten keskuudessa. Kunnostettu pappilamiljöö on nykyisin tärkeä osa Vanhan Keuruun matkailunähtävyyksiä. Vuonna 2005 pappilan kunnostushanke palkittiin Keski- Suomen kulttuuriympäristöpalkinnolla.

Taulun kartano



Saunarakennuksen kuvat: Taulun kartano



Historia

Taulun tila erotettiin sotilasudistaloksi Kankaisten sotilasvirkatalon maista vuonna 1848. Tilan päärakennus on ajoitettu samalle ajalle. Pihapiiriin kuuluu päärakennuksen lisäksi alkuperäiset väentuvaksi muutettu savupirtti ja aitat. Osa punahirsisestä talousrakennuksesta on purettu jossakin vaiheessa. 1900-luvun alussa pihapiirin yhteyteen on siirretty myös pienempi hirsiaitta. Lisäksi rannassa on savusaunarakennus ja vanha pirtti. Tilan päärakennus toimi vuosina 1906–1936 kansakouluna. Vuodesta 1932 vuoteen 1985 tilalla toimi posti. Sodan jälkeen päärakennuksen iso sali muutettiin kaupaksi ja kauppatoiminta jatkui 1970-luvulle asti. Kauppatoiminnan myötä taloa muutettiin niin, että salin päädyssä oli ulko-ovi, keittiötilaa pienennettiin eteisellä ja kamarit puolitettiin. Kauppiasperhe asui vuokralla talon yläkertaan remontoitussa pienessä asunnossa. Pänkäläisen maanviljelyssuku hallinnoi taloa viiden sukupolven ajan, kunnes vuonna 2000 tila myytiin sen nykyisille omistajille.

Kuva: Leena-Lahdenvesi Korhonen



4 SOTILASVIRKATALOSTA KORKEATASOISEKSI JUHLA- JA MAJOITUSKOKONAISUUDEKSI

Toivakassa sijaitseva Taulun tila päätyi nykyiselle omistajapariskunnalle metsäkauppojen yhteydessä hieman yllättäen. Uudet omistajat päättivät kuitenkin pian tilan ostettuaan ryhtyä kunnostamaan kokonaisuutta majoitus-, juhla- ja kokouskäyttöön. Kaupanteonhetkellä rakennukset näyttivät huonokuntoisilta, mutta tarkempi tutkimus oli positiivinen yllätys. Rakennusten runkoja ei ollut korjattu sataan vuoteen, mutta ne olivat alusta asti hyvin tehtyjä ja siksi edelleen melko hyvässä kunnossa. Sen sijaan tilan päärakennuksen sisätilojen huonejärjestykseen ja ovien sijaintiin oli tehty lukuisia muutoksia eri vuosikymmeninä aina käyttötarkoituksen mukaan.

Kunnostus- ja muutostyöt aloitettiin vuonna 2000 tilan päärakennuksesta. Rakennuksen kivijalka oli painunut, joten koko rakennusta nostettiin ja kivijalka muurattiin uudelleen. Samalla alimpia hirsikertoja vaihdettiin eli rakennus kengitettiin uudelleen. Kaksi vuotta kestäneen kunnostusprojektin myötä päärakennuksen valmistui yhteensä seitsemän majoitushuonetta sekä ravintolatilana toimiva sali ja kabinetti, joihin mahtuu illallistamaan enimmillään 60 henkeä.

Vuonna 2004 pihapiirin vanhaan hirsiaitaan remontoitiin kolme majoitushuonetta lisää. Niihin jokaiseen on oma sisäänkäynti ulkoa, joten huoneissa on helppo yöpyä myös lemmikin kanssa. Vuonna 2009 vuorossa oli väentuvan kunnostus 150 hengen juhlatilaksi. Väentuvan yläkertaan rakennettiin lisäksi viisi kahden hengen majoitushuonetta omilla kylpyhuoneilla. Myös pihapiirin vanha riihi on kunnostettu niin, että sitä voidaan käyttää esimerkiksi vihki- tai tanssipaikkana häiden yhteydessä.

Järven rantaan siirrettiin kahden vanhan rakennuksen hirsikehikot, joista rakennettiin juhla- ja kokouskäyttöön savusauna ja tuparakennus. Savusaunan ja pesutilan puoli on alun perin ollut vanha riihi 1800-luvulta ja tuvan puoli vuonna 1860 rakennettu savupirtti. Saunan terrassin rakentamiseen tarvittu uudet laudat käsiteltiin rautavihtrillillä ja tervalla, jotta ne näyttäisivät vanhoilta ja sulautuisivat hyvin

rakennusten vanhoihin hirsiiin. Vanhan savupirtin tunnelma säilytettiin myös sisätilojen sisutuksessa.

Päärakennuksen kunnostustöihin saatiin EU-avustusta, mikä joudutti kunnostuksen etenemistä. Muiden rakennusten kunnostustöihin avustuksia ei haettu hakuprosessin ja raportoinnin työläyden vuoksi. Kunnostus- ja muutostyöt suunniteltiin itse, mutta käytännön toteutuksessa suureksi avuksi osoittautui kokeneiden kirvesmiesten hyvä korjausrakennusperinteen tunteminen. Rakennusten nostaminen ja kengittäminen oli projektin työläin vaihe. Työn aikana ei kuitenkaan tullut yllätyksiä, ja työ eteni aikataulussa.

Koko kunnostusprojekti sisustusta myöten haluttiin toteuttaa vanhaa kunnioittaen, mutta nykyajan normit asettivat kuitenkin omat haasteensa. Esimerkiksi päärakennuksen alakerran isännän kamarin kaunis katto jouduttiin palo-osastoinnin vuoksi päällystämään kipsilevyillä. Harmillisesti myös päärakennuksen muovimattojen alta paljastuneet isot lankkulattiat olivat pehmenneet niin, ettei niitä voitu enää pelastaa. Sen sijaan iloisena yllätyksenä riihen lattian alta löytyivät päärakennuksen vanhat ikkunan vuorilaudat, jotka näkyvät viime vuosisadan alkuvuosilta otetuissa valokuvissa. Lisäksi parhaita hetkiä on ollut eri kausien värien ja rakennusratkaisujen etsiminen ja löytäminen. Erityisesti päärakennuksen tapetit on valittu antamaan jokaiselle huoneelle oman ilmeensä. Majoitushuoneiden omaleimaisuuden luomisessa on hyödynnetty myös tilaan liittyvää historiatietoa ja tarinoita. Huoneiden sisutus on viimeistelty käsityötaiteilija Kaarina Halttusen kutomilla yksilöllisillä matoilla.

Vanhan tarinan mukaan kartanon isäntä keräsi 1800-luvun lopulla omaisuuttaan arkkuun ja piilotti sitten arkun lähestyvältä viholliselta. Tarinasta on jalostettu ohjelmapalvelu, jossa GPS-laitteen avulla etsitään aarretta kartanon metsistä ja mannuilta.

Lemettilän tila



Kuvat:
Lemettilän tila



5 KIVINAVETASTA RAVINTOLAKSI JA MAJOITUSTILAKSI

Petäjaveden Lemettilän tilalla luovuttiin tuotantoeläinten pidosta lopullisesti vuonna 2004. Viimeistään silloin tuli ajankohtaiseksi etsiä tilalle uusia elinkeinoja ja samalla tilan rakennuksille uusia käyttötarkoituksia. Tilalla oli jo aloitettu pienimuotoista mökkien vuokraustoimintaa, ja majoituspalveluiden laajentaminen nähtiin houkuttelevana. Myös oman juhlatilan rakentaminen kiinnosti, sillä asiakkailta oli tullut toiveita järjestää juhlia ja muita tilaisuuksia tilalla. Näihin molempiin tarpeisiin saatiin ratkaisu remontoimalla kivinavetaan ravintolatilat ja kaksi majoitushuonetta.

Koko Lemettilän tila vanhoine rakennuksineen ja karjatalouden leimaamine viljelysmaisemineen kuuluu osaksi Petäjaveden vanhan ja uuden kirkon valtakunnallisesti arvokasta rakennettua kulttuuriympäristöä ja Unescon maailmanperintökohteen suojelualuetta, sillä Petäjaveden vanha kirkko sijaitsee aivan tilan vieressä. Sen vuoksi muutos- ja kunnostustöihin, jotka vaikuttavat rakennusten ulkoasuun, on aina pyydettävä lausunto Museovirastolta.

Kaksikerroksisen kivinavetan pohjapinta-ala on 500 m². Navetassa on alun perin ollut paikat yhdeksälle lypsävälle lehmälle sekä vasikoille ja hiehoille. Yhteensä eläinpaikkoja on ollut 24. Rakennusinvestoinnin suunnittelu aloitettiin esivaiheella, jota varten haettiin ja saatiin suunnittelurahaa. Vuoden 2012 elokuussa rakennussuunnittelu oli saatu valmiiksi, jonka jälkeen projektille haettiin Manner-Suomen Maaseudun kehittämissuunnitelman investointitukea. Projektin sijoitettiin omaa

Lemettilän tilan kupeessa sijaitseva pohjoismaista puukirkkoarkkitehtuuria ja perinteistä hirsirakentamistaitoa edustava Petäjaveden vanha kirkko rakennettiin 1764 Lemettilän tilalta lunastetuille maille. Maa-kaupassa Lemettilä sai vastineeksi maanviljelysmaita Olkkolan alueelta. Jämsänveden ja Petäjaveden välisen salmen ranta oli sopiva paikka kirkolle, sillä seurakuntalaiset pääsivät helposti paikalle kesäisin veneellä ja talvisin jään yli.

rahaa ja sitä varten otettiin myös pankkilainaa. Rahoituspäätöksen jälkeen alkoivat rakennustyöt, jotka kestivät vuoden 2013 loppuun. Projektissa auttoivat ProAgrian yritysneuvonnan ja rakennussuunnittelun asiantuntijat. Erityisesti tilasuunnittelu vaati paljon miettimistä, sillä kivinavetta ja sen paksut seinät asettivat rajoitteita suunnittelulle.

Navetan alakertaan saatiin muutostöiden myötä kaksi hotellitasoista majoitushuonetta sekä 50 hengen tilausravintolatilat. Navetan pahnainti muuttui remontoinnin yhteydessä hieman kuin "sivutuotteena" avoimeksi tapahtumatilaksi. Ilmastointikonehuoneen rakentaminen lohkaisi vintistä osan, muusta osasta tehtiin iso tanssitila. Alakerran majoitus- ja ravintolatilat ovat ympärivuotisessa käytössä, mutta vintti on vain kesäkäytössä, sillä siellä ei ole lämmitystä.

Tilan kehitys oli ollut jo jonkin aikaa paikallaan, mutta tämä uusi investointi sysäsi kehityksen jälleen liikkeelle. Oman juhlatilan remontoiminen tilalle oli jo emännän nuoruuden haave. Majoitus-, juhla- ja kokouspalveluiden pyörittämisellä tilan emäntä on voinut työllistää itsensä ja myös muita, sillä tila tekee aktiivisesti yhteistyötä alueen muiden toimijoiden kanssa ruoka- ja ohjelmalveluiden tarjoamisessa. Asiakkailta saatu palaute on antanut onnistumisen iloa ja työlle vahvan motivaation.

Historia

Lemettilässä tiedetään olleen asutusta jo 1600-luvulla. Nykyinen Lemettilän tila lohkottiin vuonna 1751 Puttolan tilasta. Empirevaikutteinen vanha päärakennus on 1800-luvun puolivälistä. Uudempi päärakennus on 1800-luvun lopulta. Tilan perinteinen pihamuoto karja- ja miespihoineen on säilynyt, ja alkuperäiset aitat ja riihi 1800-luvulta ovat paikoillaan. Tilan kivinavetta on rakennettu vuonna 1898. Tila on ollut Petäjaveden vaikuttajatalo, jonka kautta kulki vanha Vaasan tie. Tilalla toimi kestikievari vuosina 1880–1920. Sen jälkeen tila toimi vuoteen 1995 asti pääasiallisesti maa- ja metsätaloustilana, kunnes lypsylehmistä luovuttiin vähitellen ja tilalla alettiin panostaa vahvemmin maatilamatkailuun.

Lahdelman tila



Kuvat: Lahdelman tila



6 AITASTA MUKAVUUKSILLA VARUSTETUIKSI MAJOITUSTILOIKSI

Lahdelman tilalla Pertunmaalla aloitettiin maatalo- matkailutoiminta jo 1980-luvulla ja siitä eteenpäin tilan majoitustoimintaa on jatkuvasti pyritty laajentamaan ja kehittämään. Vuonna 1991 pihapiiriin aitta päätettiin remontoida majoituskäyttöön. Remontin suunnittelussa oli lähtökohtana, että vanha rakennus näyttää remontin jälkeenkin vanhalta. Projekti aloitettiin purkamalla rakennuksen katto kokonaan pois. Varsinaiset rakennustyöt alkoivat siitä, kun pystyssä oli pelkkä hirsikehikko. Rakennus sai kolmiorimahuopakaton ja välipohjaan eristeet. Myös seinät eristettiin ja vuorattiin pystyraakaponttipaneelilla. Lattioiden eristeeksi käytettiin purua ja joissakin kohdin sorapatjan päälle asennettuja styrox-levyjä. Ovet uusittiin normaaleja matalampina. Remontin myötä aittaa saatiin neljä erillistä 2-4 hengen majoitustilaa, joissa jokaisessa on oma minikeittiö.

Vanhan aitan pohjapinta-ala on 110 m² ja huoneistopinta-ala 88 m². Vuonna 2003 päätettiin rakentaa aittaaan 38 m² kokoinen laajennusosa, jonka myötä jokaiselle huoneistolle saatiin omat erilliset suihku- ja wc-tilat. Laajennusosa haluttiin sovittaa mahdollisimman hyvin vanhaan rakennukseen, niin että vanhan rakennuksen henki säilyy. Rakennuksen taakse tehtyä laajennusta varten katon harjaa siirrettiin muutama metri taaksepäin ja rakennus sai uuden katon. Samalla rakennukseen asennettiin vesikeskuslämmitys. Laajennusosaan asennettiin laattalattiaan lämmitysputket. Seinät saivat eristeensä ja ulkovooraus samanlaisen pystypaneelin kuin vanhassa osassakin oli.

Historia

Aitta on alun perin ollut kaksikerroksinen luhti- aitta. Se siirretty tilalle Mustaniemen tilan jakamisen yhteydessä 1760-luvulla Mustaniemen tilalta, mutta aitan alkuperäistä rakennusvuotta ei ole tiedossa. Sotien jälkeen vuonna 1947 tai 1948 aittaa siirrettiin jälleen, tosin vain noin 20 metriä entiseltä paikaltaan. Samalla aitta muutettiin yksikerroksiseksi. Aittarakennuksessa oli aikanaan liha- vilja- ja jauhoaitat sekä kaksi nukkuma-aittaa.

Peruskorjauksen ja laajennuksen suunnittelussa apuna oli ProAgrian rakennussuunnittelu. Peruskorjaukseen saatiin rahoitusta maaseutuelinkeino- piiriltä. Vanhan rakennuksen remontointi oli työlästä, mutta kokenut ja monitaitoinen kirvesmies oli suureksi avuksi. Rakennuslupakuvista saatiin rakennuksen mitat, mutta vanha rakennus edellytti hyvin paljon soveltamista. Tämän vuoksi kirvesmiehen taidot ja näkemykset tulivat erityisesti tarpeeseen. Oman ja naapurin navetan vinteilta etsittiin vanhoja materiaaleja, joita voitiin hyödyntää remontissa. Aitan kunnostuksella saatiin käyttöastetta hieman paranemaan ja samalla taloudellisesti investointi peitti kulunsa. Omistajapariskunta näkee arvon myös itsessään vanhan rakennuksen kunnostuksessa ja siinä, että rakennuksen henki saatiin säilymään muutostöiden myötäkin.



Lahdelma on alun perin kuulunut Mustaniemen tilaan. Historiatiedon mukaan 1750-luvulla Tuomas Tuomaanpoika Mustonen yritti ajaa veljensä Erkin tilalta pois renkinä ja lunastaa koko tilan itselleen. Asia päättyi kuitenkin valtionpäivien käsittelyyn ja Tuomaalle määrättiin sakkoja ja Erkille puolet tilasta.

Korholan tila



Kuvat: Eeva-Liisa Neuvonen



7 NAVETASTA ERIKOISLEIPOMOKSI

Hankasalmen Korholan tilan vanha navettarakennus on saanut uuden elämän leipomona. Korholan tilalla oli jo aiemmin harjoitettu monipuolisesti erilaista yritystoimintaa. Vuonna 1994 tilan vanhaan 1800-luvun luhtiaittaan oli avattu kesäkahvila ja suoramyyntipiste, jossa myytiin maatilatuotteita ja käsitöitä. Aitassa järjestettiin myös taidenäytelyitä. Lisäksi tilalla harjoitettiin pienimuotoista mökkivuokrausta ja kalastuslupien myyntiä.

Vuonna 2014 Hankasalmella toimiva gluteenittomiin tuotteisiin erikoistunut kolmen naisryttäjän leipomo etsi uusia toimitiloja kylältä. Yksi yrittäjistä on kotoisin Korholan tilalta, joten leipomon rakentaminen Korholan tyhjillään olevaan entiseen tuotantotilaan tuntui luontevalta. Navetta oli jo aiemmin peruskorjattu elintarviketilaksi, sillä siellä oli toiminut tilan oma perunankuorimo, mutta sen toiminta oli loppunut joitakin vuosia aiemmin. Navetan muuttamiseen perunankuorimoksi oli aikanaan saatu EU:n inventointiavustusta. Aiempien korjaus- ja muutostöiden vuoksi navetassa ei tarvinnut tehdä enää niin suuria kunnostustoimenpiteitä, kun se syksyllä 2014 muutettiin uusien yrittäjien tarpeita vastaavaksi leipomotilaksi. Leipomon tarvitsema pakastehuone saatiin sijoitettua entisen rehupöntön tilalle.



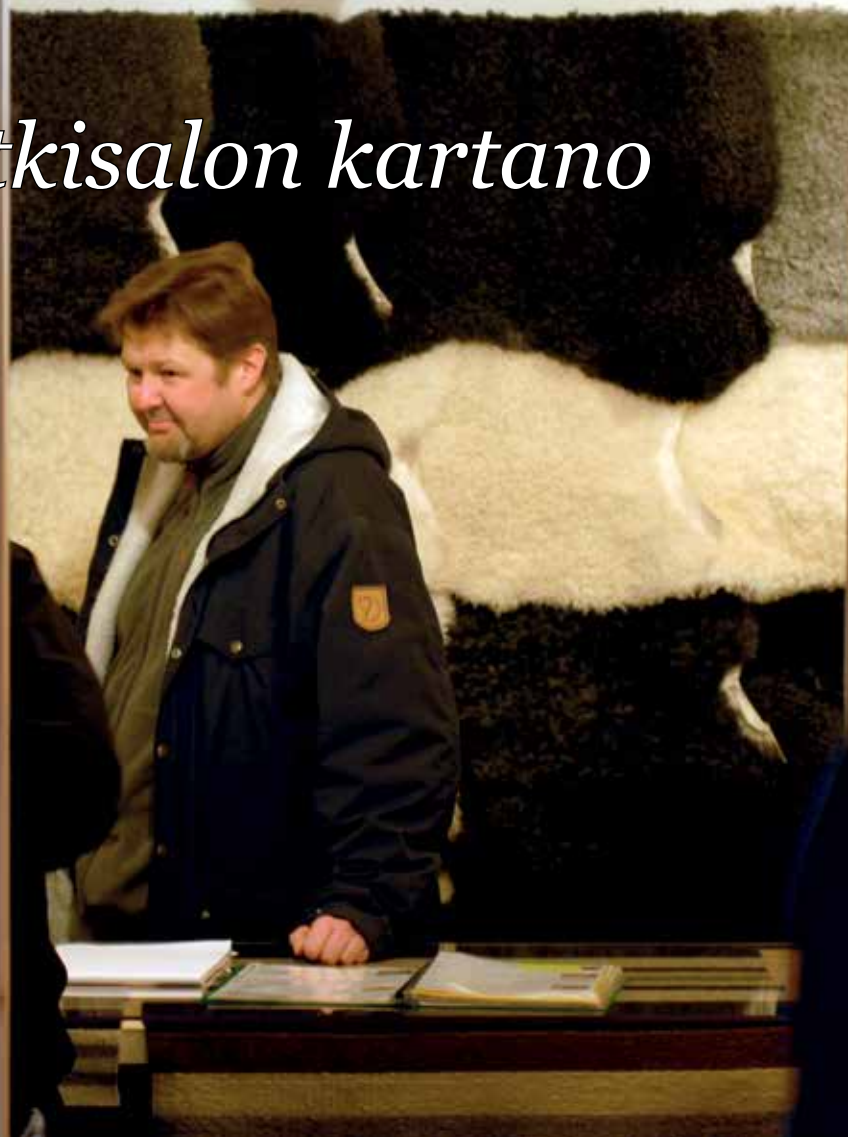
Navetan koko on yhteensä noin 300 m², josta 120 m² on nykyisin leipomon käytössä. 100 m² navetasta on tilan nuoren isännän maatalouskonekorjaamon käytössä ja lämpökeskuksena sekä osa varastona. Tilamuutosten suunnittelussa ei käytetty ulkopuolista suunnittelijaa, vaan suunnittelutyö hoidettiin itse. Vuokralla olevat yrittäjät suunnittelivat leipomon omien tarpeidensa mukaan. Muutostyöt sujuivat hyvin ja niitä helpotti se, ettei kantaviin rakenteisiin tarvinnut kajota. Leipomoyrittäjät olivat tyytyväisiä saadessaan omalta kylältä uudet sopivat toimitilat ja navetan omistaja saadessaan pientä vuokratuloa tyhjillään olleesta rakennuksesta. Yritystoiminta tuo myös vireyttä koko kylälle.

Historia

Korholan tilan historia juontaa juurensa 1650-luvulle, jolloin ensimmäisen Korhosen kerrotaan asuneen asumaan Kärkkäälään. Siitä asti tila on ollut saman suvun hallussa. 1800-luvun alussa Korholan tilan isäntä osallistui valtiopäiville Rautalammin tuomiokunnan edustajana. Nykyisen pystyssä olevan navetan rakennusvuosi ei ole tiedossa, mutta sen kiviperustat on tehty ilmeisesti 1900-luvun alussa. Tiilistä muurattu yläosa on myöhempää perua. Rakennus toimi parsinavettana 1960-luvun loppuun saakka, jonka jälkeen tila yrittäjät luopuivat karjasta ja siirtyivät viljelemään perunaa. Navetta jäi perunavarastoksi, kunnes vuonna 2000 siihen rakennettiin perunankuorimo ja lämmityskeskus. Perunankuorimo toimi navetassa vuoteen 2010 asti, jonka jälkeen tuotantotila jäi taas tyhjilleen.

Korholan suvussa on sukupolvien ajan kulkenut perimätieto, jonka mukaan tilan pellolle olisi kätketty aarre. Vuonna 2002 perunannoston yhteydessä pellolta löytyikin rahakätkö, joka sisälsi puolensataa 1700-luvulta peräisin olevaa kuparitaaleria. Rahat oli kätketty peltoon pikkuvihan aikaan 1700-luvun alkupuoliskolla.

Putkisalalon kartano



Kuvat: Putkisalalon kartano



Historia

Putkisalalon tila on entinen säteritila 1600-luvulta. Puutarhan ympäröimä tilakokonaisuus sijaitsee laajojen viljelysten keskellä. Tilan nykyinen klassistinen päärakennus on rakennettu vuosina 1817–21 ja sitä on laajennettu vuonna 1864. Pihapiiriin kuuluu useita vanhoja rakennuksia, kuten navetta, aittoja ja puuliiteri. Tilan puuliiterin arvellaan olevan 1800-luvulta. Tilalla oli aikanaan toistakymmentä uunia, joiden lämmittäminen oli yhden piian työtehtävänä. Puita piti olla varastossa paljon, joten pihapiiriin tarvittiin riittävän suuri liiteri. Putkisalalon kartano kuuluu valtakunnallisesti merkittäviksi rakennetuiksi kulttuuriympäristöiksi (RKY) määriteltyihin Rantasalmen kartanoihin.

8 PUULIITERISTÄ TILAPUODIKSI

Putkisalo on vireä rantasalmelainen lammastila, jonka päätuote on karitsanliha. Oheistuotteina tilalla myydään lampaantaljoja, lampaanvillalankoja ja muita villatuotteita. Vuonna 2015 lihan myyntiä päätettiin laajentaa tuorelihan myynnistä myös pakastettuihin lihoihin. Tätä varten hankittiin suuri pakastin, jolle tarvittiin lämmin tila. Haaveena oli ollut myös kuivan myyntitilan hankkiminen taljoja ja lankoja varten. Sopivat tilat löytyivät pihapiirin vanhasta 140 m² kokoisesta puuliiteristä, jonka sisälle rakennettiin siistit tilat puodille. Liiteri oli kunnostettu ja oikaistu Museoviraston avustuksella jo neljä vuotta aiemmin.

Liiteri remontoitiin myymälätilaksi loppuvuodesta 2015. Myymälä toteutettiin siten, että sorastetun piharakennuksen sisälle rakennettiin eristetty elementtirakenteinen rakennus. Suuri lihapakastin siirrettiin rakennuksen sisään ennen viimeisen seinän nostamista pystyyn. Myymälän perustamiseen saatiin neuvoja Maa- ja kotitalousnaisten elintarvike- ja yritysasiantuntijalta. Rakennusprojektin suunnittelusta vastasi arkkitehti. Projektiin ei käytetty ulkopuolista rahoitusta.

Puuliiterin muuttaminen myymälätilaksi sujui nopeasti vain kahdessa kuukaudessa. Avajaisia vietettiin laskiaisena 2016. Sopimuksen mukaan auki olevassa puodissa myydään lihatuotteiden lisäksi

oman tilan lampaantaljoja, lampaanvillalankoja ja muita villatuotteita. Näiden lisäksi myynnissä on yhteistyökumppanin valmistamia villamattoja. Oman myymälän avaaminen on selvästi nostanut tilan myyntiä pelkkään nettikauppaan verrattuna. Myymälästä kertaostokset ovat olleet suurempia kuin nettikaupasta, mikä yllätti yrittäjät. Yrittäjät olivat tyytyväisiä myös siihen, miten hyvin myymälätila saatiin sovitettua olemassa oleviin rakennuksiin ja säilytettyä vanhan pihapiirin ehjä kokonaisuus.



Putkisalon lampaat tunnetaan maisemanhoitajina, sillä ne laiduntavat laajoilla ja monimuotoisilla perinnelaitumilla Putkisalon saarella ja mantereen puolella sekä Linnasaaren kansallispuistossa. Lammasmaunojen siirrossa korvaamattomana apuna ovat taitavat paimenkoirat.



Pynnölän koulu



Kuvat: Leena Lahdenvesi-Korhonen



Historia

Pynnölän kyläkoulu rakennettiin vuosina 1928–1930. Koulun pihapiiriin kuuluu myös sauna ja ulkorakennus. Vuonna 1940 koulun toiminta keskeytyi sodan vuoksi ja koulun tiloja käytettiin siirtolaisten majoitukseen. Koulun keittolan toiminta alkoi jokapäiväisenä vuonna 1943 ja kolme vuotta myöhemmin rakennuksen pärekatto korvattiin tiilikatolla. Aluksi koulua valaistiin öljylampuilla ja lämmitettiin puu-uuneilla. Sähköt koulu sai vuonna 1952 ja 1960–70-lukujen vaihteessa puulämmitys korvattiin osin öljykamiinoilla. Vuonna 1986 toteutettiin laajempi perusparantaminen, jossa rakennuksen katto uusittiin peltikatoksi. Samalla alkuperäiset hormit katkaistiin ja jätetiin katteen alle ja lämmitys muutettiin sähkölämmitykseksi. Perusparantamisen yhteydessä rakennettiin lisäsiipi, johon sijoitettiin keittiö, yksi luokka ja invalidisilta. Samalla vanhan osaan laulalattoita peitettiin muovimatoilla ja seiniä lastulevyillä, sähköjohdot uusittiin ja opettajien asunnot remontoitiin. Koulutoiminta jatkui Pynnölässä vuoteen 2005, jonka jälkeen koulu lakkautettiin ja kunta laittoi rakennuksen myyntiin.

9 KYLÄKOULUSTA ATELJEEKSI JA DESIGN-MYYMÄLÄKSI

Joutsassa sijaitsevan Pynnölän kyläkoulun muutos ateljeeksi ja design-myymäläksi sai alkunsa siitä, kun paikallinen design-käsityörittäjä menetti tulipalossa aiemmat, kotitilansa vanhassa navetassa sijainneet työtilat. Tällöin Joutsan kunta ehdotti, että yrittäjä perustaisi uudet työtilansa vuosi aiemmin lakkautettuun Pynnölän kyläkouluun. Asiat etenivät nopeasti ja loppukesällä 2006, vain kuukausi tulipalon jälkeen, yrittäjä sai Pynnölän kyläkoulun haltuunsa ja rakennuksen remontointi ateljee- ja myymälätilaksi voitiin aloittaa. Koulun remontoinnissa oli alusta asti tavoitteena säilyttää tilojen alkuperäinen tarkoitus helposti tunnistettavissa.

Kunnostustyöt aloitettiin sisätiloissa, jossa ensimmäiseksi eteinen ja myymälän sisäänkäynti kunnostettiin. Koulun eteinen oli jossain vaiheessa muutettu neliskulmaiseksi, mutta alkuperäisistä piirustuksista nähtiin, että yksi ovista oli vinottain. Se palautettiin alkuperäiseen asentoonsa. Seinäpinoista poistettiin lastulevyt ja pinkopahvit, ja niiden alta löytyivät upeat hirsiseinät. Styrox-katot purettiin pois ja tilalle asennettiin puukuitusituslevyt. Ulko-ovet ja valaistusta uusittiin. Projektin edetessä koulukeittiö ja myymälätila uusittiin kokonaan vuonna 2010. Opettajien asunnot purettiin alkutekijöihin, jolloin aiempien muutostöiden jäljiltä löytyi alkuperäisten huoneiden oviaukot.

Koulun aikaisemmissa remonteissa uunien hormit oli katkaistu vinttiin. Kunnostustöissä katkaistut hormit jatkettiin ja vietiin vesikaton läpi, jolloin uunit saatiin uudelleen lämmityskäyttöön. Osa-tiloista vaihdettiin laualattiat muovimattojen tilalle. Ulkopuolella rakennuksesta uusittiin loma-aidoituksen rimat ja kivijalan pellitykset. Rakennus maalattiin kauttaaltaan uudestaan ja vuonna 1986 rakennetun invalidisillan päälle lisättiin katos. Remontointia riitti yrittäjälle ja hänen puolisolleen muun yritystoiminnan ohessa vuoteen 2013 asti. Kuitenkin vielä vuonna 2014 löytyivät koulun vanhat portit. Viime silauksena koulu saikin piha-piiriinsä kunnostetut alkuperäiset portit ja uuden aidan. Ateljee-myymälänen uuden elämän saanut kyläkoulu pihoineen on edelleen tärkeä paikka

kyläläisille. Koulun pihassa on säilytetty vanhat keinut ja nurmikenttä. Lisäksi pihalla on pergola ja kyläläisten itse rakentama lentopallokenttä.

Projektin alussa apua saatiin vanhoihin rakennuksiin perehtyneeltä ProAgrian asiantuntijalta. Käytännön toteutuksessa suurena apuna oli osaava vanhempi kirvesmies. Puutarhasuunnittelusta vastasi Maa- ja kotitalousnaisten asiantuntija. Projektia varten saatiin kahdesti tukea Leader-hankkeelta. Suurin haaste projektissa oli rahoituksen saaminen heti, kun tulipalo oli tuhonnut kokonaan entisen tuotantotilan välineineen ja materiaaleineen. Investointitukien saaminen käyttöön vasta takautuvasti hankaloitti remontin etenemistä. Lämmin asiakaspalaute kuitenkin kannusti jatkamaan vaikeuksienkin läpi.

Heti avajaisissa osoittautui, että asiakkaat ottivat uuden myymälätilan omakseen. Vanha rakennus Pertunmaantien varrella on hyvä myymäläpaikka ja asiakkaat mielellään viivähtävät koulun miljöössä. Harkiten remontoitu kyläkoulu-miljöö luo ateljeelle ja myymälälle aivan oman tunnelmansa. Myymälän sisutuksessa on huomioitu talon historia ja tuotu esiin ullakolta ja ulkovarastosta löytyneitä koulun alkuperäisiä esineitä. Esimerkiksi terveydenhoitajan käyttämä pituusmittateline houkuttaa monet mittaamaan itsensä. Tuotteiden esillepanossa myymälän puolella on hyödynnetty muun muassa vanhoja pulpetteja ja puolapuita.

Julkisena myymälätilana oleva entinen koulu on suosittu vierailukohde entisten oppilaiden ja heidän jälkeläistensä keskuudessa. Kouluajoista muistuttavat vanhat esineet kiehtovat vieraita ja tuovat paljon muistoja mieleen. Eräs asiakas kertoi hänen isänsä käyneen aikanaan Pynnölän koulua. Tarinoinnin keskellä yrittäjä ojensi hyllystä sattumanvaraisesti valitsemansa kirjan ja sanoi, että kirjojen etulehdeltä saattaa löytyä asiakkaan isän nimikin. Yllättäen tämä nimi löytyi juuri siitä kirjasta.

Pieksämäen veturitallit



Kuvat: Pieksämäen kaupunki



Historia

Pieksämäestä kehittyi vuosina 1889–1940 yksi maan merkittävistä junaliikenteen risteysasemista. Pieksämäen veturitallien vanhin osa on 1890-luvulta. Rakennusta on laajennettu 1910- ja 1920-luvuilla. Vetureiden koon kasvaessa pilttuisiin on jouduttu tekemään laajennuksia. Lopullisessa koossaan ja muodossaan rakennus oli vuonna 1956. Puolikaaren muotoisessa rakennuksessa oli yhteensä 16 noin 200 m² kokoista veturipilttuuta ja niiden edessä veturipiha ja kääntöpöytä. Alue kärsi pahasti pommituksista sotien aikana. Veturitallit ja asemarakennus ovat ainoat Savon radan rakentamisajalta säilyneet rakennukset alueella. Pieksämäen rautatieläisympäristö on valtakunnallisesti merkittävä rakennettu kulttuuriympäristö (RKY).



10 JULKISEN TILAN KUNNOSTUS: VETURITALLEISTA LIIKETILOIKSI JA TAPAHTUMAPAIKAKSI

Aivan Pieksämäen kaupungin keskustassa, rautatieaseman ja torin kupeessa sijaitsevat VR:n vanhat veturitallit. Suojeltu ja kulttuurihistoriallisesti arvokas rakennus päätyi vuonna 2010 kaupungin omistukseen. Tällöin rakennus oli päässyt jo varsin huonoon kuntoon. Vuonna 2012 alueelle tehtiin uusi asemakaava, jossa määriteltiin alueen toimintoja ja hahmoteltiin veturitallien tulevaa käyttöä. Museoinnin sijaan rakennus haluttiin kunnostaa tuottavaan käyttöön, kuitenkin historiaa kunnioittaen. Aluksi suunnitelmassa oli vain olemassa olevien rakennusosien peruskorjaus niin, että se saataisiin edes johonkin käyttöön ja samalla keskellä kaupunkia sijaitseva veturitallien alue saataisiin siistittyä. Veturitallien peruskorjaus arvioitiin tällöin voitavan toteuttaa 6 miljoonalla eurolla.

Hanke käynnistyi vuoden 2013 huhtikuussa, kun Pieksämäen kaupungin virkamiehet alkoivat selvittää hankkeen rahoitusta. Etelä-Savon ELY-keskus myönsi hankkeelle 1,8 miljoonan euron rahoituksen. Suunnittelun edetessä hanketta päätettiin kuitenkin laajentaa uudisrakennuksella, jonka pinta-ala olisi 2300 m². Veturipilttuiden eteen entisen veturien kääntöpöydän tilalle rakennettava tila nimettiin Veturitoriksi. Veturitori suunniteltiin keskusta-alueetta elävöittäväksi kaupunkilaisten yhteiseksi tapahtumatilaksi. Veturitorin tultua mukaan suunnitelmiin Etelä-Savon maakuntaliitto päätti rahoittaa projektia 1,8 milj. eurolla. Kaikkiaan projekti maksoi lopulta 15,3 miljoonaa euroa, josta Pieksämäen kaupungin osuus oli 11,7 miljoonaa euroa.

Veturitallien ja Veturitorin rakennus- ja remontointitoissa oli kiinni jopa 25 urakoitsijaa, sillä maansiirto, pilaantuneiden maiden puhdistus, purku-urakat, katon ja seinien korjaukset, lattioiden valut ja sisäpuoliset urakoinnit työllistivät niin rakennuttajia kuin urakoitsijoitakin. Rakennusprojektissa pyrittiin säilyttämään niin paljon vanhaa kuin mahdollista.

Veturitorin keskellä sijainnutta veturien kääntöpöytää ei voitu käytännön syistä säilyttää, mutta siitä muistoksi Veturitorin lattiabetoniin maalattiin kaavakuva kääntöpöydästä. Veturitallien pilttuissa säilytettiin näkyvillä alkuperäiset rouheat tiilirakenteen. Ne tarjoavat uniikit tilat monenlaisille palveluille ja toiminnoille. Nykyisin tiloissa toimii ravintola, hyvinvointikeskus ja ekumeeninen kirkkokappeli. Valmiit tilat saatiin otettua käyttöön syyskuussa 2015. Veturitallien ja Veturitorin yhteispinta-ala on 5500 m². Veturitorilla pystytään järjestämään jopa 1600 hengen tapahtumia. Veturitorin vapaa korkeus on jopa 10 metriä, mikä mahdollistaa esimerkiksi lentopallon ja tenniksen pelaamisen tai seiväshyppytapahtumien järjestämisen sisätiloissa.

Hankkeen haasteena oli alusta asti se, että veturitallirakennus oli ollut pitkän aikaa tyhjiillään ja sen kunto oli varsin huono. Valtaisaan remonttiin kului paljon kaupungin varoja ja välillä lisärahoituksen saaminen oli hankalaa. Lopputulos kuitenkin paljaksi sekä rakentajat, rakennuttajat että kuntalaiset. Veturitallit ja Veturitori Pieksämäen keskustan uusina maamerkkeinä ilmentävät koko kaupungin historiaa ja junaliikenteen merkitystä kaupungin kehitykselle. Veturitallit muodostavat ikään kuin portin rakennuksen välittömään läheisyyteen rakennettavalle ostoskeskukselle. Veturitori on todettu paikkakunnalla tarpeelliseksi lisätilaksi erilaisten tapahtumien järjestämiseen.

Veturitorin avara tapahtumatila taipuu moneen. Siellä on ehditty jo järjestää muun muassa autotapahtumia, rekrytointimessuja, joulutoreja, kirpputoreja sekä kelkka- ja mönkijämessut. Lisäksi Veturitorilla järjestetään säännöllisesti tansseja ja tila toimii hyvin modernina tanssilavana kaupungin keskustassa.



Tertin kartano



Kuva: Tertin kartano



Kuva: Kirsti Kovanen



Kuva: Tertin kartano

Historia:

Tertin kartanon historia ulottuu 1500-luvulle, jolloin paikalle perustettiin rustholli, eli tila joka verohelpotuksia vastaan oli velvollinen varustamaan miehen ja hevosen kuninkaalle sotaa varten. Päätyessään myöhemmin talonpojilta säätyläisten omistukseen tilasta muodostui kartano. Tilan nykyinen päärakennus, uusrenessanssityylinen rapattu hirsirakennus, on vuodelta 1809 ja sitä on laajennettu vuonna 1849. Tertin väentuvassa on toiminut 1895–1909 Mikkelin seudun osuusmeijeri ja meijerikoulu. Ympäriöivien laajojen peltojen kanssa tilakokonaisuus muodostaa viljelymaiseman, joka antaa edustavan kuvan seudun vauraasta talonpoikaisesta rakentamisesta 1800-luvulla. Tila on määritelty maakunnallisesti arvokkaaksi rakennusperintökohteeksi.



Kuva: Leena Lahdenvesi-Korhonen

11 UUDISRAKENNUS VANHAAN MILJÖÖSEEN SOVITTAEN

Tertin kartano Mikkelissä on toiminut maatalo- matkailutilana jo pitkään. Toimintaa on vuosien saatossa laajennettu ja kehitetty. Suurin osa tilan vanhoista rakennuksista on otettu majoitus-, juhla- ja matkailukäyttöön. Päärakennuksessa on kokoustiloja ja ravintola, ja aittariviin on rakennettu majoitus- ja saunatilat. Tallirakennuksessa oli pidetty kesäaikaan pienimuotoista kahvilatoimintaa ja tilan tuotteiden myyntiä, mutta se ei soveltunut ympärivuotiseen käyttöön. Kartanon liiketoiminnassa huomattiin tarve ympärivuotiselle myymälä-kahvilatilalle, sillä kartanotuotteiden myynti oli kasvussa ja kahvilatoimintaa haluttiin laajentaa. Koska olemassa olevista rakennuksista ei löydetty sopivaa tilaa liiketoiminnan laajentamiseksi, kartanon pihapiiriin päätettiin rakentaa uusi myymälä-kahvilarakennus.

Kartanon pihapiiriin ei ollut rakennettu sataan vuoteen yhtään uutta rakennusta, joten haasteena projektissa oli uudisrakennuksen sovittaminen vanhojen rakennusten yhteyteen. Kartanon alue on maakunnallisesti arvokas rakennusperintökohde ja senkin vuoksi muutostöiden suunnittelu vaatii huolellista paneutumista. Kartanon neliömäistä pihapiiriä reunustivat ennestään väentupa ja aittarivi. Uudisrakennus päätettiin sijoittaa paikalle, jossa tiedettiin aiemmin sijainneen varastorakennuksen.

Idea uudisrakennuksen nimelle saatiin siitä, että kartanolla on aikoinaan ollut oma meijeri ja meijerikoulu, joka sijaitsi pihapiirissä väentuvan yhteydessä. Uudisrakennus ei kuitenkaan mukaile muodoltaan tai tyyliltään aiempaa, eikä se sijaitse samalla paikalla kuin alkuperäinen meijerirakennus. Uudisrakennuksen suunnittelussa apuna olivat tilakokonaisuuden hyvin tuntevat arkkitehdit ja myymälätilan värimaailman suunnittelussa sisustus suunnittelija. Rakennushankkeeseen saatiin ELY-keskuksen noin 30 % investointituki.

Rakennuksen paikalta aukesi aiemmin näkymä peltoaukealle ja tilan yrttitarhaan. Saman näkymän haluttiin avautuvan myös uudisrakennuksen ikkunoista. Lisäksi tilaratkaisuista haluttiin helposti muunneltavat, jotta tilat olisivat myös liiketoi-

minnan muuttuessa edelleen käyttökelpoiset. Uusi kahvila-myymäla-rakennus otettiin käyttöön vuonna 2007. Pian kuitenkin huomattiin, että kahvio kaipaa lisää tilaa. Tätä varten rakennuksen pellopuoleiselle seinustalle rakennettiin lasinen laajennusosa, josta on näkymä yrttitarhaan ja jossa voi nauttia ilta-auringosta. Vuonna 2010 valmistunut lasihuone soveltuu käytettäväksi esimerkiksi yksityistilaisuuksien viettoon. Nykyinen kahvila-myymäla-tila vie koko rakennuksen pinta-alasta noin puolet. Loput tilat ovat keittiö- ja toimistokäytössä.

Koko projektin lopputuloksena syntyi mittasuhteitaan sopusuhtainen rakennus, joka istuu pihapiiriin niin hyvin, että sen luulisi olevan osa alkuperäistä rakennuskantaa. Vanhanajan tunnelmaa sisätiloissa tuo kahvio-myymälan keskelle rakennettu perinteinen puuliesi ja leivinuuni. Kun myymälätoiminta muuttui kesäaikaisesta ympärivuotiseksi, asiakaskuntaa ei ole tarvinnut käännötyä talvisin ovilta ja uusi kahvila-myymäla onkin lisännyt tilan omien herkkutuotteiden myyntiä merkittävästi. Ympärivuotisuus on samalla lisännyt yrityksen tunnettavuutta.

Atami Pykkänen osti Tertin kartanon vuonna 1894. Hänen aikanaan Tertistä vietiin voita ja elintarvikkeita myyntiin Pietariin asti ja takaisin tuotiin muun muassa suolaa. Pietarista löytyi myös puutarhuri Dahlström, joka istutti kartanon pihamaalle hyöty- ja koristekasvipuutarhan. Puutarhan hoitoon on panostettu senkin jälkeen ja Tertti on suosittu käyntikohde puutarhaharrastajien parissa. Puutarhuri Dahlströmin aikoinaan Tertissä jalostama vaaleanpunainen ruusulajike on nimetty Tertin ruusuksi. Ruusun taimia ja ruusuntuoksuisia lahjatuotteita myydään nykyisin kartanon puodissa.



Kuva: Lemetilän tila

Kuva: Leena Lahdenvesi-Korhonen



RAKENNUSPERINTÖ JA KULTTUURIYMPÄRISTÖ

ARVOKAS MAISEMA-ALUE

Kulttuurimaisemiltaan erityisen edustavia alueita on määritelty valtakunnallisesti ja maakunnallisesti arvokkaiksi maisema-alueiksi. Maisema-alueiden arvo perustuu monimuotoiseen kulttuurivaikutteeseen luontoon, hoidettuun viljelymaisemaan ja perinteiseen rakennuskantaan. Maisema-alueiden avulla turvataan edustavien ja elinvoimaisten maaseutumaisemien säilyminen sekä pyritään herättämään kiinnostusta maisemanhoitoa kohtaan. Maisemanhoitoon ja rakennusperinnön kunnostukseen tarkoitettuja tukia kohdennetaan erityisesti arvokkaille maisema-alueille.

KULTTUURIYMPÄRISTÖ

Kulttuuriympäristöllä tarkoitetaan ihmisen ja luonnon yhteisvaikutuksesta syntyneitä ympäristökokonaisuuksia, jossa näkyvät ihmistoiminnan vaikutukset. Kulttuuriympäristö on rakennusperintöä laajempi käsite, joka sisältää rakennusperinnön lisäksi kulttuurimaisemat ja muinaisjäännekohteet.

KULTTUURIYMPÄRISTÖSITOUMUS

Vapaaehtoinen kulttuuriympäristösitoumus on lupaus, jolla yritys, organisaatio tai yksityishenkilö sitoutuu muuttamaan toimintaansa kulttuuriympäristöstrategian tavoitteiden ja kestävä kehityksen periaatteiden mukaisesti. Esimerkiksi vanhan rakennuksen korjaamisesta kulttuurihistoriallisia arvoja kunnioittaen voi tehdä kulttuuriympäristösitoumuksen. Sitoumus sisältää tavoitteet, mittarit ja aikataulun, jotka sitoumuksen antaja asettaa itse.

KULTTUURIYMPÄRISTÖSTRATEGIA

Valtioneuvoston vuosille 2014–2020 hyväksymän valtakunnallisen kulttuuriympäristöstrategian tavoitteena on, että ihmiset arvostavat kulttuuriympäristöä ja toimivat aktiivisesti sen hyväksi. Strategian vision mukaan hyvin hoidettu kulttuuriympäristö elää ajassa ominaispiirteensä säilyttäen, ja kulttuuriympäristön monimuotoisuus avaa elinkeinoelämälle menestymisen mahdollisuuksia. Maakunnilla ja kunnilla on lisäksi valtakunnallisen strategian pohjalta laadittuja omia kulttuuriympäristöstrategioita ja niitä toteuttavia kulttuuriympäristöohjelmia.

RAKENNUSHISTORIASELVITYS

Inventointia laajempi rakennushistoriallinen selvitys, josta ilmenee rakennuskohteen historia, muutosvaiheet ja nykytila sekä käytetyt rakennusmateriaalit ja -tekniikat. Rakennushistoriaselvityksen tekeminen on suositeltavaa erityisesti silloin, kun kunnostus-, korjaus- tai muutostöitä suunnitellaan rakennusuojelulailla suojeltuihin kohteisiin. Selvityksiä laativat esimerkiksi arkkitehdit ja rakennuskonservaattorit.

RAKENNUSINVENTOINTI

Suunnittelun ja tutkimuksen pohjaksi laadittava kartoitusta, jolla selvitetään olemassa olevaa rakennuskantaa, sen historiaa ja nykytilaa. Rakennusinventoinnilla pyritään selvittämään esimerkiksi rakennuksen tyyppillisyyttä, harvinaisuutta, kulttuurihistoriallisia kerroksia, säilyneisyyttä ja alkuperäisyyttä. Inventoinnissa perehdytään kohteeseen koskevaan arkisto- ja kirjastoaineistoon sekä tutustutaan alueeseen ja rakennuksiin paikan päällä.

RAKENNUSPERINTÖ

Rakennusperinnöksi luetaan kaikki ihmisen tekemät rakennukset, rakennetut alueet ja rakenteet, kuten sillat ja tiet. Rakennusperinnön synonyymi on rakennettu kulttuuriperintö, joskin joissain yhteyksissä rakennetulla kulttuuriperinnöllä tarkoitetaan laajempaa käsitettä ja rakennusperinnöllä erityisesti vanhoja rakennuksia.

VALTAKUNNALLISESTI MERKITTÄVÄT RAKENNETUT KULTTUURIYMPÄRISTÖT (RKY)

Museoviraston vuonna 2009 laatimassa inventoinnissa on määritelty valtakunnan tasolla merkittävät rakennetut kulttuuriympäristöt eli niin kutsutut RKY-alueet. Ne antavat alueellisesti, ajallisesti ja kohdetyypeittäin monipuolisen kokonaiskuvan maamme rakennetun ympäristön historiasta ja kehityksestä. Valtakunnallisesti merkittävät rakennetut kulttuuriympäristöt käsittävät yleensä laajempia alueita kuin yksittäisiä rakennuksia. Nämä alueet ja niiden arvo on huomioitava kaavoituksessa maankäyttö- ja rakennuslain nojalla.



Kuvat: Leena Lahdenvesi-Korhonen



RAKENNUSPERINNÖN SUOJELU

Suojelu varmistaa kulttuurihistoriallisesti arvokkaan rakennusperinnön säilymisen jälkipolville. Rakennusperinnön suojelun pyrkimyksenä on säilyttää ajallinen kerrostuneisuus ja taata ympäristön säilyminen viihtyisänä, toimivana ja historiallisesti rikkaana myös tuleville sukupolville. Suojelu voi kohdistua yhtä lailla harvinaisiin tai harvinaistuneisiin rakennuksiin kuin paikallisesti erityisen tyypillisiin tai edustaviin rakennustyyppeihin. Kaikkia arvokkaita rakennuksia ei kuitenkaan ole saatettu virallisen suojelun piiriin, joten myös monella suojelemattomalla rakennuksella voi olla huomattavaa rakennustaiteellista, rakennushistoriallista, rakennusteknistä tai maisemakuvallista merkitystä.

KAAVASUOJELU

Yleisin kulttuurihistoriallisesti arvokkaiden rakennusten suojelun väline on asemakaava, jonka laadintaa ohjaa maankäyttö- ja rakennuslaki. Asemakaava ohjaa rakentamista ja maankäyttö- ja rakennuslaki edellyttää, että kaavassa huomioidaan historiallisesti tai rakennustaiteellisesti arvokkaat rakennukset. Maankäyttö- ja rakennuslain nojalla voidaan yksittäisten rakennusten ja rakennuskokonaisuuksien lisäksi suojella myös kulttuurimaisemia ja kaupunkikuvaa.

Kaava esitetään karttana, jota täydentävät suojelusta kertovat kaavamerkinnot ja -määräykset. Kohteeseen liittyvät kaavamerkinnot ja -määräykset voi selvittää kunnan kaavoittajalta. Käytännössä kaavojen suojelumerkinnot ja niihin liittyvät kaavamääräykset vaikuttavat rakennusta koskevaan lupaharkintaan (rakennuslupa, toimenpidelupa, purkamislupa) sekä muun muassa rakennuksen energiatehokkuusvaatimukseen. Lisäksi kaavassa voidaan määritellä esimerkiksi rakennusten julkisivumateriaalit ja -värit, kattomuoto tai -kulma sekä rakennuksen korkeus. Kaavoitusmerkinnöistä päättää kunta. Aloitteen kaavan laatimista varten voi tehdä maanomistaja tai kaupungin eri tahot. Mikäli aloite on perusteltu ja se nähdään tarkoituksenmukaisena, aloitetaan kaavoitusprosessi, jonka aikana kaikilla asianosaisilla on mahdollisuus lausua mielipiteensä.

LAKI RAKENNUSPERINNÖN SUOJELUSTA

Lakia rakennusperinnön suojelemiseksi sovelletaan lähinnä asemakaavan ulkopuolisilla alueilla. Tämän lain nojalla voidaan suojella rakennuksia, rakennelmia, rakennusryhmiä tai rakennettuja alueita, joilla on merkitystä rakennushistorian, rakennustaiteen, erityisten ympäristöarvojen tai rakennuksen käytön tai siihen liittyvien tapahtumien vuoksi. Lain tavoitteena on turvata rakennetun kulttuuriympäristön ajallinen ja alueellinen monimuotoisuus, vaalia sen ominaisuutta ja erityispiirteitä sekä edistää sen kulttuurisesti kestävä hoitoa ja käyttöä. Toisin kuin kaavasuojelella, rakennusperintölain nojalla voidaan suojella myös rakennuksen sisätilojen huonejako ja kiinteä sisustus. Lain nojalla ei kuitenkaan voida suojella rakennuksen käyttötarkoitusta.

Rakennusperintölain mukaisen suojeluesityksen ELY-keskukselle voi tehdä rakennuksen omistaja, valtion viranomainen, kunta, maakuntaliitto tai toimialueellaan sellainen rekisteröity yhteisö, jonka toimialaan kuuluu kulttuuriperinnön vaaliminen. ELY-keskus voi myös omasta aloitteestaan laittaa suojeluasian vireille. Rakennusperintölailla suojeltujen rakennusten korjauksissa on yhteistyötahona Museovirasto, joka myös myöntää rakennusten entistämisavustuksia.

KIRKOLLISTEN RAKENNUSTEN SUOJELU

Kaikki ennen vuotta 1917 rakennetut kirkolliset rakennukset pihapiireineen, kiinteine sisustuksineen ja taideteoksineen on suojeltu kirkkolaisissa ja laissa ortodoksisesta kirkosta. Kirkollisia rakennuksia ovat kirkot ja kellotapulit, siunaus- ja hautakappelit sekä niihin rinnastettavat hautausmailla olevat rakennukset. Erillisellä päätöksellä voidaan suojella myös myöhemmin rakennettu kirkollinen rakennus. Suojelusta päättää Kirkkohallitus.

Lähde: Kivilaakso, Aura (2010). Rakennusperintö suojelun kohteena. Arkkitehtuurimuseo.

KORJAUSRAKENTAMINEN

ENTISTÄMINEN ELI RESTAUROINTI

Rakennuksen saatattaminen takaisin alkuperäistä muistuttavaan kuntoon alkuperäisiä materiaaleja ja työtapoja käyttämällä.

KONSERVOINTI

Toimenpide, jolla pyritään turvaamaan rakennuksen säilyminen. Konservointi voidaan tehdä ennaltaehkäisevästi tai sen avulla voidaan keskeyttää jo alkanut tuhoutumisprosessi. Konservoinnilla ei korjata jo tuhoutunutta.

LISÄRAKENTAMINEN

Toimenpide, jolla rakennuksen pinta-alaa laajennetaan uusien rakentein.

PERUSKORJAUS

Laaja korjausrakennustoimenpide, jolla uusitaan rakennuksen olemassa olevia rakenteita, rakennusosia, järjestelmiä ja laitteita.

PERUSPARANTAMINEN

Laaja korjausrakennustoimenpide, jolla rakennuksen suhteellista laatutasoa muutetaan olennaisesti alkuperäistä paremmaksi.

REKONSTRUOINTI

Kokonaan tai osittain hävinneen rakennuksen täydentäminen tai uudelleen rakentaminen alkuperäisestä rakennuksesta säilyneiden jäänteiden tai asiakirjojen (esim. piirrosten tai valokuvien) perusteella.

UUDISTAMINEN

Toimenpide, jolla esimerkiksi rakennuksen tilajakoa, rakennusosia tai varusteistoa muutetaan paremmin nykyajan tarpeita vastaavaksi.

Lähde: TEPA – Sanastokeskus TSK:n termipankki

Häkkilän tilan uuni rakennettiin vanhan uunin kivistä uudelleen toimivaksi ja nykyisten normien mukaiseksi. Kuva: Häkkilän tila





Tertin kartanon kahvilarakennus on vanhaan miljööseen sovitettu uudisrakennus. Kuva: Kirsti Kovanen



Pieksämäen vanhat veturitallirakennukset uudistettiin liiketiloiksi. Kuva: Pieksämäen kaupunki

TIETOA JA ASIAANTUNTIJA-APUA

Korjausrakentaminen on usein iso investointi ja haastavakin projekti, jossa kannattaa panostaa suunnitteluun ja asiantuntija-apuun. Monet maakunnalliset toimijat tarjoavat tietoa ja neuvontaa niin rakennusinventoinnin avuksi kuin korjaussuunnitelman tekoon ja uuden yritystoiminnan aloittamiseenkin.

INVENTOINTIETOA ON TARJOLLA

KYNÄ-hankkeen puitteissa on koottu Keski-Suomen ja Etelä-Savon kulttuuriperintökohteiden, maisema-alueiden ja perinnebiotooppien tiedot sähköisesti **teemakarttasovellukseen**, joka löytyy KYNÄ-hankkeen verkkosivuilta (maajakotitalousnaiset.fi/kynahanke). **Museoviraston** ylläpitämään **Kulttuuriympäristön rekisteriportaaliin** (kulttuuriymparisto.nba.fi) on luetteloitu rakennettuun kulttuuriympäristöön liittyviä tutkimusraportteja 1960-luvulta alkaen. Lisäksi portaalissa on **Rakennusperintörekisteri**, josta löytyy tietoa rakennusperintölailla ja kirkkolaililla suojelluista kohteista.

Etelä-Savon kulttuuriperintötietokanta (esku.fi) on Savonlinnan maakuntamuseon, Etelä-Savon ELY-keskuksen ja Etelä-Savon maakuntaliiton yhdessä ylläpitämä verkkopalvelu, jossa esitellään maakunnan kulttuuriympäristökohteita. Aineisto on syntynyt kaavoituksen, inventointien ja selvitysten yhteydessä. Palvelusta löytyvät kaavoihin, julkisiin kulttuurihistoriallisiin ja maisemainventointeihin sekä kulttuuriympäristöselvityksiin sisältyvien kohteiden tiedot.

ASIAANTUNTIJAT AUTTAVAT SUUNNITELUSSA JA TOTEUTUKSESSA

Maakuntamuseoiden tehtävä on ohjata, kehittää ja tukea kulttuuriympäristön hoitoa ja säilymistä omalla toiminta-alueellaan. Maakuntamuseo on asiantuntija ja yhteistyökumppani alueensa kulttuuriympäristöön liittyvissä asioissa. Maakuntamuseoiden rakennustutkijat tuntevat toiminta-alueensa rakennuskannan ja neuvovat yhteistyössä





Kuvat: Leena Lahdenvesi-Korhonen

Museoviraston kanssa asiakkaita rakennusinventointiaineistojen sisältämien tietojen käytöstä rakennusperinnön säilyttämisessä, restauroinnissa ja kaavahankkeissa. Keski-Suomessa tehtävää hoitaa Jyväskylässä sijaitseva **Keski-Suomen museo** ja Etelä-Savossa **Savonlinnan maakuntamuseo**.

Museovirasto on tehnyt useita julkaisuja, joista saa käytännön neuvoja vanhojen rakennusten korjaamiseen ja entisöintiin. Museoviraston www-sivuilta löytyvät **Korjauskortisto** ja sitä täydentävä **Restaurointikuvasto**, jolla opastetaan korjaamaan ja kunnostamaan vanhaa rakennusta oikein ja taloudellisesti sen arvoja kunnioittaen. Käytännönläheinen tietopaketti tarjoaa neuvoja niin ammattilaisille kuin omatoimikorjaajillekin. Rakentamiseen liittyvissä lupa-asioissa ja rakentamista koskevissa säännöksissä neuvoo kunnan **rakennusvalvonta**.

Eri puolilla Suomea toimii paikalliseen rakennusperintöön erikoistuneita **Korjausrakentamiskeskuksia**, jotka tarjoavat apua vanhojen rakennusten korjaamiseen, entisöintiin ja vaalimiseen. Usein niiden yhteydessä toimii **varaosapankki**, joka välittää käyttökelpoisia vanhoja rakennusosia. Etelä-Savossa korjausrakentamiskeskusta ylläpitää **Etelä-Savon rakennusperintöyhdistys**. Yhdistyksen **Taitajarekisteriin** on koottu alueella toimivia perinteisen korjausrakentamistavan ja entisöinnin taitavien suunnittelijoiden, kirvesmiehien, entisöi-

jien, puuseppien ja muurareiden yhteystietoja.

ProAgrian yritysneuvonnan kautta saa apua yritystoiminnan kehittämiseen ja uuden yrityksen perustamiseen. Yritys- ja talusasiantuntijat neuvovat esimerkiksi investointien suunnittelussa, investointilaskelmien teossa, kannattavuuden vertailussa sekä rahoitusuunnitelmien ja lupa-asiakirjojen laadinnassa. Korjausrakentamiseen ja vanhan rakennuksen käyttötarkoituksen muuttamiseen saa asiantuntija-apua **ProAgrian rakennussuunnittelulta**.

Maa- ja kotitalousnaisten yritysneuvonnan ydinosana on ruoka-, elintarvike- ja matkailuala ja vahvuutena vankka paikallistuntemus. Yritysasiantuntijat neuvovat yritystoiminnan eri vaiheissa liiketoimintasuunnitelman teosta ja liikeidean hiomisesta tuotteistamissuunnitelmiin.

Maa- ja kotitalousnaisten maisema-asiantuntijat tuntevat maaseudun ja kulttuurimaiseman, sen erityispiirteet, maataloustuotannon ja luonnon monimuotoisuuden. Maa- ja kotitalousnaiset toteuttavat myös useita maaseudun maisemaa kehittäviä hankkeita. Maa- ja kotitalousnaisten sekä ProAgrian yritysasiantuntijat toimivat osana valtakunnallista **Yritys-Suomi-verkostoa** ja he myös pystyvät ohjaamaan eteenpäin tarvittaessa.

TALOUELLISTA TUKEA RAKENNUSTEN KORJAUKSEEN JA INVESTOINTEIHIN

Päävastuu korjauskustannuksista kuuluu rakennuksen omistajalle. Eri tahoilta on kuitenkin saatavissa taloudellista tukea kulttuurihistoriallisesti arvokkaiden rakennusten ominaispiirteitä vaaliviin korjaustoimenpiteisiin. Myös yritystoimintaan tarvittaviin investointeihin on saatavissa tukea.

MUSEOVIRASTON RAKENNUSTEN ENTISTÄMISAVUSTUS

Museovirasto myöntää harkinnanvaraisia avustuksia kulttuurihistoriallisesti arvokkaiden rakennusten säilyttävään ja palauttavaan korjaamiseen, joka edistää kohteen kulttuurihistoriallisen arvon säilymistä ja vahvistumista. Edellytyksenä avustuksen myöntämiselle on, että kohteen kunnostus edellyttää erityistä kulttuuri- tai rakennushistoriallista asiantuntemusta ja osaamista. Avustukset on kohdennettu erityisesti rakennusperintölain nojalla suojeltuihin kohteisiin, valtakunnallisesti tai maakunnallisesti arvokkaiksi rakennusperinnöiksi määriteltyihin kohteisiin sekä arvokkaalla maisema-alueella sijaitseviin kohteisiin.

Museoviraston entistämisavustuksilla pyritään tukemaan erityisesti perinteisten tai käsityövaltaisten rakennustapojen säilymistä sekä kulttuurihistoriallisiin kohteisiin soveltuvien korjausmenetelmien ja -materiaalien tuntemisen lisääntymistä. Avustusta voi saada myös säilyttävää korjaamista edistävien restaurointi- ja korjaussuunnitelmien ja selvitysten laatimiseen. Museovirasto valvoo töitä ja tarkistaa korjaus- ja hoitosuunnitelmat kohteilla, joille myönnetään entistämisavustus. Avustuskohteiden korjauksessa sallitaan vain pienet muutokset. Avustusta ei myönnetä perusparannukseen ja peruskorjaukseen eikä toimenpiteisiin, jotka vähentävät rakennuksen kulttuurihistoriallista arvoa. Avustuksen määrä harkitaan tapauskohtaisesti. Haku-aika on vuosittain ja hakulomakkeet löytyvät Museoviraston kotisivuilta.

SEURANTALOJEN KORJAUSAVUSTUKSET

Suomen Kotiseutuliitto myöntää yhdistyksille avustusta vapaaseen kansalaistoimintaan tarkoitettujen seurojentalojen ja työväentalojen korjaamiseen. Avustus on tarkoitettu ensisijaisesti perinteisten, vakiintuneessa käytössä olevien seurantaloiden välttämättömiin korjaustoimiin. Avustuksen myöntämisperusteina ovat sekä rakennuksen kulttuurihistoriallinen arvo että kokoontumistilojen tarpeellisuus kansalaistoiminnan kannalta. Haku-aika on vuosittain syksyllä ja hakeminen tapahtuu Kotiseutuliiton verkkosivujen kautta.

ELY-KESKUSTEN AVUSTUKSET

Alueelliset ELY-keskukset myöntävät avustuksia kulttuurihistoriallisesti merkittävien rakennusten ominaispiirteiden säilyttämistä tukeviin korjauksiin. Avustusta voi saada myös pihapiirin tai muun välittömän ympäristön kunnostamiseen. Ensisijaisia kohteita ovat kaavalla suojellut rakennukset sekä valtakunnallisesti ja maakunnallisesti merkittäviksi rakennetuiksi kulttuuriympäristöiksi määritellyissä ympäristöissä sijaitsevat rakennukset. Avustuksen saaminen edellyttää, että korjaustyö tehdään rakennuksen rakentamisaikakohdan mukaisilla työtapoilla ja rakennukseen sopivilla perinteisillä rakennusmateriaaleilla ja rakennusosien tarpeellonta uusimista vältetään. Rakennuksen käytön on sopeuduttava rakennuksen historialliseen luonteeseen. ELY-keskuksen avustusta voivat hakea yksityiset omistajat sekä rakennusperinnön hoitoa edistävät yhteisöt, eivät kuitenkaan kunnat tai muut julkiset yhteisöt. Hausta ilmoitetaan vuosittain ELY-keskusten nettisivuilla ja sanomalehdissä.

ELY-keskukset tukevat myös yritysinvestointeja. Maaseudun pien- ja mikroyritykset voivat saada tukea elinkeinotoimintaa monipuolistavien yritysten perustamiseen, kehittämiseen ja laajentamiseen. Avustusta on mahdollista saada investointeihin sekä yritystoiminnan perustamiseen. Perustamistukea myönnetään aloittavan yrityksen liiketoiminnan käynnistämiseen tai jo toimivan yrityksen



Kuva: Lahdelman tila

liiketoiminnan uudistamiseen sekä aloittamista edistävien kokeilujen toteuttamiseen. Maatalous-yritykselle eli maatilalle, joka harjoittaa tai ryhtyy harjoittamaan maatalouden ohella muuta yritystoimintaa, voidaan myöntää yritystukea maaseudun kehittämisohjelmasta yrityksen investointeihin ja yritystoiminnan perustamiseen.

LEADER-YHDISTYSTEN AVUSTUKSET

Eri puolilla Suomea toimii Leader-yhdistyksiä, joiden tarkoituksena on kehittää paikallista toimintaa tarjoamalla neuvontaa ja rahoitusta. Leader-yhdistysten kautta voi saada EU-tukea yleishyödyllisiin hankkeisiin, kuten ympäristö- ja kulttuurikohteiden kunnostamiseen. Tukea voi hakea kaikille avoin rekisteröitynyt yhdistys, säätiö tai julkisoikeudellinen yhteisö. Yrittäjät voivat hakea Leader-rahoitusta maaseudun yritystoimintaa monipuolistavien yritysten perustamiseen, kehittämiseen ja laajentamiseen. Leader-yhdistysten avustuksilla on jatkuva haku. Tukea haetaan EU-hankehakemuksella.

Kuva: Taulun kartano



LISÄTIETOA

MAISEMA-ALUEISTA

- Koski, Katriina (toim.) (2016). Maisema: opas arvokkaiden maisema-alueiden maankäytön suunnitteluun. ProAgria Etelä-Suomi ry, Etelä-Suomen Maa- ja kotitalousnaiset. Luettavissa: www.maa-ja-kotitalousnaiset.fi/sites/default/files/attachment/maisemaopas_valmis_2016_pieni.pdf
- Maisema-aluetyöryhmän mietintö II. (1993). Arvokkaat maisema-alueet. Ympäristöministeriö. Luettavissa: <https://helda.helsinki.fi/handle/10138/29087>

www.ymparisto.fi/fi-FI/Luonto/Maisemat

Ympäristöhallinnon maisemasivustolta löytyy tietoa maisema-alueiden päivitysinventoinnista sekä perinnemaisemista ja kansallismaisemista.

RAKENNUSPERINNÖSTÄ

- Isotalo, Merja (1998). Hirsisalvoksesta betonielementtiin: suomalaisen rakennuskulttuurin opinto-opas. Maa- ja kotitalousnaisten Keskus.
- Kankaanpää, Matti (1995). Oman talon historia: opaskirja talojen historian tutkijoille. Kirjastopalvelu.
- Kivilaakso, Aura (2010). Rakennusperintö suojelun kohteena. Arkkitehtuurimuseo. Luettavissa: www.mfa.fi/files/mfa/Rakennussuojelu/Rakennussuojelu.pdf
- Kovanen, Kirsti, Luostarinen, Maria & Lahdenvesi-Korhonen, Leena (2004). Koppelj, sarani ja kokkitalli: opas rakennusperinnön vaalimiseen Etelä-Savossa. Etelä-Savon TE-keskus, ProAgria ja Maa- ja kotitalousnaiset.
- Niiranen, Timo (1981). Miten ennen asuttiin: vanhat rakennukset ja sisustukset. Otava.
- Sahlberg, Marja (2010). Talon tarinat: rakennushistorian selvitysoapas. Museoviraston rakennushistorian osaston ohjeita ja oppaita 4. Luettavissa: www.nba.fi/fi/File/1112/talon-tarinat-opas.pdf

www.kulttuuriymparistomme.fi

Kulttuuriympäristömme-palvelu kokoaa yhteen tietoa kulttuuriympäristöistä ja niiden hoidosta. Palvelun tuottavat ympäristöministeriö ja Museovirasto yhteistyössä opetus- ja kulttuuriministeriön ja kulttuuriympäristöalan toimijoiden kanssa.

<http://kulttuuriymparisto.nba.fi>

Kulttuuriympäristön rekisteriportaali on Museoviraston ylläpitämä palvelu, josta löytyy tietoa muinaisjäännöksistä ja rakennetusta ympäristöstä. Rakennusperintörekisteristä löytyy mm. perustietoja rakennussuojelulainsäädännöllä suojelluista rakennuksista. Rekisteriportaali sisältää myös rakennetun ympäristön piirustusluettelon ja kulttuuriympäristön tutkimusraportit.

www.rky.fi

Museoviraston ylläpitämään portaaliin on koottu tiedot valtakunnallisesti merkittävistä rakennetuista kulttuuriympäristöistä eli RKY-alueista.

PERINNERAKENTAMISESTA

- Aarveaara, Eeva (1995). Perinnerakentajan opas. Maaseutukeskusten Liitto.
- Kaila, Panu (1997). Talotohtori, rakentajan pikkujättiläinen. WSOY.
- Kaila, Panu, Vihavainen, Tuija & Ekblom, Pehr (1979). Rakennuskonservointi: museokohteena säilytettävien rakennusten korjausopas. Suomen Museoliiton julkaisuja 27.
- Kolehmainen, Alfred (1998). Puurakentamisperinne. Rakennustieto.
- Ikävalko, Pirkko (2001). Riukuaita ja pärekatto: opas perinteisestä rakentamisesta. Maa- ja kotitalousnaisten Keskus.
- Salminen, Kaapo & Toivari, Pertti (1992). Kotikon- tu kuntoon: maaseutuympäristön parantamisopas. Maatilahallitus.

www.nba.fi/fi/tietopalvelut/julkaisut/korjauskortit

Museoviraston korjauskortisto opastaa korjaamaan ja kunnostamaan vanhaa rakennusta oikein ja taloudellisesti sen arvoja kunnioittaen.

<http://restaurointikuvasto.nba.fi>

Museoviraston restaurointikuvasto esittelee kattavasti eri rakennusosiin ja -materiaaleihin liittyviä korjaustyötapoja ja restaurointiperiaatteita sekä tarjoaa käytännön neuvoja niin ammattilaisille kuin omatoimikorjaajillekin.

TUOTTEISTAMISESTA

- Kalliomäki, Anne (2014). Tarinallistaminen – Palvelukokonaisuuden punainen lanka. Talentum.
- Kasvunvara – työkaluja parempaan palveluun. (2012). Sitra ja ProAgria Keskusten Liitto. Luettavissa: www.sitra.fi/julkaisut/muut/Kasvunvara.pdf
- Komulainen, Minna (2013). Maiseman tarina. Opas maisemapalveluiden luomiseen. Sitra ja Maa- ja kotitalousnaisten Keskus. Luettavissa: www.sitra.fi/julkaisut/muut/MaisemanTarina.pdf
- Tuominen, Tiina, Järvi, Katriina, Lehtonen, Mikko H., Valtanen, Jesse & Martisuo, Miia (2015). Palvelun tuotteistamisen käsikirja. Aalto yliopisto. Luettavissa: www.palveluntuotteistaminen.fi

YRITYSTOIMINNASTA JA INVESTOINTITUISTA

www.maajakotitalousnaiset.fi

Maa- ja kotitalousnaisten nettisivuilta löydät tietoa palveluista ja erilaisista hankkeistamme, joista voi olla hyötyä yrityksesi kehittämisessä ja liiketoimintaan liittyvien laskelmien tekemisessä.

www.proagria.fi

ProAgrian nettisivuilta löydät apua yritystoimintasi eri vaiheisiin, tietoa ajankohtaisista aiheista, yhteystietoja yritysasiantuntijoihin ja laskentatyökaluja.

www.suomi.fi/yritykselle

Työ- ja elinkeinoministeriön Yritys-Suomi-sivustolta löydät runsaasti tietoa uuden yrityksen perustamisesta ja sen edellyttämistä toimenpiteistä sekä rahoituksesta.

www.ely-keskus.fi

Löydät yritysinvestointien ja rakennusten kunnostuksen rahoituksesta tietoa.

www.leadersuomi.fi

Leader-alueet ja yritysrahoitukset löydät näiden sivujen kautta.

www.finnvera.fi

Finnveran nettisivuilta löytyy tietoa mm. yrityslainoista ja -rahoituksista.

Kuva: Pappilan Pidot





Kuvat: Leena Lahdenvesi-Korhonen

LÄHTEET

KIRJALLISUUS

- Etelä-Savon rakennusperintö (1984). Etelä-Savon seutukaavaliitto.
- Kivilaakso, Aura (2010). Rakennusperintö suojelun kohteena. Arkkitehtuurimuseo.
- Komulainen, Minna (2013). Maiseman tarina. Opas maisemapalveluiden luomiseen. Sitra ja Maa- ja kotitalousnaisten Keskus.
- Lönnrot, Elias (1952). Vaeltaja. Muistelmia jalkamatkalta Hämeestä, Savosta ja Karjalasta 1828. SKS.
- Tuominen, Tiina, Järvi, Katriina, Lehtonen, Mikko H., Valtanen, Jesse & Martisuo, Miia (2015). Palvelun tuotteistamisen käsikirja. Aalto yliopisto.

TIETOKANNAT

- TEPA – Sanastokeskus TSK:n termipankki. www.tsk.fi/tepa
- Etelä-Savon kulttuuriperintötietokanta. www.esku.fi
- Museoviraston valtakunnallisesti merkittävien rakennettujen kulttuuriympäristöjen tietokanta. www.rky.fi

HAASTATTELUT

- Rouhialan kartano: Sari Leppäniemi
- Häkkilän tila: Terho Häkkinen
- Kangasmannilan pappila: Jorma Oikari, eläkkeellä oleva talousjohtaja, Keuruun seurakunta
- Taulun kartano: Riitta Halttunen
- Lemettilän tila: Hanna Hautamäki
- Lahdelman tila: Ritva ja Pertti Lahdelma
- Korholan tila: Ari ja Tero Korhonen
- Putkisalo: Susanna Nuutinen
- Pynnölän koulu: Anu Pylsy
- Pieksämäen veturitalit: Reijo Raitio, kiinteistöpäällikkö, Pieksämäen kaupunki
- Tertin kartano: Pepita Pykkänen



ONNELLISIA TARINOITA Rakennusten uusi elämä

Kulttuuriympäristö näkyväksi KYNÄ-hankkeen tarkoituksena on lisätä yleistä tietoisuutta kulttuuriympäristöstä sekä innostaa maaseudun asukkaita, maanomistajia, viljelijöitä, yhdistyksiä, yrityksiä ja muita toimijoita hoitamaan kulttuuriympäristöä sekä hyödyntämään sitä yritystoiminnassaan.

KYNÄ-hanketta toteuttavat Etelä-Savon ja Keski-Suomen Maa- ja kotitalousnaiset ja ProAgriat.

KYNÄ-hankkeen rahoittavat Euroopan unionin maaseudun kehittämisen maatalousrahasto sekä Etelä-Savon ja Keski-Suomen ELY-keskukset.



**Euroopan maaseudun
kehittämisen maatalousrahasto:
Eurooppa investoi maaseutualueisiin**